

Bestyrelsesmøde nr. 6

Den 7. juni 2023, kl. 15.00 – 17.30

AARHUS GYMNASIUM, Hasselager Allé 10, 8260 Viby J i lokale SH124

Deltagere:

Bo Sejer Frandsen, DI

Michael Stubbe, DI

Morten Ib Rasmussen, 3F

Gitte Villemoes Larsen, selvsupplerende

Christian Sørensen, 3F

Jesper Emanuel Jensen, Dansk EI-Forbund

Hans Chr. Lund, Dansk Metal

Andreas Malte Reiffenstein Nielsen, elevrepræsentant, EUD

John Schødt Pedersen, medarbejderrepræsentant - undervisere

Kim Petersen, Aarhus Kommune

Peter Hassert Nielsen, medarbejderrepræsentant - undervisere

Peter Nordheim, Dansk Byggeri

Thomas Weifenbach Jensen, Høresta

Andrea Kongskov, elevrepræsentant, gymnasierne

Annette Ernst Lauridsen, direktør

Referent:

Annette Ernst Lauridsen og Hanne Lindbo

Godkendelser:

Godkendelse af referat nr. 5 fra den 22. marts 2023 og dagsorden til dette møde.

Tidsangivelser:

Orientering 15 min., drøftelse 130 min.(pause og rundvisning 30)min, information og orientering 5 min. Tidsangivelser er vejledende.

Afbud:

-

Gæster:

Økonomichef Frank Stender

Uddannelsesdirektør Peter Grønlykke

Uddannelsesdirektør Chester Folming

Orientering:

Fra bestyrelsesformand

Velkommen til Andrea Kongskov, der overtager efter Oliver Abildskov, som bliver student til sommer.
Bestyrelsestur – evaluering af turen både fagligt og socialt.

Fra direktionen

Åbent hus den 13. Maj – en kort orientering.

Årets bedste gymnasieunderviser

Medaljeuddeling på Aarhus Rådhus den 11. maj. AARHUS TECH havde 10 elever, som modtog en medalje.

Tilmeldinger til skolens uddannelser august 2023 – en status på de foreløbige tal.

Punkter til drøftelse og beslutning:

Økonomi v/økonomichef Frank Stender

Resultatet for 1. kvartal viser et underskud på 4,1 mio. kr. hvilket er 2,3 mio. kr. under budgettet. Estimat 2 for året viser et overskud på 0,1 mio. kr. mod et tidligere forventet overskud på 0,3 mio. kr. Omsætningen stiger med 5,5 mio. kr., som medfører en stigning på eksterne omkostninger på 2,0 mio. kr. Personaleomkostningerne holdes på samme niveau som budgettet, mens renten stiger på de variable forrentede lån med 3,6 mio. kr.. Samlet set opnår vi et lille overskud i 2023.

Vi forventer i Estimat 2 at undervise 3.110 årselever i 2023, hvilket er 14 årselever flere end budgetteret. Dette skyldes hovedsageligt en opgang på AMU-kurser. Stigningen sker på trods af stadig høj aktivitet på arbejdsmarkedet og en landsdækkende tendens til færre elever på erhvervsuddannelser. I forhold til 2022 ser vi en stigning på 150 årselever. [Se: Baggrundsmateriale](#)

Styrelsen for Undervisning og Kvalitet har den 22. maj godkendt skolens årsrapport og revisionsprotokollat uden bemærkninger. [Bilag: Mail fra Styrelsen for Undervisning og kvalitet.](#)

Status på IB v/uddannelsesleder Malene Sørensen

IB (International studentereksamen) er på bestyrelsesmødet en gang om året, og oplægget indeholder en status på IB både i forhold til elevernes resultater og i forhold til det nye elevoptag til august. Desuden indeholder oplægget en status på ansøgning om godkendelse af kostafdeling til IB.

Årsmøde 26. – 27. april 2023 v/Chester Folming, Peter Grønlykke og Frank Stender

Årsmødet var et af de bedste i lang tid, og vi har valgt at lave 4 små oplæg omkring de indlæg, der gav os mest stof til eftertanke og ideer til udvikling på AARHUS TECH. Oplæggene handler om ESG-regnskab, administrative robotter, AI / Chat GPT og erfaringer med kvalitetsløft på en folkeskole i et udsat boligområde - Tingbjergskole.

Pause og rundvisning

Reformkommissionens rapport v/ Annette Ernst Lauridsen

Den 3. maj udkom reformkommissionens rapport omkring ungdomsuddannelser. Rapporten fik en hård medfart i pressen, hvor der alene var fokus på nedlæggelse af 10. klasse, og hvad det vil have af konsekvenser for landets efterskoler. Annette giver et oplæg om hovedpointerne i rapporten og kommer ind på skolens og DEG's holdning til de anbefalinger, der vedrører erhvervsuddannelserne. [Bilag: Oplæg om Reformkommissionens rapport.](#)

Gennemgang af MTU v/ Annette Ernst Lauridsen

Den årlige Medarbejdertilfredshedsundersøgelse er gennemført i dette forår, og Annette gennemgår skolerapporten og benchmark rapporten. AARHUS TECH har fremgang for 3. år i træk. [Bilag: Skolerapport.](#)

Punkter til information og orientering:

Udtagelse til tilsyn med indfrielse af måltal for indgåelse af lærepladser samt anmodning om statusredegørelse: Vi er udtrukket til tilsyn på uddannelserne ernæringsassistent og maskinsnedker, da andelen af elever, der fik en læreplads i løbet af deres GF2-forløb i 2022 var særlig lav på disse uddannelser. Tilsynet består i første omgang i, at der skal udarbejdes en statusredegørelse pr. uddannelse, hvor vi beskriver udfordringer samt indsatser for, at øge antallet af lærepladser på uddannelserne.

Det gælder specifikt for ernæringsassistentuddannelsen, at der de seneste år har været ringe beskæftigelsesmuligheder indenfor faget i vores geografiske område, og derfor vil STUK ikke gå videre med dette tilsyn, har de oplyst. På maskinsnedkeruddannelsen er vi udfordret af, at vi ikke har hovedforløbet, og dermed ikke har samme naturlige kontakt til virksomhederne. Vi forsøger at opbygge denne, og har bl.a. forbedret kontakten til hovedforløbsskolerne. For mere information om udfordringer og indsatser for de to uddannelser se de to redegørelser.

[Bilag: Brev om tilsyn samt skolens svar.](#)

Tandklinikassistentuddannelsen: Fra 1. august 2023 overtager SOSU Østjylland uddannelsen til tandklinikassistent fra Institut for Odontologi og Oral Sundhed (IOOS) på Aarhus Universitet. Til alles tilfredshed forbliver uddannelsen i Aarhus, og AARHUS TECH vurderer, at udbud af uddannelsen vil ligge godt og naturligt på SoSu skolen. [Bilag: Pressemeddelelse fra SoSu Østjylland.](#)

Afslutning af det tematiske tilsyn med minimumstimetallet med AARHUS TECH

[Bilag: Meddelelse fra Børne- og Undervisningsministeriet](#)

Det risikobaserede kvalitetstilsyn på det gymnasiale område 2022/23

[Bilag: Meddelelse fra Børne- og Undervisningsministeriet](#)

Eventuelt:

Hanne Lindbo

Emne:

VS: Arkiveret 23. maj 2023
21/17113 UVM:0006485

VS: Årsrapport og revisionsprotokollat 2022

Fra: Fællesmailboksen <prodras2@stil.dk>

Sendt: 22. maj 2023 16:31

Til: AARHUS TECH <mail@aarhustech.dk>

Emne: Årsrapport og revisionsprotokollat 2022 21/17113 UVM:0006485

281075 - AARHUS TECH

Halmstadgade 6

8200 Aarhus N

Styrelsen for Undervisning og Kvalitet

Frederiksholms Kanal 26

1220 København K

Tlf. 3392 5000

CVR 29634750

Årsrapport og revisionsprotokollat 2022

Styrelsen for Undervisning og Kvalitet har modtaget institutionens årsrapport og tilhørende revisionsprotokollat mv. for regnskabsåret 2022, der er indberettet og signeret med digital signatur.

Sags nr: 21/17113

Det indberettede materiale giver ikke umiddelbart anledning til bemærkninger.

Denne mail er sendt CC til institutions revisor.

Med venlig hilsen

Styrelsen for Undervisning og Kvalitet

Center for Institutionsdrift og Tilsyn

trr-support@stukuvvm.dk

Reformkommissionen

– Nye Reformveje 2



Pressemøde d. 3. maj 2023

Fem myter om vores forslag fra de seneste dage...

- Vi anbefaler *ikke*, at hpx kun skabes, fordi arbejdsmarkedet har brug for det ene eller andet.
- Vi anbefaler *ikke*, at man *skal* tage en hpx for at få en erhvervsuddannelse.
- Vores pakke har *ikke* til formål at presse de unge hurtigere igennem noget som helst.
- Vi anbefaler *ikke*, at unge mister muligheden for at holde en pause fra bøgerne på en efterskole efter 9. klasse.
- Vi *ønsker ikke* at tage et opgør med efterskolerne. Vi har den dybeste respekt for det fantastiske stykke arbejde, landets efterskoler gør for vores unge.

Del 1: Dagtilbud og folkeskole

Anbefaling: En tidlig indsats

Sprogstimulering og stærkere rolle for PPR



Anbefalinger om sprogstimulering:

- Sprogvurdering og -stimulering af børn i dagtilbud
- Viden og udarbejdelse af inspirationsmateriale til området med børns sproglige udvikling
- Styrkede pædagogkompetencer



På PPR-området anbefaler vi blandt andet:

- Stærkere rolle for PPR i relation til 0-6-årige børn
- Pædagogisk-psykologiske vejledere –”dagtilbud- og skolepsykologer”
- Mini-PPV
- Styrket samarbejde mellem PPR og ungdomspsykiatrien
- Ekstra 150 mio. kr. til indsatsen

Anbefaling: En folkeskole med støtte og fokus på praksis

Små hold og mere praksisfaglighed



Vi anbefaler blandt andet:

- Massiv indsats for de svageste elever: Små hold for de fagligt svageste
- Nye anvendelsesorienterede læreplaner med fokus på praktiske kompetencer
- Obligatorisk erhvervspraktik med pladsgaranti
- 3+2-ordning til skoletrætte elever



Del 2: Ungdomsuddannelser

Del 2: Ungdomsuddannelser

Grundpræmis for anbefalingerne:

- Ungdomsuddannelseslandskabet skal gentænkes – i dag er vejen til erhvervsuddannelser for uattraktiv for unge
- Unge, der ønsker en mere praktisk uddannelse, skal have et lige så attraktivt tilbud som gymnasiet
- Og der skal være meget tydeligere veje videre i uddannelsessystemet, hvis man vælger den praktiske ungdomsuddannelse

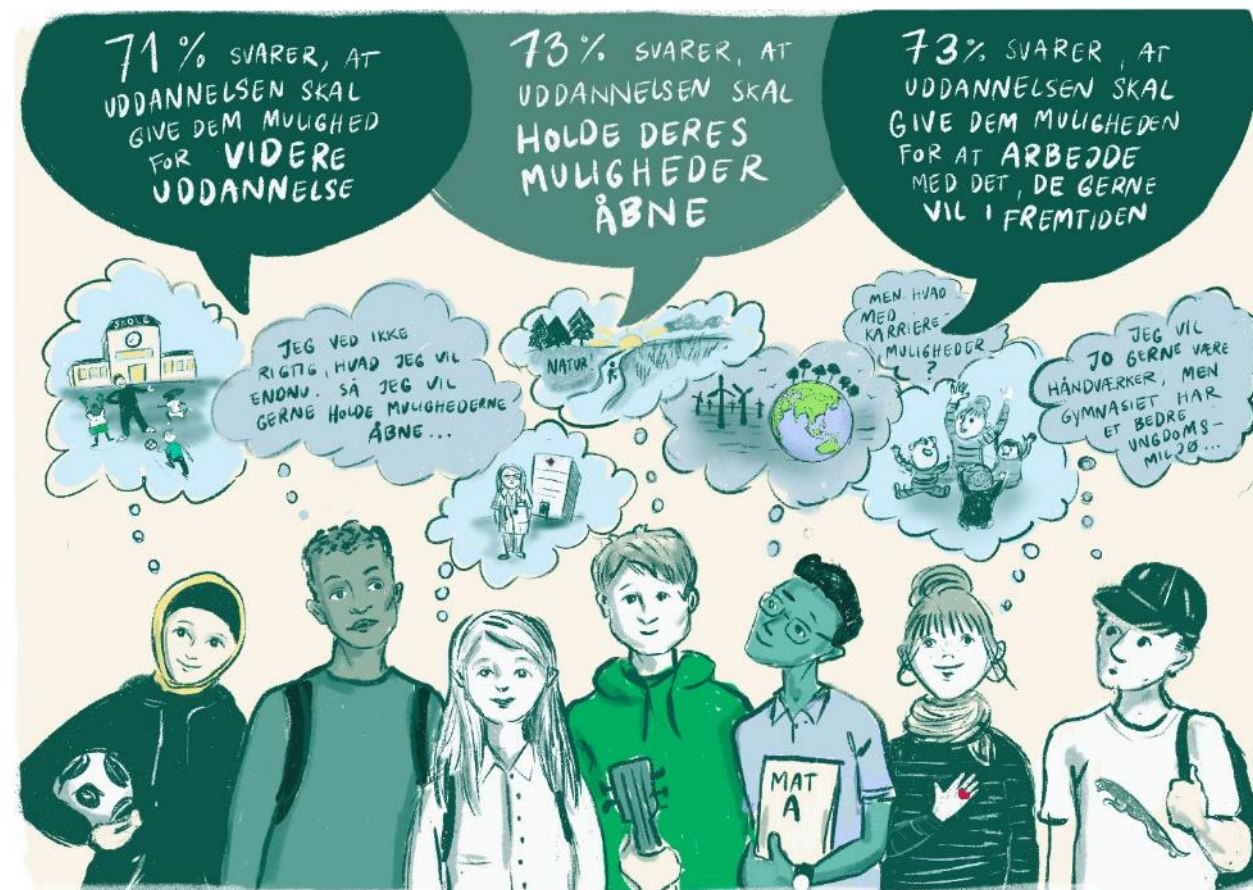


Hvorfor disse anbefalinger?

Analysen af unges overvejelser om uddannelsesvalg

Unge som står over for valg af uddannelse:

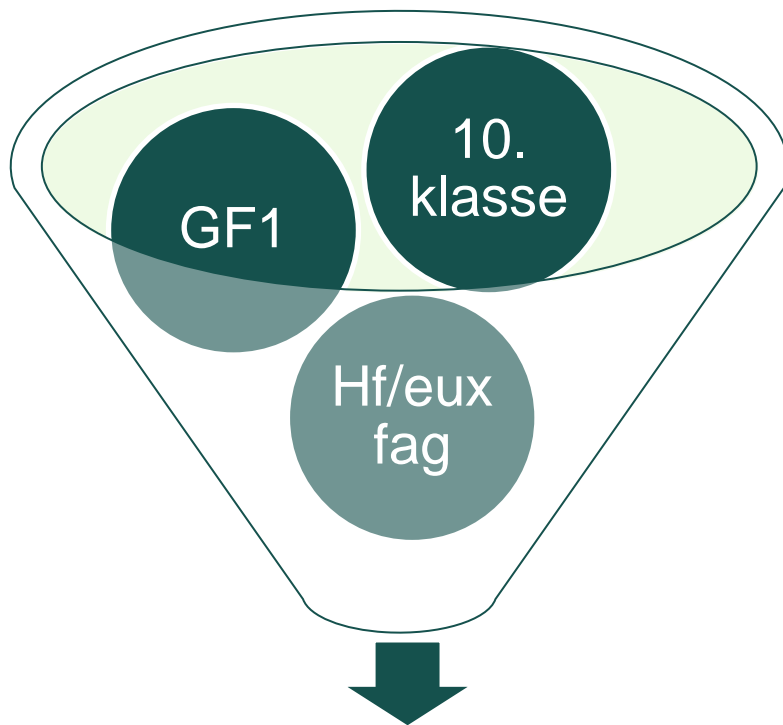
- Har brug for tid til at overveje fremtidigt uddannelsesvalg
- Ønsker sig uddannelser der holder deres muligheder åbne
- Lægger stor vægt på studiemiljø og ungefællesskaber



Kilde: EVA (2019): Uddannelsesvalg i 9. klasse.

Anbefaling: En ny ungdomsuddannelse – hpx

En toårig praksisorienteret ungdomsuddannelse



Højere Praktisk Eksamen, hpx



De to hovedveje i ungdomsuddannelseslandskabet

Hpx

- Fokus på praktisk og anvendelsesorienteret undervisning
- Mulighed for at stifte bekendtskab med både erhvervsuddannelser og professionsuddannelser på 1. semester
- Målrettet erhvervs-, erhvervsakademi- og professionsbacheloruddannelser (men kan føre alle veje via hf og eux)

Gymnasiet

- Øgede faglige krav
- Fastholder boglighed og fokus på studieforbereelse
- Målrettet de videregående uddannelser

Fælles for hpx og gymnasiet

- Afsluttes med et studiekompetencegivende eksamensbevis
- Ingen uddannelsesmulighed lukkes efter afsluttet ungdomsuddannelse
- Godt ungdomsmiljø med stamklasser og sociale arrangementer
- Tid til at modnes og blive afklaret om uddannelsesvalg

Formål med hpx

1

Bedre match mellem elever og interesser:
Flere på hpx, færre i gymnasiet

2

Lavere frafald på erhvervsuddannelserne
for unge, der har taget hpx

3

Flere skal gennemføre en
ungdomsuddannelse



Anbefaling: Nyt ungdomsuddannelseslandskab

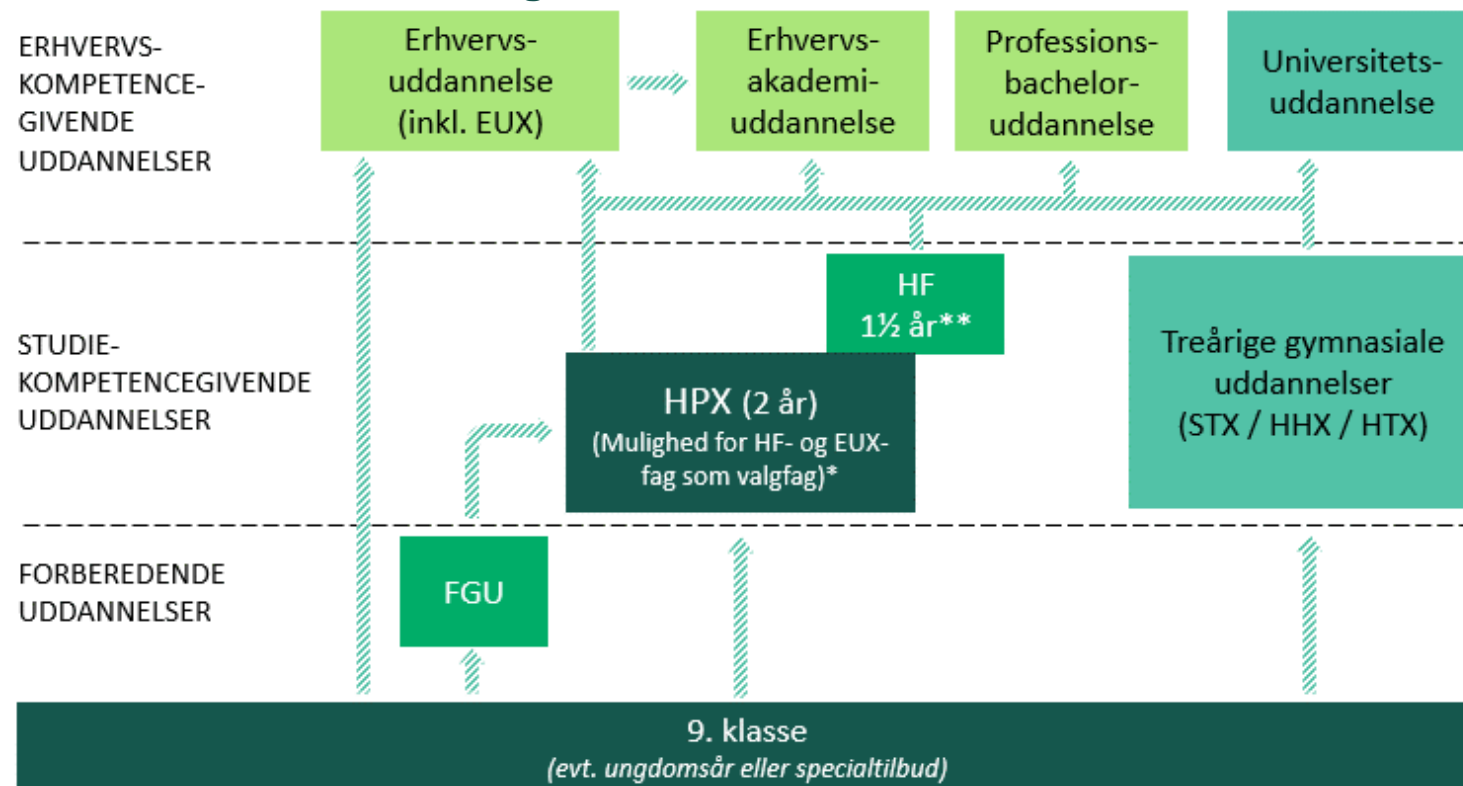
Tilpasning af andre tilbud, når hpx introduceres



Vi anbefaler blandt andet:

- Omdannelse af 10. klasse (ekskl. specialtilbud)
- Tilpasning af hf for unge
- Øgede krav i gymnasiet

Overblik over hovedspor i uddannelseslandskabet med kommissionens anbefalinger



Anbefaling: FGU som nøgleaktør



Vi anbefaler blandt andet:

- FGU bliver en ret for unge, der ikke har kvalificeret sig til optag på andre ungdomsuddannelser
Ligesom unge, der har afbrudt en ungdomsuddannelse, skal have en tilsvarende ret
- Der skal udvikles et efteruddannelsesprogram til lærere på FGU
- Institutionspolitisk eftersyn af FGU



Anbefaling: Styrkede erhvervsuddannelsesstilbud og veje videre

- Erhvervsuddannelserne skal have endnu bedre rammer for at løse udfordringer med fravalg og frafald
- Mere synlige videregående uddannelsesmuligheder for faglærte



Vi anbefaler blandt andet:

- Beslægtede erhvervsuddannelser skal klynges for at øge elevernes adgang til flere hovedforløb
- Alle voksne skal have adgang til det introducerende grundforløb, GF+
- Faglærte skal have en mere synlig og sikker vej ind i erhvervsakademiuddannelser

Tak for ordet – spørgsmål?





**BØRNE- OG
UNDERVISNINGS-
MINISTERIET**
STYRELSEN FOR
UNDERVISNING OG KVALITET

Att. Bestyrelsesformand og direktør for AARHUS TECH

Styrelsen for Undervisning og
Kvalitet

E-mail: stuk@stukuvvm.dk
www.stukuvvm.dk
CVR-nr.: 29634750

15. marts 2023
Sagsnr.: 23/05107

Udtagelse til tilsyn med indfrielse af måltal for indgåelse af lærepladsaftaler samt anmodning om statusredegørelse og invitation til opstartswebinar

AARHUS TECH modtager dette brev, da jeres GF2-udbud på **maskin-snedkeruddannelsen** og på **ernæringsassistentuddannelsen** begge er blandt de 50 udbud/forløb, som udtages til tilsyn med indfrielse af måltal for indgåelse af lærepladsaftaler 2023.

Dette års tilsyn er baseret på de årlige resultater for indfrielse af måltal for 2022. I kan finde disse resultater nederst i bilag 1 og resultaterne for samtlige udbud i Datavarehus: [Målsætninger for indgåelse af uddannelsesaftaler | Børne- og undervisningsministeriet \(uddannelsesstatistik.dk\)](#)

Statusredegørelse

Vedlagt er skabelon for statusredegørelse, som I bedes anvende. For institutioner, som er udtaget til tilsyn på flere udbud/forløb, skal der udarbejdes en redegørelse for *hvert* udtaget udbud/forløb, men I er velkomne til at henvise på tværs af redegørelser for herved at undgå gentagelser. Statusredegørelserne skal sendes til eudtilsyn@stukuvvm.dk senest d. 24. april 2023. Se vedlagte statusredegørelsesskabelon.

Forhold uden for skolens kontrol

Såfremt et udtaget udbud/forløb indfrier et af styrelsens to kriterier for *'forhold uden for skolens kontrol'*, er der i statusredegørelsens del 2 mulighed for at angive dette. Se statusredegørelsesskabelonen for nærmere information om de to kriterier.

Opstartswebinar

Alle institutioner udtaget til tilsyn inviteres til at deltage i et opstartswebinar d. 24. marts 2023, hvor måltal og data for tilsynet vil blive gennemgået. Endvidere vil der i forbindelse med webinarret være mulig-

hed for at stille spørgsmål om udarbejdelsen af statusredegørelsen. Se invitation, herunder program og information om tilmelding nederst.

Baggrund

Som nævnt i hyrdebrev af 30. november 2021, fremgår det af [Trepartsaftalen om flere lærepladser og entydigt ansvar](#) af 21. november 2020, at Styrelsen for Undervisning og Kvalitet skal føre tilsyn med indfrielsen af måltal for indgåelse af lærepladsaftaler på de enkelte uddannelsesudbud. For nærmere information om tilsynets baggrund, måltal og udtagelses- og screeningsmodel samt ovennævnte hyrdebrev se: [Information om måltal og tilsyn mv.](#)

Videre proces:

- **Afholdelse af opstartswebinar d. 24. marts 2023.** Se vedlagte invitation. Frist for tilmelding 23. marts 2023 kl 10.
- **Fristen for indsendelse af statusredegørelse er d. 24. april.** Redegørelserne skal indsendes til eudtilsyn@stukuvm.dk, hvorefter styrelsen vil gennemgå samtlige redegørelser.
- **STUK udsender brev om udtagelse til videre tilsyn/afslutning af tilsyn i juni.** På baggrund af en helhedsvurdering af de indsendte redegørelser og data for indfrielse af måltal mv. udtager styrelsen et antal udbud til *videre* tilsyn. Såfremt et udbud udtages til videre tilsyn, bedes institutionen udarbejde en milepælsplan for de respektive udbud. Styrelsen udsender skabelon til brug herfor. For udbud, der ikke udtages til videre tilsyn, afsluttes tilsynet.
- **Inspirationswebinar i uge 25 om det lærepladsopsøgende arbejde.** Invitation vil blive sendt pr. mail til institutionens hovedpostkasse.
- **Fristen for indsendelse af milepælsplan for udbud udtaget i videre tilsyn er 24. august** (blot udbud i *videre* tilsyn). Milepælsplanen skal indsendes til eudtilsyn@stukuvm.dk
- Når milepælsplanen er godkendt i STUK, vil det *videre* tilsyn afsluttes.

STUK *forventer* ikke at indkalde til tilsynsmøder/besøg.

Vi håber, at tilsynet bliver en god og udbytterig proces for jer.

Med venlig hilsen

Kontorchef Morten Ørnsholt
Kontor for Erhvervsuddannelser
Styrelsen for Undervisning og Kvalitet

Direkte tlf.: +45 2178 0713

E-mail: Morten.Ornsholt@stukvm.dk



Invitation til webinar for institutioner udtaget til tilsyn med indfrielse af måltal for indgåelse af lærepladsaftaler

I inviteres hermed til webinar om udarbejdelse af statusredegørelsen.

Webinaret tilbydes til de institutioner, hvis GF2-udbud/studiekompetencegivende forløb er udtaget til tilsyn med indfrielse af måltal for indgåelse af lærepladsaftaler 2023.

Webinaret faciliteres af eud-læringskonsulenterne, og indholdet er:

- Formål med tilsynet
- Orientering om statusredegørelsens mål, krav og form
- Orientering om brug af data i tilsynet med indfrielse af måltal for indgåede lærepladsaftaler

Webinaret afholdes via ZOOM fredag den 24. marts kl. 09.00 – 10.30

Via tilmeldingslinket er det muligt at stille spørgsmål, som man ønsker besvaret på webinarret. Tilmelding senest den 23. marts 2023 kl. 10.00 via dette [link](#)

For yderligere information kan I kontakte
Lene Smith lene.smith@stukovm.dk

Vi ser frem til et udbytterigt webinar

Venlig hilsen

Eud-læringskonsulenterne

Bilag 1: Resultater og måltal

*Af de i alt 50 udbud/forløb udtaget til tilsyn er 44 GF2-udbud og 6 SKF. For begge grupper gælder det, at den ene halvdel er faldet ud på **andel** (procentpoint fra indfrielse af måltal dvs. hvor mange procentpoint ligger resultatet under måltallet) og den anden halvdel er faldet ud på **antal** (antal aftaler fra indfrielse af måltal dvs. hvor mange flere aftaler skulle der have været indgået, for at måltallet ville være opfyldt).

** Enkelte udbud/forløb er faldet ud på både antal og andel.

Institution	Uddannelsesudbud	Udtaget på indfrie aftaler v. GF2 uge 15	Udtaget på indfrie aftaler v. afslutning GF2	Udtaget på indfrie aftaler v. afslutning SKF	2022-måltal for uddannelsen	Andel* Procentpoint fra indfrielse af måltal	Antal* Antal aftaler fra indfrielse af måltal	Udtaget på andel eller antal**
AARHUS TECH	Maskinsnedker mv., grundforløb 2		X		73,2%	-37,9%	-6	Andel
AARHUS TECH	Ernæringsassistent, grundforløb 2		X		64,9%	-33,7%	-5	Andel

1 Redegørelsesskabelon, målsætninger for indgåelse af lærepladsaftale (grundforløb 2)

1.1 Oplysninger om institutionen

Institutions navn:

AARHUS TECH

Uddannelse udtaget til tilsyn:

Ernæringsassistent

1.2 Årsager, der kan forklare institutionens manglende opfyldelse af måltal

Hvilke årsager og forhold, vurderer I, kan forklare, hvorfor så relativt få elever på den udtagne uddannelse (sammenlignet med landsplan), har indgået en lærepladsaftale? (oplist årsager i punktform – maks. 5 linjer pr. punkt)

1. Uddannelsen er bundet op på få statslige lærepladser som har haft lange sagsbehandlinger af uddannelsesaftalerne.
2. Flere elever på optaget har været usikker på valget af uddannelsen, og søgt videre som smørrebrød og catering lærling.
3. Stort antal af inaktive lærepladser inden for uddannelsen der ikke længere ønsker lærlinge.
4. Generelt ringe beskæftigelsesmuligheder på området (kriterium 2).

1.3 Organisering af det lærepladsopsøgende arbejde

Har I efter implementering af trepartsaftalen ændret i jeres organiseringen og fordelingen af arbejdsopgaver for bedre at kunne hjælpe eleverne med at opnå en lærepladsaftale?	Ja	Nej
	x	
<p>Hvis ja, angiv hvilke ændringer, institutionen har foretaget <i>Eks. ændret i opgavefordelingen mellem kontaktlærere og lærepladskonsulenter (eller andre personalekategorier), ansat lærepladskonsulenter ol.</i> (oplist ændringer i punktform – maks. 5 linjer pr. punkt)</p>		
<p>1. Undervisere og vejledere på AARHUS TECH skal nu også, i langt højere grad, hjælpe elever med lærepladsøgningen. Eksempelvis har der været afholdt temadage om lærepladsøgning med alle GF2 undervisere, samt vejledere, og der er udviklet fællesmateriale til jobsøgning og CV.</p>		
<p>2. AARHUS TECH er pt. i gang med en større omorganisering af afdelingen Uddannelses- og lærepladscenteret (U&L). Det er denne afdeling, som har ansvaret for at måltallene om lærepladser indfries. De ansatte konsulenter i afdelingen skal i højere grad være opsøgende overfor virksomheder, og ad den vej skaffe flere lærepladser og generelt skabe bedre dialog med virksomhederne. Fra sommer 2023 skal konsulenterne fx ikke længere lave administrative opgaver. De skal alene fokusere på at skaffe lærepladser – og få godkendt nye virksomheder, som oplæringssteder. For at sikre dette sker, er der udarbejdet nye jobbeskrivelser til skolens konsulenter med mål for virksomhedsbesøg mm.</p>		
<p>3. Ansvaret for at hjælpe SOP eleverne med en at finde en læreplads, samt at følge op på A i EMMA-kriterierne er lagt mere over på SOP-instruktørerne. Tidligere var det konsulenterne i U&L der havde opgaven, men deres fokus er som nævnt nu flyttet til at finde lærepladser til eleverne på GF2-forløbene. Konsulenterne formidler nu ledige lærepladser direkte til undervisere og elever.</p>		

1.4 Eventuelle indsatser på grundforløbets 1. del

Møder eleverne lærepladsopsøgende aktiviteter på grundforløbets 1. del?	Ja	Nej		
	x			
<p>Hvis ja, hvilke lærepladsopsøgende aktiviteter møder eleverne på grundforløbets 1. del? (oplist aktiviteter i punktform – maks. 5 linjer pr. punkt) <i>Eks. samtaletræning, ansøgningskrivning, undervisning i dannelse, hjælp til profil på Lærepladsen.dk</i></p>		Er aktiviteten foranlediget af trepartsaftalens implementering ja/nej		
<p>Angiv for de enkelte aktiviteter om de er foranlediget af trepartsaftalen i november 2020</p>		<table style="width: 100%; border: none;"> <tr> <td style="width: 50%; text-align: center;">Ja</td> <td style="width: 50%; text-align: center;">Nej</td> </tr> </table>	Ja	Nej
Ja	Nej			

1. På GF1-forløbene har der været virksomhedsbesøg, hvor virksomheder med lærlinge har fortalt om hvad det vil sige at være lærling i deres virksomhed. Der har desuden været workshops, hvor der har været særligt fokus på jobsøgning, samt OPU. Ydermere er alle GF1-elever i virksomhedspraktik en uge.		
---	--	--

1.5 Indsatser på grundforløbets 2. del

Hvilke lærepladsopsøgende aktiviteter møder eleverne på grundforløbets 2. del på den udtagne uddannelse? (oplist aktiviteter i punktform – maks. 5 linjer pr. punkt) <i>Eks. samtaletræning, ansøgningskrivning, undervisning i dannelse, hjælp til profil på Lærepladsen.dk</i>	Er aktiviteten foranlediget af trepartsaftalens implementering ja/nej	
	Ja	Nej
Angiv for de enkelte aktiviteter om de er foranlediget af trepartsaftalen i november 2020		
1. Eleverne undervises i hvordan de opretter profil på lærepladsen.dk og skolen følger op på om det er sket.	X	
2. Eleverne er ugentligt skemalagt med lærepladssøgning – herunder at skrive ansøgninger.	X	
3. Eleverne har adgang til VR-træningsprogrammet Study-Mind, hvor de kan træne jobsamtaler og generelt kontakt til virksomheder.	X	
4. I løbet af GF2 er eleverne typisk i VFU (virksomhedsforlagt undervisning).	X	
5. På ernæringsassistentuddannelsen bliver der afholdt arrangementer, hvor relevante virksomheder bliver inviteret til at møde GF2 eleverne og forhåbentlig indgå læreplads. Vi kalder arrangementerne 'Mød din kommende lærling'.	X	

1.6 Særlige indsatser for frafaldstruede elever og/eller elever uden aftale efter 15. uge på grundforløbets 2. del?

Er der ud over de generelle aktiviteter (nævnt under punkt 1.5 ovenfor) særligt tilrettelagte lærepladsopsøgende aktiviteter for frafaldstruede elever og/eller elever uden en lærepladsaftale efter 15. uge? (oplist aktiviteter i punktform – maks. 5 linjer pr. punkt). <i>Eks. samtaletræning, ansøgningskrivning, undervisning i dannelse, hjælp til profil på Lærepladsen.dk</i>	Er aktiviteten foranlediget af trepartsaftalens implementering ja/nej	
	Ja	Nej
Angiv for de enkelte aktiviteter om de er foranlediget af trepartsaftalen i november 2020		
1. De særlig udfordrede elever får tilbudt individuel samtale med vejleder samt ekstra træning med VR Brilller.	X	

1.7 Kontakt til lærepladssøgende elever

<p>Kontakter skolen regelmæssigt de registrerede lærepladssøgende elever skriftligt for at afklare, hvorvidt de fortsat er lærepladssøgende?</p> <p>Får eleven tilbudt vejledning i forbindelse med deres lærepladssøgning?</p> <p>Hvor hyppigt har skolen kontakt med elever, der er lærepladssøgende? (angiv måneders mellemrum mellem kontakt)?</p>	Ja	Nej
	x	
	x	
	Antal måneder	
	Ugentligt mens de er på GF2.	

1.8 Nye indsatser på vej

<p>Er der planer om iværksættelse af yderligere aktiviteter/tiltag for at indfri målsætningerne om indgåelse af lærepladsaftaler på den udtagne uddannelse?</p> <p>Hvis ja, angiv hvilke aktiviteter/tiltag er planlagt, og hvad den forventede effekt er (oplist i punktform – maks. 3 linjer pr. punkt)</p> <p>Hvis nej, angiv årsager (oplist i punktform – maks. 5 linjer pr. punkt)</p>	Ja	Nej
	x	
<p>1. AARHUS TECH omorganiser internt for at frigive ressourcer, således at konsulenterne fra U&L kan være mere opsøgende overfor virksomheder generelt herunder besøge flere virksomheder jf. tidligere pkt. vedr. ændringer i U&L-afdelingen.</p>		
<p>2. I efteråret 2023 opdateres skolens power BI med aktuel statistik over andel GF2 elever med indgåede praktikaftale. Således vil det være synligt for alle skolens medarbejdere, hvor tæt de enkelte uddannelser er fra målet – fra dag til dag. Dette vil desuden være fast punkt på dagsordenen på de ugentlige ledermøder.</p>		
<p>3. AARHUS TECH/U&L er pt. ved at undersøge mulighederne for at få tilkøbt et CRM system til at hjælpe med at få bedre styring med opsøgende kontakt til virksomhederne.</p>		

1.9 Mødet med branchen/virksomhederne på grundforløbets 2. del

Faciliteter institutionen, at eleverne på den udtagne uddannelse konkret møder relevante brancher/virksomheder i løbet af GF2?	Ja	Nej
Hvis ja, angiv konkrete aktiviteter (oplist i punktform – maks. 5 linjer pr. punkt) <i>Eks. Virksomhedsforlagt undervisning, besøg af virksomheder, Læremesteraften: "Virksomhederne fortæller om deres virksomhed og efterfølgende kunne elever gå rundt til de forskellige og stille spørgsmål og få en snak.",</i>		
1. Der undervises konkret i branche afklaring på GF2 -ernæring.	x	
2. GF2-eleverne kommer på virksomhedsbesøg og virksomheder inviteres ind – som tidligere beskrevet.	x	
Se desuden under pkt. 1.5		

2.0 Virksomheder, der ikke tidligere har haft elever/lærlinge

Har institutionen, på baggrund af trepartsaftalen, taget kontakt til nye virksomheder (godkendte/ikke godkendte virksomheder), som ikke tidligere har modtaget elever/lærlinge, inden for den relevante uddannelse?	Ja	Nej
	x	
Hvis ja, hvor mange lærepladsaftaler blev der indgået med disse virksomheder?	Antal pladser	
	1 ME lærling	
Hvis ja, angiv hvilke aktiviteter skolen har igangsat (oplist i punktform – maks. 5 linjer) Hvis nej, angiv årsager (oplist i punktform – maks. 5 linjer)		
1. i forbindelse med et større opsøgende arbejde for SEVU om inaktive lærepladser, kontaktede skolen 84 virksomheder, der tidligere havde haft ERN elever, men som nu er inaktive. Resultatet blev blot en ekstra ny mesterlære elev.		

virksomhed besøg og LUU arbejdet har ikke genereret det ønsket øget antal af lærepladser. Dog har flere virksomhed ønsket at tilbyde ufraglært medarbejder mulighed for at tage uddannelsen som EUV elever

Osv.

2.0 Særlige forhold

Forhold, der ligger uden for institutionens kontrol. Et af nedenstående kriterier skal være gældende for, at STUK godtager, at der i kontekst af treparts-aftalen er tale om forhold uden for institutionens kontrol.

2.1 Kriterium for særlige forhold

Kriterium 1: *Såfremt de stillingsbetegnelser, som et bestemt uddannelsesudbud primært retter sig mod, indgår i kategorien 'mindre gode jobmuligheder' i minimum 4 landsområder, berunder det område, hvor udbuddet geografisk er placeret, vil dette gælde som 'forhold uden for institutionen kontrol'.*

Arbejdsmarkedsbalancen definerer kategorien 'Mindre gode jobmuligheder' som en situation med høj ledighed og lav jobomsætning inden for en bestemt stillingsbetegnelse. Dette vil være tilfældet i situationer med lavkonjunktur inden for branchen, hvor det også vil være svært at få en læreplads.

Nogle uddannelsesudbud henvender sig primært til én stillingsbetegnelse, hvor andre uddannelser retter sig mod flere stillingsbetegnelser. For uddannelsesudbud, der retter sig mod flere stillingsbetegnelser, skal de to stillingsbetegnelser, som uddannelsen fortrinsvis retter sig mod, begge 'falde ud' på arbejdsmarkedsbalancen, for at udbuddet godtages som opfyldende kriterium 1.

Kriterium 1 skal være opfyldt i minimum én af følgende perioder: *første halvår 2022, andet halvår 2022 eller første halvår 2023*. Se skærmdump-eksempel nedenfor.

Link til Arbejdsmarkedsbalancen: <https://arbejdsmarkedsbalancen.dk/historik>

Ud over generelle konjunkturer, kan 'institutionsspecifikke forhold' også udgøre 'forhold uden for institutionens kontrol'.

Kriterium 2: *Såfremt en markant andel af eleverne på et bestemt uddannelsesudbud året tidligere indgik lærepladsaftaler med en bestemt virksomhed, en bestemt afdeling i en virksomhed eller en række virksomheder, som nu (alle) er lukket eller flyttet til udlandet, vil dette gælde som 'forhold uden for institutionen kontrol'.*

Såfremt kriterium 1 eller 2 (beskrevet ovenfor), er gældende for det relevante uddannelsesudbud, udtaget til tilsyn, bedes institutionen udfylde nedenstående

Kriterium 1: Angiv hvilke stillingsbetegnelser, der er søgt på i arbejdsmarkedsbalancen, såfremt kriterium 1 er gældende (maks. 2)
Stillingsbetegnelse 1: Ernæringsassistent. Søges der på ernæringsassistent og Østjylland viser resultatet, at der var 'mindre gode jobmuligheder' i første halvår 2022.

Kriterium 2: Angiv hvilke afdelinger/virksomheder, der er tale om, og hvor stor en andel af eleverne på den pågældende uddannelse, der forrige år indgik aftaler med disse afdelinger/virksomheder, såfremt kriterium 2 er gældende	
Afdeling/virksomhed	Antal og andel af elever på denne uddannelse, der forrige år indgik aftaler

1 Redegørelsesskabelon, målsætninger for indgåelse af lærepladsaftale (grundforløb 2)

1.1 Oplysninger om institutionen

Institutions navn:

AARHUS TECH

Uddannelse udtaget til tilsyn:

Maskinsnedker

1.2 Årsager, der kan forklare institutionens manglende opfyldelse af måltal

Hvilke årsager og forhold, vurderer I, kan forklare, hvorfor så relativt få elever på den udtagne uddannelse (sammenlignet med landsplan), har indgået en lærepladsaftale? (oplist årsager i punktform – maks. 5 linjer pr. punkt)

1. En tredjedel af de elever der optages på snedkeruddannelsen på AARHUS TECH ønsker reelt ikke at fortsætte på hovedforløbet efter endt grundforløb 2. De har typisk andre uddannelsesønsker. Eksempelvis har vi kvote på møbelsnedkeruddannelsen på AARHUS TECH, og nogle elever vælger derfor maskin- eller bygningssnedker specialet i stedet for. Dvs. de er reelt ikke interesseret i en maskinsnedker læreplads, men derimod en møbelsnedkeruddannelsen, og håber på at skifte efter endt GF2.
2. Virksomheder med maskinsnedker-lærepladser ligger typisk langt fra Aarhus, og det er ikke alle elever der har mulighed for at tage en sådan plads.

1.3 Organisering af det lærepladsopsøgende arbejde

Har I efter implementering af trepartsaftalen ændret i jeres organiseringen og fordelingen af arbejdsopgaver for bedre at kunne hjælpe eleverne med at opnå en lærepladsaftale?	Ja	Nej
	X	
Hvis ja, angiv hvilke ændringer, institutionen har foretaget <i>Eks. ændret i opgavefordelingen mellem kontaktlærere og lærepladskonsulenter (eller andre personalekategorier), ansat lærepladskonsulenter ol.</i> (oplist ændringer i punktform – maks. 5 linjer pr. punkt)		
1. Undervisere og vejledere på AARHUS TECH skal nu også, i langt højere grad, hjælpe elever med lærepladssøgningen. Eksempelvis har der været afholdt temadage om lærepladssøgning med alle GF2 undervisere, samt vejledere, og der er udviklet fællesmateriale til jobsøgning og CV.		
2. AARHUS TECH er pt. i gang med en større omorganisering af afdelingen Uddannelses- og lærepladscenteret (U&L). Det er denne afdeling, som har ansvaret for at måltallene om lærepladser indfries. De ansatte konsulenter i afdelingen skal i højere grad være opsøgende overfor virksomheder, og ad den vej skaffe flere lærepladser og generelt skabe bedre dialog med virksomhederne. Fra sommer 2023 skal konsulenterne fx ikke længere lave administrative opgaver. De skal alene fokusere på at skaffe lærepladser – og få godkendt nye virksomheder, som oplæringssteder. For at sikre dette sker, er der udarbejdet nye jobbeskrivelser til skolens konsulenter med mål for virksomhedsbesøg mm.		
3. Ansvaret for at hjælpe SOP eleverne med en at finde en læreplads, samt at følge op på A i EMMA-kriterierne er lagt mere over på SOP-instruktørerne. Tidligere var det konsulenterne i U&L der havde opgaven, men deres fokus er som nævnt nu flyttet til at finde lærepladser til eleverne på GF2-forløbene. Konsulenterne formidler nu ledige lærepladser direkte til undervisere og elever.		

1.4 Eventuelle indsatser på grundforløbets 1. del

Møder eleverne lærepladsopsøgende aktiviteter på grundforløbets 1. del?	Ja	Nej
	x	
Hvis ja, hvilke lærepladsopsøgende aktiviteter møder eleverne på grundforløbets 1. del? (oplist aktiviteter i punktform – maks. 5 linjer pr. punkt) <i>Eks. samtaletræning, ansøgningskrivning, undervisning i dannelse, hjælp til profil på Lærepladsen.dk</i>		
Er aktiviteten foranlediget af trepartsaftalens implementering ja/nej		
	Ja	Nej

Angiv for de enkelte aktiviteter om de er foranlediget af trepartsaftalen i november 2020		
1. På GF1-forløbene har der været virksomhedsbesøg, hvor virksomheder med lærlinge har fortalt om hvad det vil sige at være lærling i deres virksomhed. Der har desuden været workshops, hvor der har været særligt fokus på jobsøgning, samt OPU. Ydermere er alle GF1-elever i virksomhedspraktik en uge.	x	

1.5 Indsatser på grundforløbets 2. del

Hvilke lærepladsopsøgende aktiviteter møder eleverne på grundforløbets 2. del på den udtagne uddannelse? (oplist aktiviteter i punktform – maks. 5 linjer pr. punkt) <i>Eks. samtaletræning, ansøgningskrivning, undervisning i dannelse, hjælp til profil på Lærepladsen.dk</i>	Er aktiviteten foranlediget af trepartsaftalens implementering ja/nej	
Angiv for de enkelte aktiviteter om de er foranlediget af trepartsaftalen i november 2020	Ja	Nej
1. Eleverne undervises i hvordan de opretter profil på lærepladsen.dk og skolen følger op på om det er sket.	x	
2. Eleverne er ugentligt skemalagt med lærepladssøgning – herunder at skrive ansøgninger.	x	
3. Eleverne har adgang til VR-trænings programmet Study-Mind, hvor de kan træne jobsamtaler og generelt kontakt til virksomheder.	x	
4. I løbet af GF2 er eleverne typisk i VFU (virksomhedsforlagt undervisning).	x	
5. I løbet af GF2 inviteres hovedforløbsskolerne til en snak med GF2-eleverne, og altså en drøftelse af lærepladser. Sidst var der besøg fra tre hovedforløbsskoler. Skolerne byder ligeledes ind med mulige lærepladser.	x	

1.6 Særlige indsatser for frafaldstruede elever og/eller elever uden aftale efter 15. uge på grundforløbets 2. del?

Er der ud over de generelle aktiviteter (nævnt under punkt 1.5 ovenfor) særligt tilrettelagte lærepladsopsøgende aktiviteter for frafaldstruede elever og/eller elever uden en lærepladsaftale efter 15. uge? (oplist aktiviteter i punktform – maks. 5 linjer pr. punkt). <i>Eks. samtaletræning, ansøgningskrivning, undervisning i dannelse, hjælp til profil på Lærepladsen.dk</i>	Er aktiviteten foranlediget af trepartsaftalens implementering ja/nej	
Angiv for de enkelte aktiviteter om de er foranlediget af trepartsaftalen i november 2020	Ja	Nej
1. De særlig udfordrede elever får tilbudt individuel samtale med vejleder samt ekstra træning med VR Brillen.	X	

2.		
3.		
Osv.		

1.7 Kontakt til lærepladssøgende elever

Kontakter skolen regelmæssigt de registrerede lærepladssøgende elever skriftligt for at afklare, hvorvidt de fortsat er lærepladssøgende? Får eleven tilbudt vejledning i forbindelse med deres lærepladssøgning? Hvor hyppigt har skolen kontakt med elever, der er lærepladssøgende? (angiv måneders mellemrum mellem kontakt)?	Ja	Nej
	x	
	x	
	Antal måneder	Ugentligt mens de er på GF2.

1.8 Nye indsatser på vej

Er der planer om iværksættelse af yderligere aktiviteter/tiltag for at indfri målsætningerne om indgåelse af lærepladsaftaler på den udtagne uddannelse? Hvis ja, angiv hvilke aktiviteter/tiltag er planlagt, og hvad den forventede effekt er (oplist i punktform – maks. 3 linjer pr. punkt) Hvis nej, angiv årsager (oplist i punktform – maks. 5 linjer pr. punkt)	Ja	Nej
	x	
1. AARHUS TECH omorganiser internt for at frigive ressourcer, således at konsulenterne fra U&L kan være mere opsøgende overfor virksomheder generelt herunder besøge flere virksomheder jf. tidligere pkt. vedr. ændringer i U&L-afdelingen.		

2. I efteråret 2023 opdateres skolens power BI med aktuel statistik over andel GF2 elever med indgåede praktikaftale. Således vil det være synligt for alle skolens medarbejdere, hvor tæt de enkelte uddannelser er fra målet – fra dag til dag. Dette vil desuden være fast punkt på dagsordenen på de ugentlige ledermøder.		
3. AARHUS TECH/U&L er pt. ved at undersøge mulighederne for at få tilkøbt et CRM system til at hjælpe med at få bedre styring med opsøgende kontakt til virksomhederne.		

1.9 Mødet med branchen/virksomhederne på grundforløbets 2. del

Faciliteter institutionen, at eleverne på den udtagne uddannelse konkret møder relevante brancher/virksomheder i løbet af GF2?	Ja	Nej
Hvis ja, angiv konkrete aktiviteter (oplist i punktform – maks. 5 linjer pr. punkt) <i>Eks. Virksomhedsforlagt undervisning, besøg af virksomheder, Læremesteraften: "Virksomhederne fortæller om deres virksomhed og efterfølgende kunne elever gå rundt til de forskellige og stille spørgsmål og få en snak.",</i>	x	
1. Der er mulighed for Virksomhedsforlagt undervisning 1. – 2. uge i forskellige virksomheder		
2. Åbent værksted hvor mestre bliver indkaldt til at møde elever/ kommende lærlinge.		
Se desuden under pkt. 1.5		

2.0 Virksomheder, der ikke tidligere har haft elever/lærlinge

Har institutionen, på baggrund af trepartsaftalen, taget kontakt til nye virksomheder (godkendte/ikke godkendte virksomheder), som ikke tidligere har modtaget elever/lærlinge, inden for den relevante uddannelse?	Ja	Nej
		x
Hvis ja, hvor mange lærepladsaftaler blev der indgået med disse virksomheder?	Antal pladser	
Hvis ja, angiv hvilke aktiviteter skolen har igangsat (oplist i punktform – maks. 5 linjer) Hvis nej, angiv årsager (oplist i punktform – maks. 5 linjer)		

1. Nej. Men har forventning om at vores interne omorganisering kan frigive resurser til samme.

2.

Osv.

Pressemeddelelse

Tandklinikassistentuddannelsen fortsætter i Aarhus hos SOSU Østjylland

Det bliver også i fremtiden muligt at uddanne sig til tandklinikassistent i Aarhus. Den 1. august 2023 overtager SOSU Østjylland uddannelsen fra Aarhus Universitet.

Der er godt nyt til nuværende og kommende elever på uddannelsen til tandklinikassistent i Aarhus. Fra 1. august skal eleverne møde ind på SOSU Østjyllands afdeling i Aarhus, der har fået udbudsretten til uddannelsen.

Hidtil har tandklinikassistentuddannelsen i Aarhus været udbudt af Institut for Odontologi og Oral Sundhed (IOOS) på Aarhus Universitet, der har været en af landets største udbydere af uddannelsen. Men nu har universitetet besluttet at lukke uddannelsen fra 1. august 2023. Derfor har SOSU Østjylland søgt om og har fået tildelt udbudsretten til uddannelsen.

Dermed bliver det fortsat muligt for både nuværende og kommende elever at tage uddannelsen i deres nærområde, og det glæder direktør på SOSU Østjylland, Anette Schmidt Laursen.

- Vi er meget glade for at kunne fortsætte tandklinikassistentuddannelsen i Aarhus. Vi ved, at efterspørgslen efter dygtige tandklinikassistenter allerede i dag er stor, og at der også i fremtiden bliver stor efterspørgsel efter denne faggruppe. Derfor er det vigtigt, at vi nu har sikret, at uddannelsen stadig tilbydes i det østjyske område, siger Anette Schmidt Laursen.

I dag går de elever, der kommer direkte fra 9. eller 10. klasse, på Grundforløb 1 hos SOSU Østjylland, inden de går videre på Grundforløb 2 og hovedforløbet hos IOOS, Aarhus Universitet. Nu bliver hele uddannelsen samlet under ét tag sammen med SOSU Østjyllands øvrige sundhedsfaglige uddannelser.

- Vi ser spændende muligheder for at skabe et uddannelsesstilbud af høj kvalitet, når tandklinikassistenterne fremover skal uddannes samme sted, hvor de andre sundhedsfaglige erhvervsuddannelser findes. Tandklinikuddannelsen har flere af de samme fagligheder som på SOSU-uddannelserne, så vi ser frem til at kunne tilbyde eleverne ét samlet forløb i et attraktivt studiemiljø, siger Anette Schmidt Laursen.

Godt samarbejde holder uddannelsen i Aarhus

Hun er samtidig glad for et rigtig godt samarbejde med Institut for Odontologi og Oral Sundhed og de faglige råd i processen med overtagelsen af uddannelsen.

- Samarbejdet med IOOS på Aarhus Universitet omkring overtagelsen af dette udbud har været forbilledligt, ligesom opbakningen fra både regionsrådet i Region Midtjylland og det faglige udvalg for tandklinikassistentuddannelsen (FUTKA) har været helt afgørende for, at det nu er lykkedes at fastholde tandklinikassistentuddannelsen i Aarhus, siger Anette Schmidt Laursen.

På Institut for Odontologi og Oral Sundhed er man tilfredse med, at SOSU Østjylland overtager uddannelsen, så det fortsat er muligt at uddanne sig til tandklinikassistent i Aarhus

- Det er vemodigt for os at lukke uddannelsen til tandklinikassistent på Aarhus Universitet, og derfor er vi rigtig glade for, at SOSU Østjylland fra august i år kan udbyde en uddannelse til tandklinikassistent, så Aarhus også fremover kan uddanne dygtige klinikassistenter til alle landets tandklinikker. Det er både godt for de kommende elever, for standens fremtid og for den generelle tandsundhed i Danmark, siger Siri Beier Jensen, der er institutleder på Institut for Odontologi og Oral Sundhed.

SOSU Østjylland overtager formelt uddannelsen pr. 1. august 2023, hvor man overtager elever, der lige nu er i gang med uddannelsen.

Fra januar 2024 forventer SOSU Østjylland, at de første nye elever på uddannelsens Grundforløb 2 kan starte op. Når uddannelsen er fuldt integreret på skolen forventes 50 elever at starte op på Grundforløb 2 og 120 elever at være i gang med uddannelsens hovedforløb hvert år.

For yderligere oplysninger:

Anette Schmidt Laursen, direktør, SOSU Østjylland, tlf. 40 29 40 28, anl@sosuoj.dk

Kasper Lydik Almst Warberg, kommunikationskonsulent, SOSU Østjylland, tlf. 40 41 85 46, kasp@sosuoj.dk.



Aarhus Gymnasium, Tilst, stx
Att.: Ledelse og bestyrelse

Styrelsen for Undervisning og
Kvalitet
Teglholmsgade 1
2450 Kbh SV
Tlf. nr.: 33 92 50 00
E-mail: stuk@stukvum.dk
www.stukvum.dk
CVR-nr.: 29634750

Statusbrev: Det risikobaserede kvalitetstilsyn på det gymnasiale område 2022/23

26. maj 2023
Sagsnr.: 20/00458

Styrelsen for Undervisning og Kvalitet har gennemgået data fra alle gymnasiale institutioner vedr. gennemsnitligt eksamensresultat, overgang til videregående uddannelse, frafald, socioøkonomisk reference og trivsel for perioden 2022/23 som en del af styrelsens årlige risikobaserede kvalitetstilsyn.

Nyeste tilgængelige data for kvalitetstilsyn 2022/23

Den nyeste screening i forbindelse med kvalitetstilsynet 2022/23 viser, at Aarhus Gymnasium, Tilst, stx er blandt de lavest præsterende på følgende indikator:

- Trivsel

Begrundelsen er, at jeres stx-elevs trivsel ligger blandt de laveste fem pct. mht. mindst tre ud af fem trivselsindikatorer målt i skoleåret 2022 og som gennemsnit over den treårige periode 2020-2022.

Stx-afdelingen placerer sig i skoleåret 2022 specifikt blandt de laveste fem pct. mht. indikatorerne: Læringsmiljø, Mobning samt Pres og bekymringer. Over den treårige periode 2020-2022 placerer stx-afdelingen sig specifikt blandt de laveste fem pct. mht. indikatorerne: Læringsmiljø, Social trivsel, samt Pres og bekymringer.

Afdelingens nyeste resultater fremgår af nedenstående skema:

Trivsel for stx

Kategorier	År	Aarhus Gymnasium, Tilst, stx	Lands gennemsnit, stx
Faglig individuel trivsel	2020	3,7	3,9
	2021	3,8	3,8
	2022	3,8	3,8
Læringsmiljø	2020	3,2	3,6

	2021	3,4	3,6
	2022	3,4	3,6
Mobning	2020	4,7	4,8
	2021	4,5	4,7
	2022	4,6	4,7
Pres og bekymringer	2020	2,5	2,7
	2021	2,3	2,5
	2022	2,1	2,5
Social trivsel	2020	3,8	4,2
	2021	4,0	4,2
	2022	4,0	4,2

Kilde: Styrelsen for It og Læring 2023. For eventuel yderligere information om beregning af de viste tal henvises der til uddannelsesstatistik.dk. Data på uddannelsesstatistik.dk opdateres løbende, og det er derfor ikke sikkert, at man kan genfinde præcis de samme værdier, som fremgår af skemaet ovenfor.

Behov for særlig opmærksomhed ifm. kvalitetstilsyn 2022/23

Styrelsen gør desuden opmærksom på, at Aarhus Gymnasium, Tilst, stx skiller sig ud på følgende indikator:

- Gennemsnitligt eksamensresultat

Aarhus Gymnasium, Tilst, stx skiller sig ud i den årlige screening, da jeres stx-elevs gennemsnitlige eksamensresultater ligger blandt de laveste fem pct. på landsplan i skoleåret 2021/22 sammenlignet med tilsvarende uddannelsesudbud.

Afdelingens nyeste resultater fremgår af nedenstående skema:

Gennemsnitligt eksamensresultat for stx

Skoleår	2019/20	2020/21	2021/22
Aarhus Gymnasium, Tilst, stx	6,0	5,5	6,6
Lands gennemsnit, stx	7,6	7,7	7,7

Kilde: Styrelsen for It og Læring 2023. For eventuel yderligere information om beregning af de viste tal henvises der til uddannelsesstatistik.dk. Data på uddannelsesstatistik.dk opdateres løbende, og det er derfor ikke sikkert, at man kan genfinde præcis de samme værdier, som fremgår af skemaet ovenfor.

Videre proces

Da I allerede er i et udviklingsforløb i forbindelse med stop for optag, skal I således ikke foretage jer noget i forbindelse med dette brev.

For en god ordens skyld, kan I læse mere om lovgivningen bag tilsynet i det vedlagte fakta-ark. Her kan I også læse mere om det risikobaserede kvalitetstilsyn.

Har I spørgsmål, er I velkomne til at kontakte specialkonsulent Hanne Woller på tilsynsteamet@stukuvvm.dk eller på tlf. 33 95 53 35

Med venlig hilsen

Mette Rousøe
Teamleder
Tilsynsteamet
Kontor for Gymnasier

Vedlagte bilag:

- Fakta-ark



Til bestyrelsesformand og direktør ved AARHUS TECH

Styrelsen for Undervisning og
Kvalitet
Teglholmsgade 1
2450 Kbh SV
Tlf. nr.: 33 92 50 00
E-mail: stuk@stukvum.dk
www.stukvum.dk
CVR-nr.: 29634750

Afslutning af det tematiske tilsyn med minimumstimetal for lærerstyret undervisning på erhvervsuddannelsernes grundforløb for AARHUS TECH

1. juni 2023
Sagsnr.: 21/04909

Styrelsen for Undervisning og Kvalitet har ved e-mail af 3. februar 2023 modtaget høringssvar fra AARHUS TECH på styrelsens partshøringsbrev af 3. januar 2023 over de samlede omstændigheder i det tematiske tilsyn med minimumstimetallet.

AARHUS TECH fik d. 2. juni 2020 pålæg om at rette op på institutionens minimumstimetal. Pålægget indebar, at AARHUS TECH skulle sikre:

- at alle elever på grundforløbet har modtaget minimum 26 timer om ugen i gennemsnit, når de opnår kvalifikation til hovedforløbet.
- at AARHUS TECHs registreringer i Børne- og Undervisningsministeriets datavarehus (DVH) afspejler elevens faktiske antal tilbudte timer.

Styrelsen har nu færdigbehandlet sagen. AARHUS TECH meddeles på den baggrund, at styrelsen *afslutter* tilsynet med minimumstimetal for lærerstyret undervisning på erhvervsuddannelsernes grundforløb *uden* økonomisk sanktionering pr. d.d. med AARHUS TECH.

Styrelsens samlede vurdering

Styrelsen varslede i påbud af 2. juni 2020, at styrelsen ville fremsende en partshøring med påtænkt afgørelse om tilbagebetaling af undervisningstilskud svarende til de manglende timer, hvis AARHUS TECH ikke opfyldte timetalskravet for elever med opnået grundforløbskvalifikation i en udmeldt periode. I brev af 4. marts 2021 udmeldte styrelsen perioden d. 1. januar 2021 til d. 30. juni 2022 i opfølgningen på påbuddet.

I brev af 1. december 2021 fremgår, at styrelsen fastsatte et minimumsbeløb for tilbagebetaling af undervisningstilskud for de manglende timer

på samlet 10.000 kr. for den enkelte institution over den samlede tilsynsperiode.

AARHUS TECH har siden partshøringen indberettet ændringer i de registrerede data for timetallet til DVH, så sanktionen for de fortsat manglende timer i tilsynsperioden ligger under 10.000 kr. Tilsynsperioden omfatter elever, der har påbegyndt grundforløbet og opnået kvalifikation til hovedforløbet fra den 1. januar 2021 til den 30. juni 2022. I har tilkendegivet, at I arbejder på at sikre, at elevernes tilbudte timer indberettes korrekt til datavarehuset.

Styrelsens fortsatte opfølgning på institutionernes opfyldelse af minimumstimetallet

Styrelsen vil løbende følge op på, om alle udbydere af erhvervsuddannelsernes grundforløb lever op til § 19 i Bekendtgørelse om erhvervsuddannelser. Styrelsen henstiller til AARHUS TECH om fortsat at have fokus på at sikre:

- at alle elever på grundforløbet har modtaget minimum 26 timer om ugen i gennemsnit, når de opnår kvalifikation til hovedforløbet.
- at AARHUS TECHs registreringer i Børne- og undervisningsministeriets datavarehus (DVH) afspejler elevens faktiske antal tilbudte timer.

Afslutningsvist vil vi takke for et godt og konstruktivt samarbejde i forbindelse med tilsynet.

Hvis I har bemærkninger til tilsynets gennemførelse og/eller forslag til forbedringer af tilsynsprocessen, er I meget velkomne til at kontakte os.

Med venlig hilsen

Morten Ørnsholt
Kontorchef
Kontor for Erhvervsuddannelser
Direkte tlf. +45 21 78 07 13
Morten.Ornsholt@stukuvvm.dk