

## Bestyrelsesmøde nr. 12

Den 2. februar 2021, kl. 15.00 – 17.30

Mødet afholdes virtuelt

### Deltagere:

Bo Sejer Frandsen, DI  
Morten Ib Rasmussen, 3F  
Christian Sørensen, 3F  
Conni Simonsen, selvsupplerende  
Hans Chr. Lund, Dansk Metal  
Jesper Emanuel Jensen, Dansk EI-Forbund  
Johanne Guldberg Winding, elevrepræsentant HTX  
John Schødt Pedersen, undervisere  
Sune Svejnbæk Lange, elevrepræsentant, EUD  
Lasse Beck Meinicke, undervisere  
Mette Dyhl Prola, DI  
Peter Hassert Nielsen, undervisere  
Rune Holst Jakobsen, Aarhus Kommune  
Peter Nordheim, Dansk Byggeri  
Vakant, elevrepræsentant  
Thomas Weifenbach Jensen, Horesta  
Annette Ernst Lauridsen, direktør  
Lasse Munk Madsen, vicedirektør

### Referent:

Annette Ernst Lauridsen og Lasse Munk Madsen

### Godkendelser:

Godkendelse af referat nr. 11 fra den 16. december 2020

Godkendelse af dagsorden

### Tidsangivelser:

Orientering 10 min., drøftelse 30 min., tema 50 min., information 20 min.

Tidsangivelser er vejledende, og der indlægges en pause efter formandens ønske

### Afbud:

## Orientering:

### Fra bestyrelsesformand

### Fra direktion

**Orientering om Corona-situationen** – Skolen oplever, at der er ro, og at den virtuelle undervisning fungerer, men alle – både elever og medarbejdere - længes efter at kunne gennemføre undervisningen igen med fysisk fremmøde.

**Online vejlednings arrangementer** - Skolen har afviklet Åbent hus på gymnasierne online i uge 3. I uge 8 og frem afholdes introduktionskurser og brobygning ligeledes virtuelt. Vi evaluerer på formen og sammenligner med tidligere arrangementer - antal besøgende og antal spørgsmål m.v. og er selvfølgelig spændte på, om den manglende fysiske kontakt kan ses i vores tilmeldinger til marts.

**Ny APP til bestyrelsesmateriale** – Hanne Lindbo giver en orientering om de ændringer, der sker i forhold til bestyrelsens mødemateriale.

## Punkter til drøftelse og beslutning:

### Økonomi

Årsregnskabet for 2020 er endnu ikke afsluttet, der hvor dele af revisionsopgaverne er afsluttede har det ikke givet anledning til væsentlige bemærkninger.

Budget 2021 indeholder nu de opdaterede taxametre og justerede forudsætninger fra Undervisnings- og Finansministeriet, som kun på overordnet niveau var indarbejdet i budgetudkastet fra december 2020. Herudfra er der nu også udarbejdet periodisering på kvartalsniveau samt likviditetsbudget. Det skal bemærkes, at likviditetsbudgettet er udarbejdet med investeringer og uden evt. optagelse af lån til færdiggørelse af det tidligere vedtagne tagreoveringsprojekt på Halmstadgade og eksklusiv obligationsbeholdning på 7,6 mio. kr. Samt trækingsret på yderligere 30 mio. Kr. Budgettet indstilles til bestyrelsens godkendelse. [Se baggrundsmateriale.](#)

Covid-19 situationen giver betydelig usikkerhed for budgettet, idet der endnu ikke er klarhed over hvorledes kurser som AMU og brobygning kan gennemføres og/eller hvordan eventuelle kompensationsordninger vil blive implementeret.

### Ny resultatlønskontrakt til direktøren 2021

Opgørelsen af resultatløn for 2020 kan først ske, når regnskab for 2020 foreligger. Deadline for indgåelse af ny resultatlønskontrakt for 2021 er den 1. marts 2021. Der er udarbejdet et udkast til ny resultatkontrakt af Forretningsudvalg og direktør – Bestyrelsen bedes give bestyrelsesformanden mandat til at færdiggøre kontrakten ud fra disse overordnede retningslinjer.

[Bilag: Udkast til resultatlønskontrakt for Annette Ernst Lauridsen 2021.](#)

## Punkt til temadrøftelse:

### Erhvervsuddannelser og arbejdsmarkedet:

Oplæg der indfanger situationen og stemningen på EUD i forhold til den aktuelle samfundssituation. Herunder et ønske om dialog med bestyrelsen om de udviklingstendenser medlemmerne ser i forhold til Corona og arbejdsmarkedet.

Desuden et oplæg om trepartsaftalen om flere lærepladser og entydigt ansvar – hvor der ønskes en dialog om samspil mellem skolen/bestyrelsen og de faglige udvalg/lokale uddannelsesudvalg. Oplæg om trepart er vedhæftet som bilag, så man kan orientere sig i opgaven på forhånd.

Bilag: Oplæg om trepart

## Punkter til information og orientering:

**IB – 5 års evaluering:** AARHUS TECH har modtaget en meget fin tilbagemelding på 5 års-evalueringen. Der er en række indsatsområder, der skal arbejdes med i de kommende 5 år. Det er IBO's måde at give konstruktiv feedback på. Vi skal således udarbejde en Action Plan, som adresserer de 17 *recommendations*, vi har fået. Vi har også fået ros og såkaldte *commendations*. Der er en enkelt såkaldt *Matter to be adressed*, og den har skolen fået et år til at rette op på. Den handler om AARHUS TECH's overordnede mission: *The school's published statements of mission and philosophy must align with those of the IB*. Der er stor ros til lærerne, pædagogikken udført i praksis, læringsmiljø, bibliotek og study rooms. Der er også fuld opbakning fra IBO til fusionsprocessen, og det bemærkes, at der gives den fulde økonomiske support til at udbyde programmet.

Bilag: Evalueringsrapporten og nyhedsbrev fra IB, som giver et kort resume.

**Høringssvar indsendt på STX** - Der er indsendt følgende høringssvar: Klage over elevfordeling, høringssvar til Regionen og høringssvar til Undervisningsministeriet. Vi kender ikke til tidshorizonten for behandling af sagen i UVM.

Bilag: Høringssvar

## Eventuelt

## UDKAST Resultatlønsaftale 2021

Direktør Annette Ernst Lauridsen, AARHUS TECH

Kr. 120.000

Beløb angivet i 12/12

Indsatsområde	Beskrivelse	Mål	Vægt	Opgørelse
Positivt resultat	Målet er at kunne indfri de af bestyrelsen opstillede økonomiske resultatmål for 2021.	Målet er som minimum at leve op til budgettet for 2021. Det vil sige en samlet omsætning på xx kr. og et samlet overskud på xx kr.	25%	
Produktivitet	Produktiviteten skal kontinuerligt følge aktiviteten dvs. antallet af medarbejdere skal løbende tilpasses undervisningsaktiviteten.	<p>Dette måles som et nøgletal for antal årselever pr. årsværk.</p> <p>Målet er, at AARHUS TECH skal gå ud af 2021 med en produktivitet, der lever op til produktiviteten i budgettet for 2021.</p> <p>Målet er, at produktiviteten er bedre end det faktisk realiserede i 2020.</p>	25%	

<p>Årselever</p>	<p>Der er fokus på at tiltrække nye elever og fastholde elever i uddannelse på trods af corona.</p>	<p>Dette opgøres i et måltal for antal årselever på skoleplan og på hovedområder.</p> <p>Mål på skoleplan er, at antal årselever er bedre end budget 2021 – hvor mindst acceptabelt er antal årselever i budget.</p> <p>Mål på hovedområder – Unge og Erhverv er at fastholde et aktivitetsniveau som i budgettet.</p>	<p>25%</p>	
<p>Bæredygtighed indarbejdes som del af undervisningen på skolens uddannelser</p>	<p>Der udarbejdes en overordnet strategi for bæredygtighed i undervisningen på AARHUS TECH.</p> <p>Der udarbejdes 10 undervisningsforløb, hvor bæredygtighed er hovedoverskriften. Undervisningsforløbene kan for eksempel handle om:</p> <ul style="list-style-type: none"> <li>- samfundsmæssige problemstillinger om bæredygtighed, der behandles teoretisk,</li> </ul>	<p>Strategien er udarbejdet og fremlagt for bestyrelsen på det første bestyrelsesmøde i efteråret 2021.</p> <p>Opgørelse af antal undervisningsforløb om bæredygtighed i de to divisioner.</p>	<p>25%</p>	

	<ul style="list-style-type: none"><li>- bæredygtighed i forhold til elevernes brug af råvarer og materialer i undervisningen</li><li>- udvikling af et IV-kursus i bæredygtigt byggeri, madspild m.v.</li></ul>			
--	---	--	--	--

Dato:

Underskrift:

# Trepartsaftale om flere lærepladser og entydigt ansvar

Indgået af arbejdsmarkedets parter og regeringen den 21. november 2020



## Intentionen med aftalen

The logo for Aarhus Tech, featuring the words "AARHUS" and "TECH" in white, uppercase, sans-serif font, stacked vertically on a red, tilted rectangular background.

”Intentionen med aftalen er blandt andet, at elever på erhvervsuddannelserne skal indgå en lærepladsaftale tidligere i deres uddannelsesforløb, og at en del af ansvaret for at finde en læreplads i løbet af grundforløbet skal flyttes fra eleverne til erhvervsskolerne. Erhvervsskolerne skal dermed spille en mere aktiv rolle i at understøtte, at eleverne får en læreplads. Fremover får den enkelte skole ansvar for at leve op til specifikke målsætninger for, hvor stor en andel af eleverne der skal indgå en aftale i løbet af grundforløbet”.

*citat fra invitation til direktørmøde den 25. januar 2021 om implementering af aftalen, fra undervisningsministeren*

Udmøntning af 500 mio. kr. årligt i varige midler fra 2021 finansieret af AUB-ordningen

The logo for Aarhus Tech, featuring the words "AARHUS" and "TECH" in white, uppercase, sans-serif font, stacked vertically on a red, tilted rectangular background.

Hvert år indgår elever og virksomheder ca. 43.000 uddannelsesaftaler. Det er fortsat intentionen, at så mange som muligt selv finder hinanden og indgår en aftale.

Knapt halvdelen af eleverne har en læreplads ved afslutningen af grundforløb 2. Dette skal fordobles.

Aftalen omfatter både det offentlige og private arbejdsmarked.

Aftalens initiativer skal evalueres i 2025 mhp. drøftelse af evt. justeringer af den afsatte ramme på 500 mio. kr.

## Nye målsætninger for erhvervsskolerne

The logo for Aarhus Tech, featuring the words "AARHUS" and "TECH" in white, uppercase letters on a red, tilted rectangular background.

Regeringen indfører med trepartsaftalen nye lovbundne målsætninger:

- I. Der skal ved 15. undervisningsuge i GF2 være indgået aftaler for 60 pct. af eleverne (det nationale tal er i dag 24 pct.)
- II. Der skal ved 20. undervisningsuge i GF2 være indgået aftaler for 80 pct. af eleverne (det nationale tal er i dag 44 pct.)

Målepunkterne omfatter alle elever på erhvervsuddannelserne, som er aktive på uddannelsen ved måletidspunktet.

## Indfasning

The logo for Aarhus Tech, featuring the words "AARHUS" and "TECH" in white, uppercase, sans-serif font, stacked vertically on a red, tilted rectangular background.

Der er meget stor spredning mellem uddannelser ift., hvor mange elever, der får en læreplads i løbet af GF.

Nogle uddannelser opfylder allerede målene, mens andre ligger meget langt fra.

Alle uddannelser skal fra og med udgangen af 2024 leve op til målsætningerne.

Der føres tilsyn med måltallene i året efter, at måltallet er gældende. BUVM udarbejder og offentliggør kvartalsvist en liste over erhvervsskolernes målopfyldelse fordelt på uddannelser senest fra 1. januar 2022 for at kunne følge udviklingen.

## Ny ansvarsfordeling for det lærepladsopsøgende arbejde

The logo for Aarhus Tech, featuring the words "AARHUS" and "TECH" in white, uppercase, sans-serif font, stacked vertically on a red, tilted rectangular background.

Aftalen sikrer, at erhvervsskolerne og de faglige udvalg får et større ansvar for, at eleverne får en læreplads.

Ansvaret flyttes fra den enkelte elev til erhvervsskolerne for de elever, som ikke kan finde en læreplads selv.

De faglige udvalg skal spille en markant styrket rolle ift. målsætninger om fremrykning, flere lærepladser og øget tiltrækning af elever.

Arbejdsgiverne skal fortsat have et stort medansvar for at uddanne fremtidens arbejdskraft, og dermed for at oprette tilstrækkeligt med lærepladser.

## De faglige udvalg

The logo for Aarhus Tech, featuring the words "AARHUS" and "TECH" in white, uppercase, sans-serif font, stacked vertically on a red, tilted rectangular background.

Fortsat ansvar for, at der godkendes lærepladsvirksomheder.

Nyt ansvar for at indgå flerårige aftaler om anvendelse af midler til lærepladsunderstøttende arbejde i regi af de faglige udvalg og erhvervsskolerne samt at søgning og kvalitet på erhvervsuddannelserne øges.

121 mio. kr. af AUB-midlerne i 2021 og varigt 119 mio. kr. fra 2022 afsættes til at understøtte det lærepladsunderstøttende arbejde, søgning og kvalitet.

Midlerne fordeles på de faglige udvalg ud fra antallet af elever på uddannelserne under de faglige udvalg.

Det gælder generelt, at det enkelte faglige udvalg selv vurderer, hvordan opgaven bedst løses.

## De faglige udvalg

The logo for Aarhus Tech, featuring the words "AARHUS" and "TECH" in white, uppercase, sans-serif font, stacked vertically on a red, tilted rectangular background.

Det faglige udvalg har ret og pligt til at indstille til den enkelte skole, hvordan midlerne bør anvendes for at opfylde de centrale mål. Indstillingen må ikke vedrøre skolens øvrige aktivitet.

*Skolens bestyrelse kan afvise det faglige udvalgs indstilling* mhp. revurdering i det faglige udvalg. Hvis erhvervsskolen ikke kan tilslutte sig indstillingen, træffer ministeren beslutning efter indstilling fra REU om, hvordan midlerne skal anvendes.

Der udarbejdes en årlig opgørelse vedr. fordelingen af midler mellem de faglige udvalg og skoler til den årlige statusdrøftelse – ligesom anvendelse af midler skal være offentligt tilgængelige.

## Erhvervsskolen har det entydige ansvar for målopfyldelse

The logo for Aarhus Tech, featuring the words "AARHUS" and "TECH" in white, bold, sans-serif capital letters stacked vertically on a red, tilted rectangular background.

Skolen skal leve op til målsætninger om fremrykning (60/80 pct.).

Skolerne skal samarbejde med de faglige udvalg om *at tage imod støtte*, som de faglige udvalg stiller til rådighed for skolerne.

Det anbefales, at det lærepladsopsøgende arbejde *forankres tydeligere i erhvervsskolernes bestyrelser, så det får en mere strategisk og synlig rolle på skolerne.*

Hermed vil arbejdsmarkedets parter medvirke til, at skolernes mål i videst muligt omfang opfyldes.

Skolerne forpligtes til en intensiveret indsats med at understøtte elevernes søgning frem til 3. måletidspunkt 13 uger efter færdiggjort grundforløb.



## Eleverne

Eleverne skal fremover være registreret som aktivt søgende på praktikpladsen.dk fra starten af GF2 og være aktivt søgende i hele GF2 og indgå i skolens formidling og match af lærepladser.

Såfremt skolen vurderer, at eleven gentagne gange ikke medvirker aktivt i søgeprocessen, kan skolen jf. gældende regler i yderste tilfælde udelukke en elev fra fortsat undervisning.

Skolerne har det entydige ansvar for at fremskaffe konkrete lærepladser til elever, der ikke selv kan finde en læreplads. Der skal være en særlig intensiveret indsats ift. frafaldstruede elever og elever, som i slutningen af GF2 ikke har fået en læreplads.

Efter uge 15 kan skolen, hvis eleven ønsker det, formidle lærepladser til øvrige uddannelser, som grundforløbet evt. giver adgang til. Det er frivilligt for eleven, om eleven ønsker at skifte.

## Erhvervsskolerne

The logo for Aarhus Tech, featuring the words "AARHUS" and "TECH" in white, uppercase, sans-serif font, stacked vertically on a red, tilted rectangular background.

Skolernes lærepladsopsøgende arbejde intensiveres ift. virksomhederne og skolerne skal formidle og matche ledige lærepladser til elever mhp., at elever søger disse.

Skolerne skal tilrettelægge deres lærepladsopsøgende, formidlende og matchende indsats fra starten af GF2, herunder understøtte elevernes mulighed for selv at finde en læreplads gennem dialog med en virksomhed.

Skolerne skal selv organisere formidlings- og matchprocessen.

Skolerne skal forsat formidle lærepladser i hele landet, men tage udgangspunkt i skolens dækningsområde.

## Erhvervsskolerne

The logo for Aarhus Tech, featuring the words "AARHUS" and "TECH" in white, uppercase letters on a red, tilted rectangular background.

Inden for hver erhvervsuddannelse *skal skolen sikre*, at godkendte offentlige og private lærepladser enten optages af en elev eller bliver slået op som en ledig læreplads mhp. formidling.

Skolen skal sikre, at it-systemer, herunder praktikpladsen.dk er opdateret og tidstro, så øvrige aktører kan følge status og undersøge processen, hvis der er tegn på lokalt mismatch.

Skolen skal være særlig opmærksom på at arbejde for rest lære- og kombinationsaftaler.

Skolen skal søge at indgå flerårige aftaler med virksomheder om antal lærlinge mhp. at der opnås en større og stabil pulje af lærepladser, som skolens elever kan søge.

## Data og it til understøttelse af lærepladsindsatsen

The logo for Aarhus Tech, featuring the words "AARHUS" and "TECH" in white, uppercase, sans-serif font, stacked vertically on a red, tilted rectangular background.

Praktikpladsen.dk udvides med flere data og værktøjer til arbejdet med at opsøge lærepladser og matche disse med søgende elever.

Fuld digitalisering af indgåelse, ændring og ophævelse af lærepladsaftaler, som skolerne har adgang til.

Skolerne får adgang til virksomhedsdata mv.

Nye nøgletal og overbliksvisninger for lærepladsområdet udvikles fra BUVM datavarehus.

## Sanktioner

The logo for Aarhus Tech, featuring the words "AARHUS" and "TECH" in white, uppercase, sans-serif font, stacked vertically on a red, tilted rectangular background.

60/80 pct. målsætningerne for de enkelte uddannelser vil have karakter af krav i lovgivningen. BUVM vil føre et årligt risikobaseret tilsyn ud fra eksisterende principper med, at udbyderne lever op til kravene.

Erhvervsskolerne kan ikke pålægges sanktioner for forhold, som ligger uden for skolens kontrol.

REU kan efter høring af de faglige udvalg i tilfælde af vedvarende skævheder fremover indstille til en dimensionering lokalt på en institution af én eller flere ikke-dimensionerede uddannelser. I ganske særlige tilfælde kan der indstilles til ophør af udbud.

## Erhvervsskolerne økonomi

The logo for Aarhus Tech, featuring the words "AARHUS" and "TECH" in white, uppercase, sans-serif font, stacked vertically on a red, tilted rectangular background.

Ændringerne omfatter alle udbydere af erhvervsuddannelser og implementeres i 2021. De ændringer, der kræver lovændring, træder i kraft 1. januar 2022.

Skolerne skal anvende allerede eksisterende midler til lærepladsopsøgende arbejde. STUK vil inden udgangen af 2020 præcisere kravene til skolernes registrering af omkostninger til praktikpladsopsøgende indsats finansieret via statslige tilskud.

Regeringen vil omlægge tilskuddene til erhvervsskolerne, så de understøtter, at flere elever har en læreplads ved afslutning af GF2 og at færre elever optages i skolepraktik.

Omlægningen vil samlet set være udgiftsneutral.

# Evaluation report

IB World Schools Department

## Report on Programme Evaluation

**Head of school:** Ms. Marie Kongskov

**School:** Aarhus Gymnasium-Tilst

**IB school code:** 006361

**IB programme:** Diploma Programme

**Evaluation visit date(s):** Tuesday 8 December 2020

Dear Ms. Marie Kongskov,

Thank you for completing the self-study process for programme evaluation. The IB recognizes that this process requires considerable time and effort from the entire school community. We appreciate the effort that you have made and hope that the insights gained along the way will be valuable in further developing your programme.

The aim of this evaluation is for the IB to ensure that the standards and practices of the programme are being maintained. The IB is aware that for each school the implementation of an IB programme is a journey, and that the school will meet these standards and practices to varying degrees along the way.

The present report is based on the analysis of the self-study questionnaire and supporting documents together with the findings of the school visit.

The report includes the following:

- feedback on the self-study process;
- commendations for school practices that address the Programme standards and practices in ways that solve challenges faced by the school and/or outstanding implementation;
- recommendations for the school on further developing the programme;
- matters to be addressed (MTBAs) that identify areas within a school's practice which, if not addressed immediately, will jeopardize the integrity of the programme and thus the school's entitlement to be considered an IB World School;
- findings that describe the practices at the school that led to the commendations, recommendations or MTBAs;
- indication of the evidence to be provided by the school in case of MTBAs;
- a conclusion for each standard.



## Outcome of the evaluation process of your school

Based on the findings included in the report, the IB has identified the following matter that the school must address. Additional detail is provided below.

*The school must ensure that:*

- **A.1:**
  - its statements of mission and philosophy are aligned with those of the IB to include references that the school:
    - values education that goes beyond academic development.
    - encourages awareness beyond the individual and his or her immediate community.
  - it has published its statements of mission and philosophy.
    - *Evidence:*
      - ✚ Revised statements of mission and philosophy and a description of actions implemented to align them with those of the IB to include reference that the school values education that goes beyond academic development.
      - ✚ Access to publication of the school's mission statement on their website and/or school brochure and a description for stakeholders of where the statements of mission and philosophy are published.

The school is required to upload its response and the requested evidence in IB Concierge by **Wednesday 1 September 2021**.

We trust the information found in this report will support the school in its continued implementation and enhancement of the IB programme.

We wish you success with the implementation of the IB Programme. We hope the self-study process has been beneficial and will lead to stronger programme implementation. We look forward to hearing about your school's developments and achievements over the coming years.

Yours sincerely,



Adrian Kearney

Director of IB World Schools

## Process of the school's self-study

	IB Response
<b>Timeline:</b> The self-study took place over at least 12 months.	10 Months
<b>Stakeholders involved:</b> Those involved in the organization and implementation of the programme contributed to this process: members of the governing body, administrators, teaching and non-teaching staff, students and parents.	Yes
<b>Gathering evidence:</b> The self-study is evidence based, drawing on existing school documentation and reflecting actual practice in the school during the period under review.	Yes
<b>Reflection in teams:</b> Meetings were organized, allowing time for reflection, discussion and collation of evidence, if applicable.	Yes
<b>The levels of implementation of practices:</b> The school has provided descriptors for assessing the practices.	Yes

## Section A: Philosophy

### Standard A

The school's educational beliefs and values reflect IB philosophy

#### Practice 1

The school's published statements of mission and philosophy align with those of the IB.

<b>Findings of the Team</b>	<p>After a merger in 2018, the IB section of the school (Aarhus Gymnasium Tilst) has become a part of a larger educational group (Aarhus Tech's). The submitted mission statement and philosophy of the school refer to the Aarhus Tech and not specifically to the Aarhus Gymnasium Tilst and was developed for the vocational college prior to the merge with the IB World School. Hence it is not fully aligned with the IB mission statement, as confirmed in the self-study and the school states in the self-study that the mission needs revision. The school established a steering committee to work on a new mission statement over the coming months.</p> <p>The school has not published statements of mission and philosophy:</p> <ul style="list-style-type: none"><li>○ on its website</li><li>○ in brochures or promotional literature.</li></ul> <p>The school has not published statements of mission and philosophy:</p> <ul style="list-style-type: none"><li>○ in shared areas around the school.</li></ul>
<b>Matter to be Addressed</b>	<p><i>The school must ensure that:</i></p> <ul style="list-style-type: none"><li>○ it has published its statements of mission and philosophy.<ul style="list-style-type: none"><li>▪ <i>Evidence:</i><ul style="list-style-type: none"><li>✚ Access to publication of the school's mission statement on their website and/or school brochure and a description for stakeholders of where the statements of mission and philosophy are published.</li></ul></li></ul></li><li>○ its statements of mission and philosophy are aligned with those of the IB to include references that the school:<ul style="list-style-type: none"><li>▪ values education that goes beyond academic development.</li><li>▪ encourages awareness beyond the individual and his or her immediate community.<ul style="list-style-type: none"><li>▪ <i>Evidence:</i><ul style="list-style-type: none"><li>❖ Revised statements of mission and philosophy and a description of actions implemented to align them with those of the IB to include reference that the school values education that goes beyond academic development.</li></ul></li></ul></li></ul></li></ul>
<b>Action Plan</b>	School included appropriate actions in Action Plan.

## Practice 2

The governing body, administrative and pedagogical leadership and staff demonstrate understanding of IB philosophy.

<b>Findings of the Team</b>	<p>The school's action plan is driven by practices and programme requirements included in the Programme standards and practices.</p> <p>Conversations with the governing body, administrative and pedagogical leadership and staff showed their understanding of the IB philosophy as expressed in the IB mission statement and IB learner profile.</p>
-----------------------------	---

## Practice 3

The school community demonstrates an understanding of, and commitment to, the programme(s).

<b>Findings of the Team</b>	<p>The school follows the IB copyright policy including the use of IB logos on its website or other literature.</p> <p>Conversations with the pedagogical leadership team and staff showed that they understand the structure of the DP, the role that each play in its implementation, the student-centered concept of the DP, the implications of the implementation of the DP for the school.</p>
-----------------------------	--

## Practice 4

The school develops and promotes international-mindedness and all attributes of the IB learner profile across the school community.

<b>Findings of the Team</b>	<p>The school makes reference to the development of international-mindedness and the attributes of the IB learner profile in its published documents.</p> <p>Conversations with the pedagogical leadership team showed they understand what actions need to be taken to promote international-mindedness and the development of the IB learner profile in the context of the DP. Examples of these actions are discussed.</p> <p>Conversations with teachers showed they understand and promote international-mindedness and the development of the attributes of the IB learner profile.</p>
-----------------------------	---

## Practice 5

The school promotes responsible action within and beyond the school community.

<b>Findings of the Team</b>	<p>The CAS outline shows that different members of the school community are involved in the CAS activities, as advisers or supervisors.</p> <p>The CAS outline shows promotion of activities within and beyond the school community.</p> <p>Conversation with the CAS coordinator showed understanding of the promotion of responsible action within and beyond the school community through the learning outcomes and the reflection. Examples of these actions are discussed.</p>
-----------------------------	---

## Practice 6

The school promotes open communication based on understanding and respect.

<b>Findings of the Team</b>	<p>There is evidence in the self-study that the school takes concerns about communication raised by parents very seriously and document review shows that interactions and communications with different stakeholders are open and frequent, through newsletters, meetings, publications, website, email, etc.</p> <p>Parents are comfortable during meetings and voice their questions and concerns.</p> <p>Teachers and students expressed themselves openly during meetings.</p>
<b>Commendation</b>	<p>The parents and students show support for the IB programme and this is articulated through open and respectful communication.</p>

## Practice 7

The school places importance on language learning, including mother tongue, host country language and other languages.

<b>Findings of the Team</b>	<p>The school provides support for students who are not proficient in the language of instruction.</p> <p>The school provides or encourages opportunities for maintaining mother tongues.</p> <p>The school supports learning of host country or regional language and culture.</p> <p>Conversations with the pedagogical leadership team and teachers showed awareness of the importance of language learning and of the implementation of the school's language policy.</p> <p>The languages offered in the DP reflect the needs and interests of the student body.</p>
-----------------------------	---

## Practice 8

The school participates in the IB world community.

<b>Findings of the Team</b>	<p>Some members of the pedagogical leadership team or staff have attended IB regional conferences. Staff members have attended IB professional development activities during the period under review. Some staff members are IB educators (workshop leaders, site visitors, consultants, readers, etc.).</p> <p>Conversations with the school leadership showed that they have established connections with other IB World Schools and the school is part of the Danish Association of IB Schools.</p>
-----------------------------	--

## Practice 9 + 9a + 9b + 9c

The school supports access for students to the IB programme(s) and philosophy.

<b>Findings of the Team</b>	<p>The school provision allows for the completion of the full diploma (that is, number and level of subjects).</p> <p>The registration of candidates in the period under review shows that the school has registered Diploma candidates every year. The number of DP students has increased during the period under review.</p> <p>The school has been proactive in the promotion of the DP among students through different activities.</p> <p>The year prior to the DP is not considered or advertised as part of it.</p> <p>Conversations with the pedagogical leadership team which includes the DP coordinator, showed that:</p> <ul style="list-style-type: none"> <li>○ access to the DP is transparent, whether there are selection criteria or not</li> </ul> <p style="padding-left: 40px;">the school supports students in their decision to complete the full diploma or certificates.</p> <p>All students are strongly encouraged to take the full diploma.</p> <p>Conversations with parents and students showed their awareness of the benefits that the DP bring to the students.</p>
-----------------------------	---

## Conclusion of the IB

Based on the analysis of the self-study questionnaires, the supporting documents and the findings of the school visit

	School's Conclusion	IB Response
<b>School's Progress</b> With regard to IB recommendations for this standard from the previous evaluation process or from authorization,		N/A
<b>Conclusion</b>	Requires Significant Attention	Requires Significant Attention

## Section B: Organization

### Standard B1: Leadership and structure

The school's leadership and administrative structures ensure the implementation of the IB programme(s)

#### Practice 1

The school has developed systems to keep the governing body informed about the ongoing implementation and development of the programme(s).

<b>Findings of the Team</b>	The governing body is regularly and formally informed about the ongoing implementation and development of the Diploma Programme (DP).  Conversations with the pedagogical leadership team showed that there is a clear system of communication with the school's governing body. However, there is a Board meeting only once a year where the IB Pedagogical team presents to the governing body.
<b>Recommendation</b>	The school should further develop systems that will keep the governing body informed about the ongoing implementation of the DP and the frequency of reporting to the governing board.
<b>Action Plan</b>	School did not include appropriate actions in Action Plan.

#### Practice 2

The school has developed a governance and leadership structure that supports the implementation of the programme(s).

<b>Finding of the Team</b>	Conversations with the governing body, leadership team, coordinator and staff reflected the support given to the implementation of the DP and how the school has responded to the merge and its impact on the leadership structure.
----------------------------	---

#### Practice 3

The head of school/school principal and programme coordinator demonstrate pedagogical leadership aligned with the philosophy of the programme(s).

<b>Findings of the Team</b>	The pedagogical leadership team has defined roles and responsibilities, which are evident in the organization chart.  Conversations with teachers reflected: <ul style="list-style-type: none"><li>○ understanding of each one's roles in the leadership team, especially the role of the DP coordinator</li><li>○ the support and guidance that the pedagogical leadership team, especially the DP coordinator, provides.</li></ul> The head of school and the DP coordinator participate in meetings and school activities to inform the community about the IB programme and lead the development of the programme.
-----------------------------	---

#### Practice 4

The school has appointed a programme coordinator with a job description, release time, support and resources to carry out the responsibilities of the position.

<b>Findings of the Team</b>	<p>The DP coordinator role has release time that seems to be consistent with the number of DP students. The DP coordinator is assigned full-time to the role. There is evidence that the DP coordinator has resources to support his or her responsibilities. Additional responsibilities assigned to the DP coordinator are compatible with leave sufficient time for the coordinator responsibilities.</p> <p>There is a site-based coordinator to support students participating in DP courses online.</p> <p>Conversations with the DP coordinator indicated that she is knowledgeable about the responsibilities of coordination and considers that the allocated time and resources are consistent with the role, she has established strategies to ensure that all DP teachers can fulfill their roles, no matter what language they are proficient in.</p> <p>Conversations with teachers indicated that the DP coordinator devotes time to support them.</p>
-----------------------------	---

#### Practice 5

The school develops and implements policies and procedures that support the programme(s).

<b>Findings of the Team</b>	<p>Conversations with different stakeholders confirmed that policies and procedures developed and implemented by the school support the DP Programme. Policies are published on the school website.</p> <p>According to the self-study none of the policies had not been revised prior to the evaluation process. The school then implemented review processes including stakeholder involvement and approved policies that were implemented in the academic year 2020/2021. According to the self-study regular review cycles have now been established.</p>
-----------------------------	---

#### Practice 5a

The school has an admissions policy that clarifies conditions for admission to the school and the Diploma Programme.

<b>Findings of the Team</b>	<p>The admissions policy includes clear reference to the admission of students into the DP.</p> <p>Conversations with school staff indicate awareness and/or participation in the design of admissions criteria for the DP, included in the school admissions policy.</p> <p>Conversations with parents indicate awareness of the conditions necessary for students to study in the DP.</p>
-----------------------------	---



### Practice 5b

The school develops and implements a language policy that is consistent with IB expectations.

<b>Findings of the Team</b>	<p>The language policy includes:</p> <ul style="list-style-type: none"><li>○ the school language philosophy</li><li>○ the school language profile</li><li>○ support for mother tongues</li><li>○ support for students who are not proficient in the language of instruction</li><li>○ learning of the host country or regional language and culture</li><li>○ a selection of languages in group 1 and group 2 courses that reflects the needs of students</li><li>○ strategies to support all teachers in their contribution to the language development of students.</li></ul> <p>Conversations with the leadership team and teachers reflected the process by which the language policy review/development—which included different stakeholders—has taken place.</p> <p>Conversations with teachers showed that they apply the language policy and that they provide students with support in this regard.</p>
-----------------------------	---

### Practice 5c

The school develops and implements an inclusion/special educational needs policy that is consistent with IB expectations and with the school's admissions policy.

<b>Findings of the Team</b>	<p>The inclusion education/special educational needs policy makes clear reference to the DP and supports student access to the DP. Conversations with the DP coordinator and teachers indicated that they are aware of the support the IB gives to students with special needs and where to find the information.</p> <p>Teachers commented on the support they receive to successfully work with students with special needs.</p>
-----------------------------	--

### Practice 5d

The school has developed and implements an assessment policy that is consistent with IB expectations.

<b>Findings of the Team</b>	<p>The assessment policy includes:</p> <ul style="list-style-type: none"><li>○ a philosophy of assessment that supports student learning</li><li>○ understanding of the use of DP assessment criteria</li><li>○ processes for recording and reporting DP assessment</li><li>○ processes for standardization of assessment of students' work</li><li>○ frequency of formative and summative assessment</li><li>○ how the school combines DP assessment with national requirements (where applicable).</li></ul> <p>The policy is regularly revised and includes different stakeholders. It is widely communicated.</p> <p>Teachers apply the assessment policy and they have contributed to its revision.</p>
-----------------------------	--

### Practice 5e

The school has developed and implements an academic honesty policy that is consistent with IB expectations.

<b>Findings of the Team</b>	<p>The academic integrity policy includes clear reference to conduct in all forms of assessment related to the DP. The policy includes monitoring processes and sanctions.</p> <p>The policy includes clear reference to resources that support the policy (software to check plagiarism, student guides, etc.). The policy is regularly revised and widely communicated.</p> <p>Conversations with teachers and other staff (e.g. the librarian) showed that:</p> <ul style="list-style-type: none"><li>○ they apply the academic integrity policy in the school</li><li>○ they identify its IB-specific elements and understand that the responsibility to detect academic misconduct lies with them and not with the IB</li><li>○ the school supports the implementation of the policy through the use of IT resources or school-specific documents and training.</li></ul> <p>Conversations with students showed that they are aware of the academic integrity policy and its consequences.</p>
-----------------------------	---

### Practice 5f

The school complies with the IB regulations and procedures related to the conduct of all forms of assessment for the Diploma Programme.

<b>Findings of the Team</b>	<p>Conversations with the DP coordinator and teachers revealed that they:</p> <ul style="list-style-type: none"><li>○ know the IB requirements and expected conduct related to all forms of assessment</li><li>○ informs candidates about the conduct of all forms of assessment in meetings, individual interviews, etc.</li><li>○ apply the rules of conduct to their assessment activities, as applicable.</li></ul>
-----------------------------	---

### Practice 6

The school has systems in place for the continuity and ongoing development of the programme(s).

<b>Findings of the Team</b>	<p>The school's action plan includes clear timelines, accountabilities and outcomes regarding the ongoing development of the DP.</p> <p>In conversations with the visiting team the pedagogical leadership team describes the systems in place to ensure the ongoing development of the DP.</p>
-----------------------------	---

## Practice 7

The school carries out programme evaluation involving all stakeholders.

<b>Findings of the Team</b>	<p>The programme evaluation was carried out involving all stakeholders. Conversations with the members of the school community showed their participation in the programme evaluation. However, the participation of parents was limited.</p> <p>Conversations with the leadership team revealed the opportunities and challenges that the evaluation process generated. The process was on a shortened timeline due to the change of DP coordinator and the merger with Aarhus Tech.</p>
<b>Recommendations</b>	The school ensures wide stakeholder involvement in the next evaluation process.
<b>Action Plan</b>	School did not include appropriate actions in Action Plan.

## Conclusion of the IB

Based on the analysis of the self-study questionnaires and the supporting documents

	<b>School's Conclusion</b>	<b>IB Response</b>
<b>School's Progress</b> With regard to IB recommendations for this standard from the previous evaluation process or from authorization,		N/A
<b>Conclusion</b>	N/A	Shows satisfactory development

## Standard B2: Resources and support

The school's resources and support structures ensure the implementation of the IB programme(s)

### Practice 1 + 1a + 1b

The governing body allocates funding for the implementation and ongoing development of the programme(s).

<p><b>Findings of the Team</b></p>	<p>The school budget and/or the description of the programme show(s) a reasonable allocation of funds so that:</p> <ul style="list-style-type: none"> <li>○ IB fees can be paid</li> <li>○ facilities improvement as described in the self- study and action plan can be covered (see practice B2.5)</li> <li>○ DP courses and the core are offered according to the IB requirements (see practice B2.10)</li> <li>○ ongoing professional development can take place</li> <li>○ meeting time is facilitated (see practice B2.4)</li> <li>○ there is a CAS coordinator while it is noted that the overall time allocation for the CAS coordinator indicated in the self-study is 8% which appears rather low compared to the cohort size and since there are no CAS advisers.</li> <li>○ subject teachers consider that they have the resources to implement their subjects</li> <li>○ theory of knowledge (TOK) is taught over the two years of the Diploma Programme (DP).</li> </ul> <p>Conversations with the CAS coordinator and teachers showed that resources to implement the DP are in place and there is a system to update them.</p> <p>Conversation with the TOK teacher showed that the course is implemented over two years.</p> <p>Conversation with the governing body show limited understanding of, and support for, the financial requirements of the DP. Conversations with the Principal/Head of School indicated that the governing body does not allocate finances to a budget for the programme, but rather allocates money according to what is needed from the larger budget.</p>
<p><b>Recommendations</b></p>	<p>The governing body should review the school budget to ensure that all identified costs related to the implementation of the programme are included.</p> <p>The school should review the time allocation for the CAS coordinator or consider support for the coordinator through CAS advisors.</p>
<p><b>Action Plan</b></p>	<p>School did not include appropriate actions in Action Plan.</p>

## Practice 2

The school provides qualified staff to implement the programme(s).

<b>Findings of the Team</b>	<p>The turnover of staff is addressed so that the implementation of the programme is not affected.</p> <p>Conversation with pedagogical leadership team showed that teachers have the qualifications required to be in charge of their subjects.</p> <p>There are qualified teachers responsible for each subject.</p>
-----------------------------	--

## Practice 3 + 3a

The school ensures that teachers and administrators receive IB-recognized professional development.

<b>Findings of the Team</b>	<p>Teachers could express the impact of workshops on their understanding of their subjects/roles. The school demonstrates that staff participation in IB-recognized professional development meets the requirements for evaluation.</p>
-----------------------------	---

## Practice 4

The school provides dedicated time for teachers' collaborative planning and reflection.

<b>Findings of the Team</b>	<p>The school's meeting schedule shows some collaborative planning time for DP teachers in vertical teams. The school's meeting schedule shows only one annual collaborative meeting for all DP teachers.</p> <p>Conversations with teachers showed that the school allocates limited time for collaborative planning in the form of professional planning days. There is ad hoc collaboration, but little regular scheduled times.</p>
<b>Recommendation</b>	<p>Collaborative meeting time should include planning in vertical and horizontal teams.</p> <ul style="list-style-type: none"><li>○ <i>Recommendation repeated from previous report.</i></li></ul>
<b>Action Plan</b>	<p>School did not include appropriate actions in Action Plan.</p>

## Practice 5 + 5a + 5b + 5c

The physical and virtual learning environments, facilities, resources and specialized equipment support the implementation of the programme(s).

<b>Findings of the Team</b>	<p>Facilities described and/or plans included indicate that the school address the identified needs to enhance the implementation of the DP.</p> <p>The school has described the location for the storage of examination papers and stationery that aligns with IB expectations.</p> <p>Facilities have been visited remotely.</p> <ul style="list-style-type: none"><li>○ LABORATORY(S) FOR GROUP 4<ul style="list-style-type: none"><li>▪ Visit to laboratories for group 4 validates documents. The laboratories are equipped to ensure that students can work individually and in groups. The laboratories are equipped with basic safety measures that are known by all staff and students. The group 4 subjects are provided with IT resources to ensure that they can comply with IB expectations. Teachers consider the laboratories appropriate to offer group 4 subjects IT EQUIPMENT</li></ul></li></ul> <p>Conversations with teachers whose subjects have IT requirements consider that the resources ensure the implementation of their courses.</p>
<b>Commendation</b>	<p>The school has implemented a plan to ensure the ongoing updating of all the facilities allocated to the DP.</p>

## Practice 6 + 6a

The library/multimedia/resources play a central role in the implementation of the programme(s).

<b>Findings of the Team</b>	<p>There has been addition of resources to address DP requirements during the period under review.</p> <p>A virtual visit to the library and conversations with the librarian show that:</p> <ul style="list-style-type: none"><li>○ the librarian is available and plays an active role in planning and supporting the DP, including the area of academic integrity</li><li>○ there are agreements with other nearby libraries</li><li>○ library resources are catalogued to allow easy access for all students and teachers</li><li>○ there are library resources in different languages that cater for the needs of the DP languages, language of instruction, etc.</li><li>○ the set-up of the library allows students to work independently and for teachers to work with groups of students</li><li>○ the schedule promotes the ongoing use of the library during school time, and sometimes beyond</li></ul> <p>Conversations with teachers showed that:</p> <ul style="list-style-type: none"><li>○ the resources are sufficient to offer the programme, and the school improves them as needed</li><li>○ they fully understand that textbooks are only one of the many resources available and limiting teaching to a textbook is not acceptable.</li></ul> <p>The librarian is also the extended essay coordinator and promotes research skills and academic integrity through the library.</p>
<b>Commendation</b>	<p>The librarian's role includes responsibilities related to the development and support of the DP, especially related to academic integrity and the extended essay.</p>

## Practice 7

The school ensures access to information on global issues and diverse perspectives.

<b>Findings of the Team</b>	<p>A visit to the library shows that there are updated books, materials and subscriptions that offer different perspectives, global issues, etc. Conversations with teachers indicated that there are resources on global issues and different perspectives.</p>
-----------------------------	--

## Practice 8

The school provides support for its students with learning and/or special educational needs and support for their teachers.

<b>Findings of the Team</b>	<p>The school provides support for its students with learning and/or special educational needs and support for their teachers. A review of the documentation confirms a process is in place to support students with specific learning needs and support for their teachers.</p>
-----------------------------	--

### Practice 9 + 9a

The school has systems in place to guide and counsel students through the programme(s).

<b>Findings of the Team</b>	<p>Students are provided with support on the choice of DP courses that address their interests and strengths. The school has an advisor on post-secondary education.</p> <p>Students receive systematic advice on the choices for the DP.</p> <p>The school has systems in place to advise students on post-secondary educational options and DP recognition and works with regional further education services to provide students with guidance.</p>
-----------------------------	--

### Practice 10 + 10a + 10b + 10c

The student schedule or timetable allows for the requirements of the programme(s) to be met.

<b>Findings of the Team</b>	<p>The student schedule respects concurrency of learning.</p> <p>The CAS programme starts when the DP courses start and is developed over at least 18 months.</p> <p>Conversations with the DP coordinator and teachers validate the schedule.</p> <p>Conversation with the TOK teacher verifies that the course is offered over two years.</p> <p>Conversations with DP teachers showed their understanding of the principle and impact of concurrency of learning on the student's educational experience.</p> <p>Conversations with the CAS coordinator validate the allocation of time for the programme.</p> <p>Conversations with the DP Coordinator indicated that the scheduling process is conducted by the larger organization of Aarhus Tech and that the DP Coordinator is not directly involved.</p>
<b>Recommendation</b>	<p>The school reviews the responsibilities in developing a schedule that supports the diploma programme.</p>
<b>Action Plan</b>	<p>School included appropriate actions in Action Plan.</p>

### Practice 11

The school utilizes the resources and expertise of the community to enhance learning within the programme(s).

<b>Finding of the Team</b>	<p>Conversations with teachers include references to the resources that can be found in the community, especially in arts subjects and CAS.</p>
----------------------------	---



## Practice 12

The school allocates resources to implement the Primary Years Programme exhibition, the Middle Years Programme personal project and the Diploma Programme extended essay for all students, depending on the programme(s) offered.

<b>Findings of the Team</b>	<p>Conversations with the DP coordinator and librarian showed the availability of, and/or access to, resources to comply with the extended essay requirements.</p> <p>Conversations with teachers show that they are familiar with the extended essay and its requirements, they follow the process as described in the submitted description and they have dedicated time for the supervision. The school librarian is at the same time an EE coordinator. Many teachers referred to the EE coordinator as being very supportive for both students and teachers.</p>
-----------------------------	---

## Conclusion of the IB

Based on the analysis of the self-study questionnaires, the supporting documents and the findings of the school visit

	<b>School's Conclusion</b>	<b>IB Response</b>
<b>School's Progress</b> With regard to IB recommendations for this standard from the previous evaluation process or from authorization,		The school has taken into consideration the IB recommendations from the previous evaluation process or from the authorization.
<b>Conclusion</b>	Requires Further Development	Requires Further Development

## Section C: Curriculum

### Standard C1: Collaborative planning

Collaborative planning and reflection support the implementation of the IB programme(s)

#### Practice 1 + 1a + 1b

Collaborative planning and reflection address the requirements of the programme(s).

<b>Findings of the Team</b>	<p>Conversations with teachers show that:</p> <ul style="list-style-type: none"><li>○ they meet within subjects to plan, if there is more than one teacher per subject</li><li>○ they meet with the TOK teacher to discuss their contribution and to look for advice.</li><li>○ they meet with the CAS coordinator to discuss their contribution.</li><li>○ when they plan, they take into consideration input from other subjects or the core.</li><li>○ they have identified the topics from each subject that may support each other's teaching.</li></ul> <p>Conversations with teachers and document review showed that the majority of the collaboration takes place in an informal way. As teachers have many roles at the school (they teach multiple subjects) there is a constant exchange of information between them. It is also visible that teacher integrate TOK into their lessons. Review of the self-study shows that some subjects have started collaborative involving 2 subject areas while this is not consistently the case. The school plans to increase collaboration on integration of approaches to learning, learner profile and TOK across all subjects from 2020/2021.</p>
<b>Recommendation</b>	<p>The school should put in place a structure to enable collaborative planning across different subject groups. The new structure should complement collaboration that already takes place in an organic way.</p> <ul style="list-style-type: none"><li>○ <i>Recommendation repeated from previous report.</i></li></ul>
<b>Action Plan</b>	<p>School included appropriate actions in Action Plan.</p>

#### Practice 2

Collaborative planning and reflection take place regularly and systematically.

<b>Findings of the Team</b>	<p>Conversations with teachers showed that regular and systematic meetings of DP teachers aimed at collaborative planning and reflection are currently lacking in frequency and structure while the self-study indicates planning to increase regular and systematic collaborative planning within subjects and across.</p> <p>Meetings to plan collaboratively are not structured with agendas and outcomes.</p>
<b>Recommendation</b>	<p>The school should further develop the planning of meetings to ensure clear goals and increase the frequency of meetings for all DP teachers on areas such as development of approaches to learning and approaches to teaching.</p> <ul style="list-style-type: none"><li>○ <i>Recommendation repeated from previous report.</i></li></ul>
<b>Action Plan</b>	<p>School included appropriate actions in Action Plan.</p>

### Practice 3

Collaborative planning and reflection address vertical and horizontal articulation.

<b>Finding of the Team</b>	Conversations with teachers and document review provide little evidence of collaborative planning of vertical and horizontal articulation in the planning meetings across all the subject groups.
<b>Recommendation</b>	The school should include collaborative planning meetings to ensure that vertical and horizontal articulation is addressed. <ul style="list-style-type: none"><li>○ <i>Recommendation repeated from previous report.</i></li></ul>
<b>Action Plan</b>	School included appropriate actions in Action Plan.

### Practice 4

Collaborative planning and reflection ensure that all teachers have an overview of students' learning experiences.

<b>Finding of the Team</b>	Conversations with the DP coordinator and teachers demonstrate that they take each student's needs into consideration when planning and reflecting.
----------------------------	---

### Practice 5

Collaborative planning and reflection are based on agreed expectations for student learning.

<b>Finding of the Team</b>	Conversations with the DP coordinator and teachers demonstrate that there is some collaboration on agreed expectations for student learning. Review of the self-study shows that skills development has been collaboratively explored also with the other sections of the school in the e 'Læringsfællesskaber' / 'Learning Community' project.
----------------------------	---

### Practice 6

Collaborative planning and reflection incorporate differentiation for students' learning needs and styles.

<b>Finding of the Team</b>	Conversations with teachers showed that they aim to incorporate differentiation in their planning process as much as possible.
----------------------------	--

## Practice 7

Collaborative planning and reflection are informed by assessment of student work and learning.

<b>Findings of the Team</b>	The school builds on the existing assessment policy and teachers use both students' formative and summative assessments to inform their collaborative planning and reflection. However, conversations with teachers showed that results are not analyzed as part of collaborative reflection to inform curriculum changes and improvements.
<b>Recommendation</b>	Teachers collaboratively analyze results to inform curriculum changes and improvement.
<b>Action Plan</b>	School included appropriate actions in Action Plan.

## Practice 8

Collaborative planning and reflection recognize that all teachers are responsible for language development of students.

<b>Findings of the Team</b>	<p>Conversations with teachers showed that they take into consideration the language development of students when planning and reflecting.</p> <p>In conversations with the visiting team, teachers acknowledged that they all play a part in the development of the language of instruction skills.</p>
-----------------------------	--

## Practice 9

Collaborative planning and reflection address the IB learner profile attributes.

<b>Findings of the Team</b>	Conversations with teachers showed that they actively contribute to the development of the IB learner profile attributes and include this when planning while the self-study also acknowledges that there is a need to promote a more consistent approach through collaborative planning.
-----------------------------	---

## Conclusion of the IB

Based on the analysis of the self-study questionnaires, the supporting documents and the findings of the school visit

	<b>School's Conclusion</b>	<b>IB Response</b>
<b>School's Progress</b> With regard to IB recommendations for this standard from the previous evaluation process or from authorization,		The school has not taken into considerations or not provided information on some IB recommendations from the previous evaluation process or from authorization.
<b>Conclusion</b>	Requires Further Development	Requires Further Development

## Standard C2: Written curriculum

The school's written curriculum reflects IB philosophy

### Practice 1 + 1a + 1b + 1c + 1d

The written curriculum is comprehensive and aligns with the requirements of the programme(s).

<b>Findings of the Team</b>	<p>There is a reasonable choice of subjects for the students.</p> <p>Conversation with the Diploma Programme (DP) coordinator verifies that the school is aware of the need for student choices, and has added global politics in 2015, environmental systems and societies in 2017 and music in 2018 as well as Danish ab initio. Conversations with students demonstrate that the subjects offered by the school addresses their interests and talents.</p> <p>The written curriculum is comprehensive, and it meets all requirements. The written curriculum fulfills the objective of the groups and the core. Conversations with the teachers showed that the written curriculum facilitates the concurrency of learning. The offer of different subjects in every group and the flexibility of the timetable allows an individual choice of subjects. Conversations with the teachers confirmed that the school develops its own courses of studies.</p>
-----------------------------	--

### Practice 2

The written curriculum is available to the school community.

<b>Findings of the Team</b>	<p>Conversations with the DP coordinator and teachers make reference to the procedures by which the written curriculum is made available to the school community.</p> <p>Conversations with students indicated that it is not uniformed across all subject groups.</p>
<b>Recommendation</b>	<p>The school should establish consistent structures and formats to ensure that the school community can access the written curriculum.</p>
<b>Action Plan</b>	<p>School included appropriate actions in Action Plan.</p>

### Practice 3

The written curriculum builds on students' previous learning experiences.

<b>Findings of the Team</b>	<p>Conversation with DP coordinator showed systems that the school implements to ensure that the written curriculum builds on students' previous learning experiences.</p> <p>In conversations with the visiting team teachers made reference to their reviews of their courses according to students' prior learning experiences.</p>
-----------------------------	--

#### Practice 4

The written curriculum identifies the knowledge, concepts, skills and attitudes to be developed over time.

<b>Finding of the Team</b>	Conversations with teachers provided limited examples how the written curriculum identifies the knowledge, concepts, skills and attitudes that students need to develop over time.
<b>Recommendation</b>	Teachers should expand on their courses of study to include the knowledge, concepts, skills and attitudes that students need to develop over time.
<b>Action Plan</b>	School included appropriate actions in Action Plan.

#### Practice 5

The written curriculum allows for meaningful student action in response to students' own needs and the needs of others.

<b>Findings of the Team</b>	Conversation with the CAS coordinator included discussion of opportunities for students to act in response to their own needs and the needs of others.  Whilst the written curriculum allows for meaningful student action in response to students' own needs and the needs of others, currently there are no curricular links to CAS in subject curriculum documents that would directly promote and support student agency and that promote action to meet the needs of others.
<b>Recommendation</b>	The school should further develop curricular links to CAS to further develop service learning opportunities for students.
<b>Action Plan</b>	School did not include appropriate actions in Action Plan.

#### Practice 6

The written curriculum incorporates relevant experiences for students.

<b>Finding of the Team</b>	Conversations with teachers showed that they are aware of students' interests and relevant learning experiences to include in their courses. Students and parents shared their appreciation of such learning experiences with the visiting team.
----------------------------	--

#### Practice 7

The written curriculum promotes students' awareness of individual, local, national and world issues.

<b>Finding of the Team</b>	Conversations with teachers revealed that they have included in their courses topics to promote awareness of individual, local, national and world issues.
----------------------------	--

#### Practice 8

The written curriculum provides opportunities for reflection on human commonality, diversity and multiple perspectives.

<b>Finding of the Team</b>	In conversations with the visiting team teachers provided opportunities for students to reflect on human commonality, diversity and multiple perspectives.
----------------------------	--

### Practice 9

The written curriculum is informed by current IB publications and is reviewed regularly to incorporate developments in the programme(s).

<b>Findings of the Team</b>	Conversations with teachers show that they are familiar with current IB documents while they do not all frequently access the PRC on My IB to be updated.
<b>Recommendation</b>	The school should further encourage teachers to make use of the PRC on MyIB.
<b>Action Plan</b>	School did not include appropriate actions in Action Plan.

### Practice 10

The written curriculum integrates the policies developed by the school to support the programme(s).

<b>Finding of the Team</b>	While the self-study acknowledges that policies have only recently been updated and raised in their profile, conversations with teachers showed that they have been involved in the recent production or revision of, the school's policies and know how to apply them in their courses.
<b>Recommendation</b>	The school builds on the recent work to firmly establish policies to consistently reflect and guide school culture and processes.

### Practice 11

The written curriculum fosters development of the IB learner profile attributes.

<b>Finding of the Team</b>	Conversations with teachers and students showed that teachers are active in the development and promotion of the IB learner profile attributes.
----------------------------	---

### Conclusion of the IB

Based on the analysis of the self-study questionnaires, the supporting documents and the findings of the school visit

	<b>School's Conclusion</b>	<b>IB Response</b>
<b>School's Progress</b> With regard to IB recommendations for this standard from the previous evaluation process or from authorization,		The school has taken into considerations IB recommendations from the previous evaluation process or from authorization.
<b>Conclusion</b>	Requires Further Development	Requires Further Development

## Standard C3: Teaching and learning

Teaching and learning reflects IB philosophy

### Practice 1 + 1a

Teaching and learning aligns with the requirements of the programme(s).

<b>Findings of the Team</b>	Conversations with teachers allowed for a discussion on teaching strategies to comply with IB aims and objectives. Teachers provided examples of different teaching strategies that promote independent thinking, inquiry, reflection, academic honesty, and support to students with language needs.
-----------------------------	---

### Practice 2

Teaching and learning engages students as inquirers and thinkers.

<b>Findings of the Team</b>	Conversations with teachers allowed for a discussion on teaching strategies to comply with IB aims and objectives. Teachers included examples of different teaching strategies that promote independent thinking, inquiry, reflection, academic honesty, and support to students with language needs.  Class visits showed that the teaching engages students as thinkers and inquirers.
<b>Commendation</b>	Teachers plan and implement learning opportunities where students are strongly engaged as thinkers and inquirers.

### Practice 3

Teaching and learning builds on what students know and can do.

<b>Findings of the Team</b>	Teachers confirmed they use prior learning from base line assessments to plan future strategies for delivering the curriculum.
-----------------------------	--

### Practice 4

Teaching and learning promotes the understanding and practice of academic honesty.

<b>Findings of the Team</b>	Students and departments are supported in referencing and all aspects of academic honesty by the librarian. As a tool, Turnitin is available.
-----------------------------	---

### Practice 6

Teaching and learning addresses human commonality, diversity and multiple perspectives.

<b>Findings of the Team</b>	Document review and conversations with teachers provided examples of learning experiences that promote multiple perspectives and conceptual understanding of human commonality.
-----------------------------	---



### Practice 7

Teaching and learning addresses the diversity of student language needs, including those for students learning in a language(s) other than mother tongue.

<b>Findings of the Team</b>	In conversation with teachers and through review of the self-study different teaching strategies to support students with language needs were provided. Support for learners of English is available.
-----------------------------	---

### Practice 8

Teaching and learning demonstrates that all teachers are responsible for language development of students.

<b>Finding of the Team</b>	In conversations with teachers, the visiting team found that subject teachers consider themselves as language teachers for the diverse student body.
----------------------------	--

### Practice 9

Teaching and learning uses a range and variety of strategies.

<b>Finding of the Team</b>	During class visits a variety of strategies were observed such as: lectures, group work, class discussions, student led tasks, and other.
----------------------------	---

### Practice 10

Teaching and learning differentiates instruction to meet students' learning needs and styles.

<b>Finding of the Team</b>	During classroom visits, differentiation in instruction was visible.
----------------------------	--

### Practice 11

Teaching and learning incorporates a range of resources, including information technologies.

<b>Finding of the Team</b>	A wide range of resources were used in the classroom and a meaningful use of technologies was observed.
----------------------------	---

### Practice 12

Teaching and learning develops student attitudes and skills that allow for meaningful student action in response to students' own needs and the needs of others.

<b>Findings of the Team</b>	Documentation review and conversation with the CAS coordinator showed that the CAS programme provides opportunities for meaning action and service learning.
-----------------------------	--

### Practice 13

Teaching and learning engages students in reflecting on how, what and why they are learning.

<b>Finding of the Team</b>	Conversations with teachers and document review showed that metacognitive thinking is encouraged, and the self-study provides various examples how this is done in different subject groups.
----------------------------	--

### Practice 14

Teaching and learning fosters a stimulating learning environment based on understanding and respect.

<b>Finding of the Team</b>	Classroom visits and conversation with teachers and students evidenced opportunities for authentic learning experiences (evidence of projects, study trips, case studies relevant to the local context) and teachers create an atmosphere of respect where students feel safe.
<b>Commendation</b>	The school provides many opportunities for a stimulating learning environment for the students within and outside the classroom.

### Practice 15

Teaching and learning encourages students to demonstrate their learning in a variety of ways.

<b>Findings of the Team</b>	Conversations with teachers allow for a discussion on teaching strategies to comply with IB aims and objectives.  Teachers include different teaching strategies that promote independent thinking, inquiry, reflection, academic honesty, and support to students with language needs.
-----------------------------	---

### Practice 16

Teaching and learning develops the IB learner profile attributes.

<b>Finding of the Team</b>	Conversations with teachers allow for a discussion on teaching strategies to comply with IB aims and objectives.
----------------------------	--

### Conclusion of the IB

Based on the analysis of the self-study questionnaires, the supporting documents and the findings of the school visit

	<b>School's Conclusion</b>	<b>IB Response</b>
<b>School's Progress</b> With regard to IB recommendations for this standard from the previous evaluation process or from authorization,		The school has taken into consideration the IB recommendations from the previous evaluation process or from the authorization.
<b>Conclusion</b>	Shows Satisfactory Development	Shows Satisfactory Development

## Standard C4: Assessment

Assessment at the school reflects IB assessment philosophy

### Practice 1 + 1a

Assessment at the school aligns with the requirements of the programme(s).

<b>Findings of the Team</b>	Conversations with teachers showed that they know the assessment requirements related to their subjects or core responsibilities. Parents shared with the visiting team that they are familiar with the assessment requirements related to the Diploma Programme (DP).
-----------------------------	--

### Practice 2

The school communicates its assessment philosophy, policy and procedures to the school community.

<b>Findings of the Team</b>	Conversation with DP coordinator show that systems are being developed to communicate the assessment philosophy, policy and procedures to the school community.  Conversations with students showed that they have an understanding of the assessment philosophy and school policies.
<b>Recommendation</b>	The school ensures that the updated assessment policy is widely communicated.

### Practice 3

The school uses a range of strategies and tools to assess student learning.

<b>Finding of the Team</b>	Conversations with teachers revealed that there is a balanced use of different types of assessments strategies.
----------------------------	---

### Practice 4

The school provides students with feedback to inform and improve their learning.

<b>Findings of the Team</b>	Conversations with teachers showed that they use formative assessment in their classes. Conversations with students showed that they receive feedback on their work but this is not systematic across all the subject groups.
<b>Recommendation</b>	The school should consistent approaches to provide students with feedback on assessment in a timely manner.
<b>Action Plan</b>	School did not include appropriate actions in Action Plan.

### Practice 5

The school has systems for recording student progress aligned with the assessment philosophy of the programme(s).

<b>Findings of the Team</b>	In conversations with the visiting team , the DP coordinator explains school systems to record student progress. Teachers confirmed that they record student progress.
-----------------------------	--

### Practice 6

The school has systems for reporting student progress aligned with the assessment philosophy of the programme(s).

<b>Findings of the Team</b>	The DP coordinator explained school systems to report on student progress.
-----------------------------	--

### Practice 7

The school analyses assessment data to inform teaching and learning.

<b>Finding of the Team</b>	Through document review and during conversations it is apparent that teachers have completed limited reflection and analysis of assessment data and taken little action to further improve teaching and learning as a result. The self-study and conversations show little evidence of a consistent process and expectations how analysis of assessment data is to inform teaching practices.
<b>Recommendation</b>	The school should carry out a thorough analysis of the examination results—final grades, internal and external components, variation of predicted grades and actual grades—to inform teaching and learning.
<b>Action Plan</b>	School did not include appropriate actions in Action Plan.

### Practice 8

The school provides opportunities for students to participate in, and reflect on, the assessment of their work.

<b>Findings of the Team</b>	Teachers promote peer assessment. Students expressed that the opportunities for reflection are present.
-----------------------------	---

## Practice 9

The school has systems in place to ensure that all students can demonstrate consolidation of their learning through the completion of the Primary Years Programme exhibition, the Middle Years Programme personal project and the Diploma Programme extended essay, depending on the programme(s) offered.

<b>Findings of the Team</b>	<p>Conversations with teachers and students showed their understanding and reflection on the process to comply with the extended essay requirement.</p> <p>The visiting team, in conversations with students, staff and the DP coordinator found the extended essay well supported and seen by all as a central part of the DP.</p>
<b>Commendation</b>	<p>The school provides resources and the librarian together with teachers and the coordinator support the extended essay process in an organized way.</p>

## Conclusion of the IB

Based on the analysis of the self-study questionnaires, the supporting documents and the findings of the school visit

	<b>School's Conclusion</b>	<b>IB Response</b>
<p><b>School's Progress</b> With regard to IB recommendations for this standard from the previous evaluation process or from authorization,</p>		<p>No recommendations were made from the previous evaluation process or from authorization.</p>
<b>Conclusion</b>	Requires Further Development	Requires Further Development

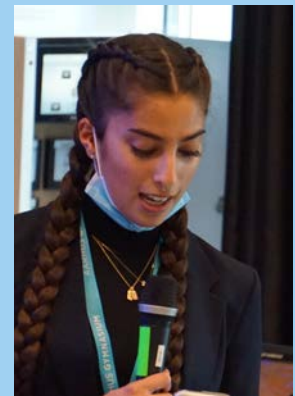


# Diploma Programme

AARHUS GYMNASIUM

aarhusgym.dk  
- a part of AARHUS TECH

## IB Newsletter January 2021



**Model United Nations (MUN)  
Covid-19 friendly version**



*Chess Club*

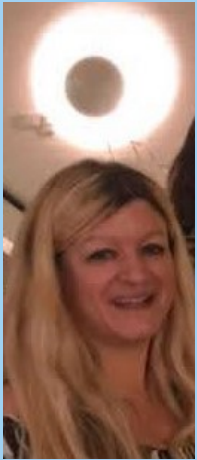
*Get to know our teachers: Judith*

*News from IB & Pre-IB*

*Visual Arts & eTwinning prize*



## News from the IB Coordinator, *Malene Sørensen*



*Dear current and upcoming students, parents and other stakeholders*

In November, we crossed our five-year evaluation finish line. It has been a most fruitful process, and here I want to thank all participants for spending time, sharing experiences, and using your healthy, constructive critical sense. It is invaluable to be a part of such an engaged community with the most fantastic teachers, diverse students with such strong personalities, warm and supportive parents, great staff (secretaries, janitors, etc.), and all other stakeholders: Thank you so so much!

At times it was tough, but mostly we enjoyed preparing the evaluation visit and the subsequent visit from IBO very much - even though it was a remote visit. The visitation team was highly knowledgeable and very supportive, and all participants felt safe and in good hands. In late December, we received the IBO evaluation report, and we ended up with a significantly positive result. I will sum up a few points:

All things considered, the evaluation team found that the school community has an in-depth understanding and commitment to the IB philosophy. We promote international-mindedness, and we have established some new good policies to support the IB DP programme.

You can see our school's IB policies on our new website:

<https://www.aarhusgym.dk/uddannelser/ib-international-studentereksamen/policies/>

[Assessment Policy](#)

[Access and Inclusion Policy](#)

[Academic Integrity Policy](#)

[Language Policy](#)

The report praises the teachers for planning and implementing learner opportunities where students are strongly engaged as thinkers and inquirers. Teaching and learning at our school address the diversity of students' language needs, demonstrating that all teachers consider themselves as language teachers. The teachers use various teaching and learning strategies, which fosters a stimulating and learning environment.

We gained commendations for the school's physical and virtual learning environments and the fact that our librarian's role includes responsibilities related to the development of the DP. The librarian is referred to as very supportive of both students and teachers, and she also plays a vital role in handling academic integrity. The latter is a challenging task these days with access to the ever-tempting internet and balancing on the fine line between, e.g., paraphrasing and inspiration: A suggestion for a topic of conversation when the family gathers around the dinner table.

(You can get to know more about our librarian on page 9).

Currently, we are conscious of online schooling and the coming mock exams. We don't know what the future has in store for us, but we strive to hold the IB2 mock exams at the end of February/ beginning of March as planned.

## Model United Nations (MUN)



### Alessandro Cercaci, IB2

2020 has been an exceptional year. The Covid-19 emergency has affected every aspect of our lives, and MUN has been no exception. Because of its social aspects, MUN has indeed been one of the school's activities which has been hit the hardest.

Since the start, we had a difficult time with the MUN club. Lockdown hit since the beginning of August, impeding us from meeting and doing MUN. During August and September, the MUN club usually offers the newly arrived class of IB1 and pre-IB presentations and many meetings so that the students can get a sense of MUN. Of course, this year we had to adapt to the situation, and the introductory process to MUN has been delayed of some months. Nonetheless, we worked hard, and we managed to introduce the MUN club to all the classes.

The next important event has been the annual MUNTI conference, that we held in October. Because of Covid-19, we already knew fewer schools would come to our conference. Therefore, it has been important to recruit as many students as possible from our school, to have a good number of candidates for the conference.

The planning for MUNTI began almost one year ago, and in spite of all the challenges, we kept working hard and believing in the project. Despite our partner school abandoning us just a couple of weeks before the conference took place, despite all the difficulties presented by the virus, despite various rescheduling, we finally managed to get our conference going.



Thanks to the effort of the MUNTI board, and all of the students who helped, the conference turned out to be a success, where we all had a lot of fun, and learned a lot while respecting social distancing and corona safety measures. After the conference, we held weekly meetings, because at MUN there is always something new to learn. Then lockdown hit again, and again, and again..... As of today, we do not know yet for certain when we will be back in school, and when we will be able to resume our MUN activities.

Overall, it has been a challenging year, but because of these extra difficulties, the experience has been even more rewarding. I would like to thank all the people who worked hard to make MUN at the school a reality once again this year.

Alessandro  
Head of the MUN club





## Chess Club (CAS)



**Robin Phillip Packer IB1**

Sourdough bread is not the only thing that has seen a meteoric rise in popularity following the COVID-19 lockdowns.

Chess has enjoyed an enormous surge in popularity this past year with people stuck at home, beginning in 2020 Spring lockdowns.

Like many, I learned the rules of chess and played with my family as a young child, however just the rules were the extent of my study of the game. During the lockdown I came across the elite chess Grandmaster content creation community online, and not long after I was studying chess theory and openings, very much captivated in the surprisingly enticing aspects of chess. The more I learned about chess and its complexities, the more compelling I found the game. Unsurprisingly so, there are particularly good reasons chess has survived for such a long time.

*Starting IB1 this year, I saw the CAS program as a perfect opportunity to express my passion for chess, and to try to cultivate in others what I saw in chess when the game opened up to me as I started to learn more about it (and earn CAS too!). I was given all required tools and access needed to start a chess club at school, and received great interest following *The Queen's Gambit* success.*

I am learning how to organise, manage and direct an activity group, which I have never done before and which is a motivating and rewarding task. The chess club is aimed at beginners returning to chess and so is very casual, where we will study some approachable theory and opening strategies.

Further on we will also be playing some group games for fun finishing with a tournament. Although the recent lockdowns have put a pause on the chess club for now, ***we meet after school every Thursday.***

All that is needed is a computer or a phone and a desire to learn about a fantastic and often overlooked game. Sourdough bread is optional but encouraged.

*From a CAS meeting in G8:*



## News from the Pre-IB Coordinator



**Maria Friis Lindinger**  
Pre-IB Coordinator

Dear all,

Happy new year to you all.

Perhaps we were a little naïve and cocky in our good riddance farewell to 2020, as the start of 2021 has proven to be not all that different. We're back online, but the light ahead shines a little brighter. To the best of our abilities, we're keeping calm and carrying on.

December and the first term grades marked the end of the first half year of the pre-IB. The students have now had a chance to get settled into the school, their classes and friendships, they have experienced their first evaluations and following them have now started up on all their pre-IB subjects. In this newsletter, Sophia and Jelle have been so kind as to share their experiences with the General Science and General Linguistics courses and evaluations.

The new year marks a turning point in many ways, and in the pre-IB it marks a shift from settling into the programme to beginning to focus on the IB ahead. In the upcoming weeks we will initiate the process of choosing their IB subjects. This process is kicked off by a thorough introduction to the IB programme and the subjects and core requirements that make up that programme and ends with the students submitting their subject choices for next year at the end of February. A similar introduction will also be available to you

parents and guardians on Thursday, February 4<sup>th</sup>, at 7 PM. You need not sign up but simply turn up online. A Zoom link will be made available through your child once we get closer to the date.

I look forward to seeing you online in January.

*Maria Friis Lindinger*

Pre-IB Coordinator

## The IB team:

Malene Sørensen

**IB Coordinator**

Phone: +45 6198 7388

Email: [mas@aarhustech.dk](mailto:mas@aarhustech.dk)

Maria Lindinger

**Pre-IB Coordinator**

Phone: +45 2072 8484

Email: [mfli@aarhustech.dk](mailto:mfli@aarhustech.dk)

## IB Student Counsellors:

Maja H.H. Nielsen

Phone: +45 3138 2737

Email: [mhhn@aarhustech.dk](mailto:mhhn@aarhustech.dk)

Danny Thomas Goodwin

Phone: +45 6171 3402

Email: [dtg@aarhustech.dk](mailto:dtg@aarhustech.dk)



## Pre-IB: General Linguistics & General Science



### Jelle Mulder og Sophia Coke

In the autumn semester, the Pre-IB classes have been taught **General Linguistics (GL)**. The focus has been on historical changes in English over the past centuries and the functions of a language in both English and our second language.

In our English lessons we studied the history of the English language, construction of coherent sentences and morphology. I found it interesting to see the development of the English language and how battles and invasions of Britain has meant the language has Viking, Norman and Germanic influences. It was beneficial that we had topics such as vocabulary and sentence construction because for me as a native English speaker I was able to further my vocabulary. I feel that everyone benefited whether it was improving sentence structure, learning new vocabulary or generally improving essay writing skills to prepare us for next year when we start the IB programme.

In our second language GL class we studied morphology, which involves distinguishing different word classes, syntax, the structure of sentences. We were taught these skills by analysing sentences in English, however, we also looked at examples in French, Spanish and German. The purpose of this was to aid our understanding in our elective language and have the ability to understand the meaning of a sentence without knowing every word because we had the ability to classify words and language structure.

The exam was an hour and half with 45 minutes allocated to each subject, and included a variety of multiple choice and open-response questions to test our knowledge. Personally, I felt that the teachers prepared us well for the exam as the exam was structured to assess our understanding and skills rather than memory, which is very important as it made me feel less anxious and better prepared.

We have also had **General Sciences (GS)** in the fall. The GS programme has given us a better fundamental understanding of two very important subjects; Biology and Chemistry. In both subjects we have done some experiments/investigations. We have been taught how to pursue these investigations with the mind of a scientist, by using the scientific method. All of this prepared us for the exam. In Chemistry, we studied the fundamentals of the subject, to prepare us for whichever subject we had chosen to do for the rest of the year. I found that we firmly touched a lot of different topics, more than expected for the given time. I think that if you really put in a normal amount of effort it is not too hard to follow the classes.

In Biology we also went through the fundamentals first and then did some experiments and investigations on photosynthesis and respiration. The two subjects were very aligned because while we learned about photosynthesis and respiration in biology, we were taught how to balance equations in chemistry.

The exam, which sadly was online, was 15 minutes and it was oral. First there was a 5 minute presentation followed by a 10 minute discussion with the teachers. You were assigned randomly either Biology or Chemistry as your main focus.

That didn't mean you didn't have to include anything about the other subject, but it meant that you had to talk more from the perspective of the subject you were assigned... (continued)

...while making connections to the other subject. It was up to us to decide how we wanted to build up our presentation. For example, we could make a powerpoint presentation, or just share our screen and draw something with a paint tool while explaining. The teaching didn't go too fast, so we were able to keep up with what was said, which I think really prepared a bigger part of the class.



## This year's winners of "Globale Gymnasiers" competition: 1i (pre-IB) at AARHUS GYMNASIUM, Tilst.

Together with seven other high schools in the association Global High Schools, we work at AGT to strengthen students' global awareness and competencies, and the event was organized as a "global class competition" with i.a. global conditions and world music on the schedule. Global High Schools is a network of high schools working on education and training in a global perspective. Here, the class is awarded the chocolate prize because they won the school's internal competition, but the class can also look forward to a joint cinema event as they won the competition nationwide.



## eTwinning Prize 2020



**Kader Maikal H Mohamed**

We are pleased to announce that Aarhus Gymnasium Tilst, is the winner of the eTwinning Prize 2020 competition in Denmark.

The project called **Let's be European** brought students from Denmark, France, Spain and Germany together to develop an understanding and awareness of European languages and cultures.

The aim of the project was to engage the students in a range of activities each month, to work collaboratively with others around Europe, to create collaborative videos, to use traditional and modern methods of communication and most importantly to learn from one another.

The project "Let's be Europeans" have been selected and awarded the eTwinning Danish prize under exceptional circumstances seen throughout 2020.



Aarhus Gymnasium Tilst would like to thank the winning teachers (Kader, Yevhen and Carsten) and students (Giselle Arantxa, Ngoc Mai Lisa, Arvid, Kim Han Nguyen, Kincsö, Lucrezia, Melanie, Sascha and Josephine) for their outstanding work, the project demonstrate excellent achievements and is a great example of collaboration.



## Get to know your teachers



**Librarian,  
Economics and Chemistry teacher  
Judith Ugelow Blak**

### How did you come to teach at AGT?

It was the luck of the draw. I moved to Denmark from the US in 2009, though Denmark was no stranger to me—I had lived in Aarhus for nine years in the 1990s. During the earlier Aarhus period, I taught economics at the Aarhus School of Business (now University of Aarhus). Returning in 2009, I was no longer interested in the research aspect of a university job. Though the story is longer, I heard about the IB program starting up at what was then Langkaer and took a chance that economics would be one of the subjects taught. I applied, got the job, and the rest, as they say, is history.

### What strikes you as being interesting about AGT?

This is easy to answer: my colleagues and the student body. Unlike my university experience, where daily conversation was amongst colleagues teaching economics-related subjects only, conversation at AGT mixes religion with history with chemistry with politics in addition to economics. It's a wild learning experience for me. The diversity of the student body adds the same kind of wild learning element. I love having my eyes opened wide like this.

### What about your subject excites you?

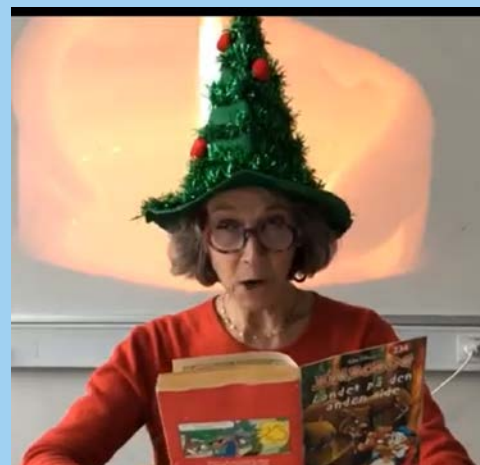
It's something common to all the IB subjects—the idea that every claim must be supported by evidence. In economics, the models we use serve to organize our assumptions about the world and to create a structure in which we can predict the possible outcomes of any economic event and evaluate the probability of these outcomes. I love watching the AHA moments students get when they read a newspaper article about any event

### Which of the learner profile attributes is your favorite and which could you yourself improve on?

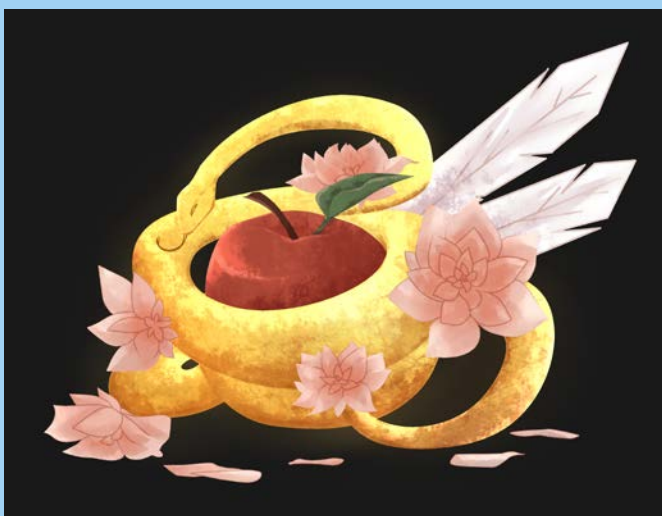
Daring is my favorite and one I could improve on. For a long time, daring meant danger because someone might judge me if I failed at what I tried. But I am now too old to care what other people think. I want to live and learn. So now I admit when I don't understand something; now I will teach a lesson differently than I've previously done; now I will dance to my heart's content in front of my colleagues. While I could kick myself for now daring more when I was younger, better late than never.

### What culinary dish says something about you?

Muffins.

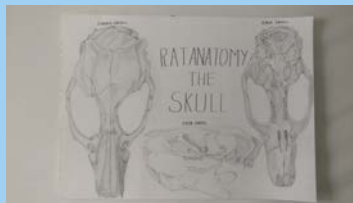


**Virtual Exhibition VA HL 20IB1  
(extract)**









Region Midtjylland  
Att.: Regionsrådsformand Anders Kühnau

14. januar 2021  
Ref. AEL

## Høringssvar

Den 18. december 2020 beder regionsrådsformand Anders Kühnau AARHUS TECH om et høringssvar. Af brevet fremgår:

*"Regionsrådet vedtog på deres møde den 16. december 2020 at indstille til undervisningsministeren, at Aarhus Techs stx-udbud på Dollerupvej nedlægges. Samtidig blev det vedtaget at indstille kapaciteten for stx-udbuddet på Dollerupvej til 0 i optageåret 2021-2022. Bilag 1 Høring af AARHUS TECH, 18. december 2020*

AARHUS TECH stiller sig undrende overfor denne henvendelse, da høringssvar forvaltningsretlig normalt ligger **inden**, en beslutning er taget. Dette høringssvar er ikke et reelt høringssvar, da beslutningen er taget. Høringssvaret har tilsyneladende det formål, at regionen kan dække sig ind overfor undervisningsministeriet, og skrive at der er gennemført en partshøring. Dette er en urimelig og misvisende drejning af sandheden.

Brevet indeholder høring vedrørende to punkter – at skolens STX-udbud nedlægges på Dollerupvej, og at kapaciteten på Dollerupvej sættes til 0. Regionen skal udelukkende indstille en kapacitet – i sager om udbudsplacering og udbudsgodkendelse er regionen alene høringsspart. Regionen misbruger sin kompetence og formulerer sig uden hjemmel omkring nedlæggelse af et udbud.

AARHUS TECH oplever en gentagelse af processen fra sidste år, hvor regionsrådsformand Anders Kühnau går i pressen med en beslutning om at lukke STX-udbud på Dollerupvej, og indstiller dette til undervisningsministeren. Her blev indstillingen end ikke substansbehandlet på grund af forvaltningsretlige procedurefejl. Vi mener, det samme gør sig gældende igen.

Skolens STX-udbud afvikles og lokationen i Tilst nedlægges – det er konsekvensen, hvis regionens kapacitetsindstilling til undervisningsministeren bliver godkendt.

Lukning af det tidligere Langkaer Gymnasium vil i givet fald være det første gymnasium, der lukker ene og alene som følge af en forfejlet kapacitetsstyring. Gymnasiet er i løbet af de sidste år gået fra at være et velrenommeret og stort velansøgt gymnasium til at være et lille og underansøgt gymnasium – alene på grund af en forfejlet

AARHUS TECH

Halmstadgade 6  
8200 Aarhus N

T 8937 3533

mail@aarhustech.dk

CVR-nr. 39747510  
EAN nr. 5798000554221

aarhustech.dk

kapacitetsstyring og en deraf følgende elevsammensætning, hvor der i dag er mere end 60% elever med en ikke vestlig baggrund.

Lukning af lokationen i Tilst vil lokalt få meget store konsekvenser for Aarhus Kommune og for kommunens arbejde med at modgå massive integrationsproblemer og parallelsamfundsproblematikker, som er fremherskende i Aarhus Vest.

Lokationen i Tilst er den eneste ungdomsuddannelsesinstitution i Aarhus Vest. En uddannelsesinstitution, som har lærerkompetencer og erfaring med elevgruppen, og som har vist gode resultater med at få unge i uddannelse og videre i livet. En institution som er kulturbærende, og som bygger på demokratiske værdier og demokratisk dannelse. En institution som kan modvirke parallelsamfund og understøtte integration. Eleverne trives med og lærer af hinanden.

Denne problemstilling om parallelsamfund og "brune gymnasier" er et problem i de store danske byer, og det er også primært her, der er problemer med elevfordeling og samarbejde mellem gymnasier om kapacitet – det er Aarhus desværre et skræmmende eksempel på, hvor to gymnasier nu ikke længere er bæredygtige.

AARHUS TECH er ikke blevet hørt eller inddraget **før** regionsrådet har truffet beslutning om, at indstille en kapacitet på 0 klasser til skolens udbud på Dollerupvej. Dette på trods af gentagende opfordringer for at indlede en dialog og drøfte problemstillingen og løsningsforslag.

Ved skolens indsendelse af kapacitet for skoleåret 2021/2022, fremgår det specifikt, at der var alternative muligheder:

*"Skulle regionen ønske det, kan vi se på en samlet fordeling af kapaciteten mellem institutionens udbudssteder. Institutionens minimumsgrænse for et levedygtigt udbud er 6 velfungerende klasser med en balanceret elevsammensætning, ud fra pædagogiske, faglige og sociale hensyn. Ud fra den demografiske situation er der ikke nogen grund til at opretholde et institutionelt udbud med 4 klasser i Aarhus området, mens det under andre omstændigheder kan være en god løsning i andre dele af regionen, hvis demografien der taler for det. Bilag 2 Høringssvar på kapacitetsindmelding 2020/2021*

Dette vælger regionen at ignorere, og der har ikke på noget tidspunkt været kontakt fra regionens side til AARHUS TECH herom.

Igen ved skolens indsendelse af høringssvar på kapacitetsfastsættelsen gentages opfordringen:

*"Hverken forslag 1 eller forslag 2 kan sikre AARHUS GYMNASIUM en bæredygtig elevsammensætning. En forudsætning for dette vil være elever svarende til, samlet set på en eller to lokationer, 6 klasser med en balanceret elevsammensætning i februar måned året efter studiestart. Hvis regionen ikke kan garantere dette, vil*

*konsekvensen være, at AARHUS GYMNASIUM afvikler sit STX-udbud og helt lukker lokationen i Tilst.* Bilag 3 Høringssvar om forslag til kapacitetsfastsættelse

Igen vælger regionen at ignorere, og der har ikke på noget tidspunkt været kontakt fra regionens side til AARHUS TECH herom, ej heller om konsekvenser ved nedlukning af lokationen i Tilst.

I regionens indstillingsmateriale, synes analyserne og argumentationerne som beslutningen træffes på tynde og ukonkrete. Derfor har vi bedt om indsigt i de analyser, der ligger til grund for indstillingen. Dette er blevet afvist:

*"Det er ikke muligt at, at lave særbesvarelser og begrundelser til hvert enkelt gymnasium og jeg vil derfor henvise til det materiale der allerede er tilgængeligt på regionens hjemmeside, hvor regionsrådet tidligere har behandlet kapaciteten på gymnasieområdet."* Bilag 4 E-mail svar fra regionen om indsigtshenvendelse

Uden adgang til det grundlag, hvorpå regionsrådet træffer sin beslutning, er det ikke muligt at vurdere sagligheden og kvaliteten af beslutningen.

Regionen påstår desuden, at der har været en dialog, men skolens ledelse har specifikt modtaget en mail fra koncerndirektør Anders Kjærulff, der skriver:

*"Ingen af gymnasierne har forudgående været inddraget i forhold til vores administrative sagsbehandling forud for udsendelse af kapacitetsudmeldingen."* Bilag 5 Mail fra koncerndirektør Anders Kjærulff 20201107

Administrationen i Region Midtjylland understreger, at der ikke har været en dialog, men modsiges af regionsrådsformand Anders Kühnau, som gentagende gange offentligt har udtalt at:

*"Derfor er det heller ikke en beslutning, vi tager let på. Men når indstillingen fra udvalget - efter dialog med Aarhus Tech/Aarhus Gymnasium, undervisningsministeren og mange politiske drøftelser - endte, som den gjorde, så skyldes det de langt mere alvorlige konsekvenser, det vil få, hvis vi ikke griber ind."* Bilag 6 Artikel fra Aarhus Stiftstidende 16. december 2020

Et høringssvar på den generelle kapacitetsfastsættelse gør det ikke ud for en høring om en de facto nedlæggelse af et udbud – som er et særdeles gennemgribende indgreb i en selvejende institutions drift og ledelsesret. Udbud er et bestyrelsesanliggende. Høringssvaret af 18. december – efter regionsrådets beslutning den 16. december og presseomtalen af samme - er efterrationalisering. .

Som ledelse og bestyrelse står vi med en oplevelse af at blive ignoreret som samarbejdspartner og blive kørt over i pressen af regionsrådsformand Anders Kühnau. Det har ikke været muligt at komme i dialog om andre løsninger, end den regionsrådet allerede besluttede for et år siden, og som blev afvist af undervisningsministeren marts 2020.

AARHUS TECH vil anbefale, at AARHUS GYMNASIUM fastholder sit nuværende STX-udbud og indmeldte kapacitet, indtil der foreligger en lovgivning om elevfordeling, der sandsynliggør om skolen er berettiget i det samlede uddannelsesbillede i Aarhus.

Skulle regionen ønske at indgå i en dialog om ovenstående eller ønske yderlig information, stiller vi gerne op til dette.

Med venlig hilsen



Annette Ernst Lauridsen  
Direktør

M 2223 4595  
AEL@aarhustech.dk

**Bilagliste:**

Bilag 1 Høring af AARHUS TECH, 18. december 2020

Bilag 2 Høringssvar på kapacitetsindmelding 2020/2021

Bilag 3 Høringssvar om forslag til kapacitetsfastsættelse

Bilag 4 E-mail svar fra regionen om indsigthenvendelse

Bilag 5 Mail fra koncerndirektør Anders Kjærulff 20201107

Bilag 6 Artikel fra Aarhus Stiftstidende 16. december 2020

Bilag 7 Artikel fra JP 19. december 2020

Bilag 8 Referat fra regionsrådsmøde 16. december 2020 samt pressemeddelelse.

AARHUS TECH Halmstadgade 6 8200 Aarhus N

Børne- og Undervisningsministeriet  
Styrelsen for Undervisning og Kvalitet  
Kontor for Gymnasier

Att.: Rebecca May Ysbæk-Nielsen

C.C.: Jens Refslund

18. januar 2021  
Ref. AEL

## Partshøring

AARHUS TECH er ved mail den 11. januar 2021 blevet bedt om at afgive et hørings-svar til Undervisningsministeriet. Høringssvaret går på regionens indstilling:

*"Regionsrådet i Region Midtjylland har på møde den 16. december 2020 - i forbindelse med den årlige indberetning af kapacitet – indstillet, at Aarhus Tech's stx-udbud på Dollerupvej nedlægges"* Bilag 1 Høring ift. regionsrådet i Region Midtjyllands indstilling om nedlæggelse af Aarhus Tech's stx-udbud på Dollerupvej

Høringssvaret skal ses i forlængelse af høringssvar afgivet til regionsrådet i Region Midtjylland den 14. januar 2021. Bilag 2 Høringssvar til Region Midtjylland

Regionens indberetning til Undervisningsministeriet følger af Bekendtgørelse om optagelse på de gymnasiale uddannelser og om kapacitetsfastsættelse på institutioner for almen-gymnasiale uddannelser jvn. kapitel 6, §29, stk. 4:

*"... Regionsrådet skal senest den 1. februar skriftligt give Styrelsen for Undervisning og Kvalitet besked om den samlede fastsættelse af optagelseskapaciteten i regionen, herunder hvordan den er fordelt på de enkelte institutioner."*

Her indstiller regionen, at kapaciteten på lokationen på Dollerupvej sættes til 0. Samtidigt indberetter regionen, at Aarhus Tech's stx-udbud på Dollerupvej nedlægges.

Bekendtgørelse af lov om institutioner for almen-gymnasiale uddannelser og almen voksenuddannelse m.v. fastsætter i kapitel 3 om Kapacitetsstyring m.v., § 11:

*"Regionsrådet afgiver indstilling til undervisningsministeren om den stedlige placering i regionen af **nye** uddannelsessteder for uddannelsen til almen studentereksamen, 2-årig uddannelse til almen studentereksamen, uddannelsen til hf-eksamen, hf-enkeltfag og uddannelsen til international baccalaureate"*.

Regionen har således ikke kompetence til at lukke et udbudssted.

AARHUS TECH

Halmstadgade 6  
8200 Aarhus N

T 8937 3533

mail@aarhustech.dk

CVR-nr. 39747510  
EAN nr. 5798000554221

aarhustech.dk

Vi har den 22. december 2020 bedt regionen om indsigt i den dialog, som har været ført med Undervisningsministeriet om nedlæggelsen af udbud på Dollerupvej, men har pr. dags dato endnu ikke fået nogen tilbagemelding.

Derfor må vi insistere på, at denne behandling alene kan vedrøre kapacitetsindmeldingen for skoleåret 2021/2022.

Vi mener, regionen misbruger sin kompetence og formulerer sig uden hjemmel omkring nedlæggelse af et udbud. I sager om udbudsplacering og udbudsgodkendelse er regionen alene høringspart. Regionen har åbenlyst et andet syn på dette. I bilagsmaterialet fra Region Midtjylland vedhæftet mail fra undervisningsministeriet skriver kontorchef Henrik Lodberg:

*”at regionsrådet indstiller administrationens forslag 2 til undervisningsministeren, således at Aarhus Gymnasiums udbud på Dollerupvej **nedlægges**,”*

Og

*Efter regionsrådets **endelige beslutning** om lukning af Aarhus Gymnasiums udbud... Bilag 3 Bilagsmateriale fra Region Midtjylland til undervisningsministeriet*

Regionen anerkender ikke, at denne beslutning alene er en beslutning Ministeren skal tage. Regionsrådsformanden kommunikerer beslutningen offentligt som en realitet og underminerer både Ministeren og skolens bestyrelse med denne adfærd.

AARHUS TECH oplever en gentagelse af processen fra marts 2020, hvor regionsrådsformand Anders Kühnau går i pressen med en beslutning om at lukke STX-udbud på Dollerupvej og indstiller en kapacitet lig 0 til undervisningsministeren. Her blev indstillingen afvist af Undervisningsministeren. Vi mener, det samme gør sig gældende igen.

### **Konsekvens hvis indstillingen følges**

Hvis Undervisningsministeren godkender regionens kapacitetsindstilling – forslag 2 med en kapacitet på 0 klasser til Dollerupvej, så er konsekvensen, at skolens STX-udbud afvikles og lokationen i Tilst lukkes.

Lukning af det tidligere Langkaer Gymnasium vil i givet fald være det første gymnasium, der lukker ene og alene som følge af en forfejlet kapacitetsstyring. Gymnasiet er i løbet af kort tid gået fra at være et stort velansøgt gymnasium til at være et lille underansøgt gymnasium med en elevsammensætning, hvor der er 62,8% STX-elever med en ikke vestlig baggrund på AARHUS GYMNASIUM, Tilst. Bilag 4 Redegørelse om parallelsamfundsproblematikker

Lokationen i Tilst er den eneste ungdomsuddannelsesinstitution i Aarhus Vest. En uddannelsesinstitution som har lærerkompetencer og erfaring med denne elevgruppe, og som har vist gode resultater med at få unge i uddannelse og videre i livet.

Lukning af lokationen i Tilst vil have store konsekvenser for Aarhus Kommune og for kommunens arbejde med at løse massive integrationsproblemer og parallelsamfundsproblematikker, som er fremherskende i Aarhus Vest.

Denne problemstilling om parallelsamfund og "brune gymnasier" er et problem i de store danske byer, og det er også primært her, der er problemer med elevfordeling og samarbejde mellem gymnasier om kapacitet – det er Aarhus desværre det mest skræmmende eksempel på, hvor to gymnasier nu ikke længere er bæredygtige.

Baseret på de politiske udmeldinger og diskussioner i forbindelse med forberedelsen af ny lovgivning om elevfordeling, vil denne problemstilling givet blive adresseret. Lovgivningen er desværre forsinket og en yderlig forsinkelse kan betyde, at STX-udbuddet på AARHUS GYMNASIUM ikke kan overleve, indtil lovgivningen er på plads. Reelt er lovgivningen sidste chance for at rede et uddannelsesudbud i Aarhus Vest. AARHUS GYMNASIUM, Tilst kan ikke overleve med den kapacitetsramme, som Regionens har stillet i udsigt.

### **Kapacitetsfastsættelse**

Regionens samlede indstilling til kapacitetsfastsættelse på STX-gymnasierne i Aarhus og omegn giver ikke en sikring af tilstrækkelig elevtilgang til lokationen i Tilst. I skolens høringsvar på regionens kapacitetsfastsættelse fremgår:

*"Samlet set har gymnasierne i Fordelingsudvalg Øst indmeldt en kapacitet på 141 STX-klasser, svarende til en optagelseskapacitet på 4.148 elever. Regionen forventer en uændret søgning i 2021 på 3.696 elever i forhold til optagelseskapaciteten. Samlet set er der i udvalgets område indmeldt en overkapacitet på 15 til 16 klassers STX optagelseskapacitet.*

*Regionens forslag 1 indstilles en kapacitet på 132 STX-klasser med en optagelseskapacitet på 3.885 elever, i forhold til den forventede søgning opereres der med en overkapacitet på 189 elever svarende til 6 til 7 tomme klasser.*

*Regionens forslag 2 indstilles en kapacitet på 131 STX-klasser med en optagelseskapacitet på 3.865 elever, i forhold til den forventede søgning opereres der med en overkapacitet på 160 elever svarende til 5 til 6 tomme klasser. Der opereres desuden med en lukning af udbudsstedet AARHUS GYMNASIUM, Aarhus C, hvor kapaciteten på tre klasser nedlægges: 1 flyttes til Aarhus Katedralskole, 1 flyttes til Marselisborg Gymnasium og 1 klasse fratrækkes den samlede kapacitet og reducerer antallet af tomme klasser fra 6 eller 7 til 5 eller 6.*

*Både forslag 1 og forslag 2 indikerer en kraftig overkapacitet på området. Dette vil medføre samme kaotiske situation med flytning af elever og fortsættelse af de voldsomme problemer, som brugen af ventelister har medført - ikke mindst set i lyset af, at gymnasierne i udvalget **ikke** valgte at følge regionens indstilling om brug af ventelister, hvor vi især har oplevet at fordelte elever har søgt væk fra gymnasier med tomme klasser." Bilag 5 Høringsvar på kapacitetsfastsættelse side 2*



Med den kapacitetsindmelding (forslag 2) regionen har indsendt til ministeriet, vil AARHUS GYMNASIUM, Tilst ikke få tilstrækkelig med elever, når der er ledig kapacitet på de øvrige gymnasier.

Kapaciteten er ikke nedsat i forhold til kapaciteten i skoleåret 2020/2021. Set i forhold til den nuværende kapacitet, har både Aarhus Katedralskole og Marselisborg Gymnasium i regionens forslag 2 fået en ekstra klasse hver. Kapaciteten er nedsat ud fra de ønsker gymnasierne havde til kapacitet for skoleåret 2021/2022.

Regionen argumenterer for, at kapaciteten er nedsat tilstrækkeligt i forhold til fortsat at oppebære et udbud på AARHUS GYMNASIUM, Tilst. Dette er ikke erfaringen fra skoleåret 2020/2021, hvor Tilst alene er i drift på grund af skolens samlede STX-udbud på to lokationer.

Regionens mål med at fastsætte en kapacitet på 0 klasser på Dollerupvej og hæve kapaciteten på Aarhus Katedralskole og Marselisborg Gymnasium, er at begrænse elevflytninger fra de populære gymnasier, og sikre at flere etnisk danske elever kan få deres første prioritet opfyldt – det frie gymnasievalg fylder meget for elever, forældre og politikere i debatten. (bilagsmaterialet vedhæftet partshøringen side 5).

### **Balanceret elevfordeling**

Problemstillingen i Aarhus handler om en årelang mislykket elevfordeling og kapacitetsstyring, der har betydet, at såvel Viby Gymnasium som AARHUS GYMNASIUM, Tilst har en overrepræsentation af unge med ikke vestlig baggrund. En sådan elevsammensætning betyder i sig selv, at antallet af ansøgere med dansk herkomst må forventes at falde. [Bilag 6 Link til EVA-rapporten](#)

Denne problemstilling blev sidste år forsøgt adresseret igennem en KUO-aftale, som hjalp på elevsammensætningen på skolernes 1. g klasser. Desværre viste det sig, at Regionens konsekvensberegninger for hvor mange elever, der forventedes at ville gå i den nuværende 1g på de to institutioner, lå endog meget langt fra virkeligheden.

Der mangler elever i de nuværende 1g klasser på begge institutioner, og det hænger sammen med, at der stadig er en alt for høj kapacitet på gymnasierne i Aarhus og omegn. Når kapaciteten er for høj, medfører det, at de tomme pladser allerede inden fordelingen og især ved elevflytninger herefter vil være at finde på de udfordrede gymnasier.

I år har Fordelingsudvalg ØST og gymnasierne i Aarhus ikke formået at blive enige om en KUO-aftale:

*"Der er ikke opbakning til at fortsætte de regler som Regionsrådet besluttede for 2020, der er ikke opbakning til regler, som fordeler elever ligeligt blandt de 7 institutioner i Aarhus, der er ikke enighed om regler, som fordeler elever fra Viby Gymnasium og AARHUS GYMNASIUM og der er ikke enighed om at fordele elever til*

*gymnasierne i Aarhus samt omegnskommunerne Favrskov og Skanderborg.” Bilag 7 Klage til Region Midtjylland over manglende indgåelse af aftale om lokale elev-fordelingsregler side 3*

På denne baggrund besluttede Viby Gymnasium og AARHUS GYMNASIUM, Tilst at indsende en fælles klage til regionen.

Af klagen fremgår:

*”Det er vigtigt for begge institutioner at understrege, at dette års beslutning i Regionsrådet er afgørende for de to institutioners mulighed for fremover at kunne fungere som bæredygtige institutioner. Med bæredygtighed menes både elevsammensætning og elevantal på den kommende årgang. Det sidstnævnte er afgørende for, at der kan tilbydes et relevant studieretningsudbud til borgerne i den sydlige og vestlige del af Aarhus.*

*På den baggrund beder vi Regionsrådet om at beslutte lokale elevfordelingsregler, der sikrer, at Viby Gymnasium og AARHUS GYMNASIUM ikke kan optage ansøgere med bopæl i et KUO-område.*

*De afviste KUO-ansøgere fra disse to institutioner, fordeles efter deres prioriteringer, hvor de forlods er sikret optag. Har en KOU-ansøger ikke angivet brugbare prioriteringer, fordeles ansøgeren til nærmeste gymnasium med ledig kapacitet, som defineret i optagelsesbekendtgørelsen.*

*Regionsrådet bedes genoverveje beslutning om kapacitet, da de elever, som i 2020 blev fordelt til de udfordrede institutioner efterfølgende, flyttede til andre stx-institutioner i Aarhus, og omegn og dermed fik de lokale elevfordelingsregler ikke den ønskede effekt.” Bilag 7 Klage til Region Midtjylland over manglende indgåelse af aftale om lokale elevfordelingsregler side 1*

Begge gymnasier ligger over grænseværdien på flere af de parametre, der måles på i forhold til ministeriets parallelsamfundsproblematikker.

Udvalg for regional udvikling har på møde den 11. januar 2021 besluttet ikke at følge dette forslag. De har besluttet at videreføre KUO ordningen fra sidste år. I referat fra mødet står:

*”Der var enighed i fordelingsudvalg Øst om at tage et fælles ansvar for at sikre en bedre elevsammensætning på alle gymnasier i Aarhus og på den baggrund fastsætte lokale elevfordelingsregler...” Bilag 8 Referat fra møde i udvalg for regional udvikling den 11. januar 2021*

Det er desværre ikke sandt. Denne påståede enighed kan ikke genfindes i referatet fra møderne i Fordelingsudvalget.

Både Viby Gymnasium, Aarhus Gymnasium og elevrepræsentanterne i Fordelingsudvalget har foreslået andre måder at flytte eleverne på ved elevfordelingen, så de

udfordrede gymnasiers problemer i højere grad kan imødegås. Disse forslag tager Region Midtjyllands administration ikke stilling til. Det konstateres blot, at vurderingen er, at der er et tilstrækkeligt elevgrundlag til gymnasierne i Viby og Tilst med den nuværende kapacitetsindstilling.

### **Manglende dialog, analyse og dokumentation**

Første gang Regionsrådsformanden formulerer i pressen, at skolens udbud på Dollerupvej skal lukke er i marts 2020 gældende for skoleåret 2020/2021. Dette sker efter et massivt pres fra forældre til elever, der har søgt Marselisborg Gymnasium, og massivt politisk pres fra regionsrådspolitikere fra omegnskommuner. Denne indstilling blev afvist af ministeren.

Anden gang regionsrådsformanden formulerer i pressen, at skolens udbud på Dollerupvej skal lukke er i november 2020 – gældende for skoleåret 2021/2022. Det er en ordret gentagelse og fastholdelse af regionsrådets beslutning fra marts 2020.

Begge gange går Anders Kühnau i pressen med budskabet – AARHUS GYMNASIUM, Dollerupvej lukker. På trods af at dette ikke er en beslutning, der tilkommer ham at tage.

AARHUS TECH er ikke blevet hørt eller inddraget **før** regionsrådet har truffet beslutning om, at indstille en kapacitet på 0 klasser til skolens udbud på Dollerupvej. Dette på trods af gentagende opfordringer for at indlede en dialog og drøfte problemstillingen og løsningsforslag.

Ved skolens indsendelse af kapacitet for skoleåret 2021/2022, fremgår det specifikt, at der var alternative muligheder:

*”Skulle regionen ønske det, kan vi se på en samlet fordeling af kapaciteten mellem institutionens udbudssteder. Institutionens minimumsgrænse for et levedygtigt udbud er 6 velfungerende klasser med en balanceret elevsammensætning, ud fra pædagogiske, faglige og sociale hensyn. Ud fra den demografiske situation er der ikke nogen grund til at opretholde et institutionelt udbud med 4 klasser i Aarhus området, mens det under andre omstændigheder kan være en god løsning i andre dele af regionen, hvis demografien der taler for det.” Bilag 9 Brev om kapacitetsindmelding*

Dette vælger regionen at ignorere, og der har ikke på noget tidspunkt været kontakt fra regionens side til AARHUS TECH herom.

Igen ved skolens indsendelse af høringssvar på kapacitetsfastsættelsen gentages opfordringen:

*”Hverken forslag 1 eller forslag 2 kan sikre AARHUS GYMNASIUM en bæredygtig elevsammensætning. En forudsætning for dette vil være elever svarende til, samlet set på en eller to lokationer, 6 klasser med en balanceret elevsammensætning i februar måned året efter studiestart. Hvis regionen ikke kan garantere dette, vil*

*konsekvensen være, at AARHUS GYMNASIUM afvikler sit STX-udbud og helt lukker lokationen i Tilst". Bilag 5 Høringssvar på kapacitetsfastsættelse side 1*

Igen vælger regionen at ignorere, og der har ikke på noget tidspunkt været kontakt fra regionens side til AARHUS TECH herom, ej heller om konsekvenser ved nedlukning af lokationen i Tilst.

I regionens indstillingsmateriale, synes analyserne og argumentationerne som beslutningen træffes på tynde og ukonkrete. Derfor har vi bedt om indsigt i de analyser, der ligger til grund for indstillingen:

*"I Region Midt forslag til kapacitetsfastsættelse 2021/2022 vil det være af vigtig betydning at kende det grundlag, analyser og lignende som forslaget bygger på. Materialet indeholder ingen bilag og derfor vil jeg høre om vi kan få tilsendt det materiale m.v. som har været brugt og især ligger til grund for følgende:*

- 1) *"Det er administrationens forslag, at der fortsat skal være en stram kapacitetsstyring i fordelingsudvalg ØST" – det datagrundlag og de analyser ligger til grund for dette forslag?*
- 2) *"Befolkningsfremskrivningen for Aarhus området viser, at der kun forventes marginale ændringer i antallet af ansøgere" – hvordan ser denne fremskrivning ud og er der udarbejdet eller brugt andre analyser som f.eks. analyser af de enkelte udbudssteders geografiske optagelsespotentiale for STX?*
- 3) *"Favrskov Gymnasium ... " – hvilke data og analyser har været brugt, som sandsynliggør og kvantificerer omfanget at elever som tiltrækkes fra Tilst og Bjerringbro?*
- 4) *"Egå gymnasium ... " – hvilke data og analyser har været brugt, som sandsynliggør og kvantificerer omfanget at elever som tiltrækkes fra Hornslet og Rønde?*
- 5) *"Risskov Gymnasium ... " – hvilke data og analyser har været brugt, som sandsynliggør og kvantificerer omfanget at elever som understøtter elevgrundlaget på Djursland og hvilke data og analyser har været brugt, som sandsynliggør at en kapacitetsbegrænsning kan sikre de ønskede mål for Tilst og Viby?*
- 6) *"Marselisborg Gymnasium ... " – hvilke data og analyser har været brugt, som sandsynliggør og kvantificerer omfanget at elever som kan optages på Marselisborg Gymnasium ved en nedlæggelse af udbuddet på Dollerupvej?*
- 7) *"Aarhus Katedralskole ... " – hvilke data og analyser har været brugt, som sandsynliggør og kvantificerer at institutionen udbyder sjældent udbudte sproglige studieretninger og en øget kapacitet er i højere grad vil kunne oprette sådanne?*

8) "Skanderborg Gymnasium ... " – hvilke data og analyser har været brugt, som sandsynliggør og kvantificerer at overførte elever til Viby ikke flytter til Skanderborg Gymnasium? Hvilke data og analyser har været brugt, som beskriver konsekvensen af sænke kapaciteten på Skanderborg Gymnasium i forhold til andre gymnasier i Aarhus?

I referatet fra det store fællesmøde i Viborg den 5. oktober 2020 skriver sagsbehandler Ruth Irene Strøm at:

"Det blev aftalt, at Region Midtjylland udarbejder et datagrundlag, der bl.a. vil omhandle demografisk udvikling, befolkningsfremskrivning, udvikling i søgemønstre m.v. og som kan understøtte fastlæggelse af flerårige kapacitetsplaner."

Kan du oplyse om hvad der er sket på dette, er datagrundlaget udarbejdet og kan vi få det tilsendt?" Bilag 10 Spørgsmål om datagrundlag og analyser

Anmodningen om indsigt i de bagvedliggende analyser blev afvist, og specialkonsulent Henning Tjørnelund skriver:

"Det er ikke muligt at, at lave særbesvarelser og begrundelser til hvert enkelt gymnasium og jeg vil derfor henvise til det materiale der allerede er tilgængeligt på regionens hjemmeside, hvor regionsrådet tidligere har behandlet kapaciteten på gymnasieområdet." Bilag 11 Svar fra regionen på indsigtsenhendelse

Uden adgang til det grundlag, hvorpå regionsrådet træffer sin beslutning, er det ikke muligt at vurdere sagligheden og kvaliteten af beslutningen. Skolen har først i forbindelse med partshøringen fået tilsendt Regionens bilagsmateriale til kapacitetsfastsættelsen af Undervisningsministeriet (den 11. januar 2021). Ledelsen kan ikke genkende konklusionerne og finder materialet faktisk misvisende.

Regionen skriver desuden, at der har været en dialog, men skolens ledelse har specifikt modtaget en mail fra koncerndirektør Anders Kjærulff, der skriver:

"**Ingen af gymnasierne har forudgående været inddraget i forhold til vores administrative sagsbehandling forud for udsendelse af kapacitetsudmeldingen.**" Bilag 12 Svar fra koncerndirektør Anders Kjærulff

Administrationen i Region Midtjylland understreger, at der ikke har været en dialog. Regionsrådsformand Anders Kühnau, fremhæver det modsatte og har gentagende gange offentligt udtalt:

"Derfor er det heller ikke en beslutning, vi tager let på. Men når indstillingen fra udvalget - efter dialog med Aarhus Tech/Aarhus Gymnasium, undervisningsministeren og mange politiske drøftelser - endte, som den gjorde, så skyldes det de langt mere alvorlige konsekvenser, det vil få, hvis vi ikke griber ind." Bilag 13 Artikel fra Aarhus Stiftstidende den 16. december 2020.

Et hørings svar på den generelle kapacitetsfastsættelse gør det ikke ud for en høring om nedlæggelse af et udbud – som er et særdeles gennemgribende indgreb mod en selvejende institution og Ministeriets ressortområde.

Et hørings svar ligger forvaltningsretligt normalt **inden**, en beslutning er taget. Regionens anmodning om et hørings svar er ikke en reel høring, da beslutningen **er** taget. Hørings svaret har tilsyneladende det formål, at regionen kan dække sig ind overfor Undervisningsministeriet, og skrive at der er gennemført en partshøring. Dette er en urimelig og misvisende drejning af sandheden.

Som ledelse og bestyrelse står vi med en oplevelse af at blive ignoreret som samarbejdspartner og blive kørt over i pressen af regionsrådsformand Anders Kühnau. Det har ikke været muligt at komme i dialog om andre løsninger, end den regionsrådet havde besluttet allerede i marts 2020. En beslutning som dengang blev afvist af undervisningsministeren.

### **En politisk varm kartoffel**

Anders Kühnau har ændret sin kommunikation omkring lukning af Tilst. Tidligere var det en nødvendig bi-betingelse, nu gør Anders Kühnau alt for at placere skylden for en eventuel lukning hos AARHUS TECH:

*"Hvis ikke AARHUS TECH ønsker at drive AARHUS GYMNASIUM i Tilst videre er jeg overbevist om, at andre gerne vil. Det må vi så afsøge muligheden for"* Bilag 14 Artikel i JP den 19. december 2020.

Anders Kühnau forventer, at udbud i Tilst kan fastholdes ved at AARHUS TECH "påtager sig den samfundsopgave", og ved at AARHUS TECH udtlynder og flytter uddannelser fra skolens andre adresser til lokationen i Tilst – ikke ved at etablere et bæredygtigt STX-udbud i Aarhus Vest igennem en stram kapacitetsstyring.

Resultatet af regionsrådsformandens udsagn er, at AARHUS TECH skal drive et STX-gymnasium videre med få klasser og dermed manglende mulighed for at udbyde et tilfredsstillende antal studieretninger og oppebære et lærerkollegie med de nødvendige kompetencer – og det skal ske på bekostning af skolens andre uddannelser (EUD, HTX og AMU). Det er ikke rimeligt, at en forfejlet kapacitetsstyring og elevfordeling på STX, skal trække ressourcer fra EUD, som i Aarhus ikke har den volumen, som erhvervslivet kunne ønske. Dette er ikke en farbar vej hverken pædagogisk eller økonomisk. Bilag 13 Artikel fra Aarhus Stiftstidende den 16. december 2020.

AARHUS TECH vil anbefale, at AARHUS GYMNASIUM fastholder sit nuværende STX-udbud og den indmeldte kapacitet, indtil der foreligger en lovgivning om elevfordeling, der afgør om skolen har en plads i det samlede uddannelsesbillede i Aarhus.

Skulle Undervisningsministeriet ønske at indgå i en dialog om ovenstående eller ønsker yderlig information, stiller vi gerne op til dette.

Med venlig hilsen



Annette Ernst Lauridsen  
Direktør

M 2223 4595  
AEL@aarhustech.dk

Bilagsliste:

Bilag 1 Høring ift. regionsrådet i Region Midtjyllands indstilling om nedlæggelse af Aarhus Tech's stx-udbud på Dollerupvej

Bilag 2 Hørings svar til Region Midtjylland

Bilag 3 Bilagsmateriale fra Region Midtjylland til undervisningsministeriet

Bilag 4 Redegørelse om parallelsamfundsproblematikker

Bilag 5 Hørings svar på kapacitetsfastsættelse side 2 og 1

Bilag 6 Link til EVA-rapporten

Bilag 7 Klage til Region Midtjylland over manglende indgåelse af aftale om lokale elev-fordelingsregler side 3 og 1

Bilag 8 Referat fra møde i udvalg for regional udvikling den 11. januar 2021

Bilag 9 Brev om kapacitetsindmelding

Bilag 10 Spørgsmål om datagrundlag og analyser

Bilag 11 Svar fra regionen på indsigthenvendelse

Bilag 12 Svar fra koncerndirektør Anders Kjærulff

Bilag 13 Artikel fra Aarhus Stiftstidende den 16. december 2020.

Bilag 14 Artikel i JP den 19. december 2020

Bilag 15 Artikel fra JP-læserbrev af elever

Bilag 16 Artikel fra JP om elev på AARHUS Gymnasium

7. januar 2021  
Ref. LMM/LSJ

### **Klage til Region Midtjylland over manglende indgåelse af aftale om lokale elevfordelingsregler**

Uden lokale elevfordelingsregler vil Viby Gymnasium og AARHUS GYMNASIUM fortsat ligge over grænseværdien på en eller flere af Undervisningsministeriets parallelsamfundstilsynets indikatorer, se bilag 1, og et ureguleret optag i august 2021 vil markant forværre elevsammensætningen.

Det er vigtigt for begge institutioner at understrege, at dette års beslutning i Regionsrådet er afgørende for de to institutioners mulighed for fremover at kunne fungere som bæredygtige institutioner. Med bæredygtighed menes både elevsammensætning og elevantal på den kommende årgang. Det sidstnævnte er afgørende for, at der kan tilbydes et relevant studieretningsudbud til borgerne i den sydlige og vestlige del af Aarhus.

På den baggrund beder vi Regionsrådet om at beslutte lokale elevfordelingsregler, der sikrer, at Viby Gymnasium og AARHUS GYMNASIUM ikke kan optage ansøgere med bopæl i et KUO-område.

De afviste KUO-ansøgere fra disse to institutioner, fordeles efter deres prioriteringer, hvor de forlods er sikret optag. Har en KOU-ansøger ikke angivet brugbare prioriteringer, fordeles ansøgeren til nærmeste gymnasium med ledig kapacitet, som defineret i optagelsesbekendtgørelsen.

Regionsrådet bedes genoverveje beslutning om kapacitet, da de elever, som i 2020 blev fordelt til de udfordrede institutioner efterfølgende, flyttede til andre stx-institutioner i Aarhus, og omegn og dermed fik de lokale elevfordelingsregler ikke den ønskede effekt.

Skulle Regionsrådet vælge at beslutte lokale elevfordelingsregler som adresserer problemstillinger på andre institutioner end de institutioner, som har klaget til Regionsrådet, skal det specifikt sikres, at der foreligger lovhjemmel til dette.



## Juridisk grundlag

Muligheden for at fastsætte lokale elevfordelingsregler er blevet forlænget, så den også gælder for optagelse til skoleåret 2021/22.

Det betyder, at fordelingsudvalget skal behandle en anmodning om fastsættelse af lokale elevfordelingsregler, hvis en institution inden den 3. december 2020 fremsætter ønske om det.

Fordelingsudvalget kan udelukkende ved enstemmig afgørelse fastsætte lokale elevfordelingsregler med det formål at løse eller imødegå udfordringer af faglig, pædagogisk eller social karakter, som har sammenhæng med elevsammensætningen på en eller flere institutioner i Fordelingsudvalgets område.

Fordelingsudvalget skal kunne sandsynliggøre, at elevsammensætningen på en eller flere institutioner i fordelingsudvalgets område giver anledning til faglige, pædagogiske eller sociale udfordringer.

Det er kun de institutioner, som har anmodet Fordelingsudvalget om at fastsætte lokale elevfordelingsregler, som kan klage til Regionsrådet, over Fordelingsudvalgets afgørelse.

Forudsætningerne for at indgive en klage fremgår ligeledes af bemærkningerne til lovforslaget af 11. oktober 2019, side 8:

*Har en institution anmodet et fordelingsudvalg om at fastsætte lokale elevfordelingsregler, foreslås det, at institutionen skal kunne klage til regionsrådet i den region, hvor institutionen er hjemmehørende, over fordelingsudvalgets afgørelse, hvis institutionen finder afgørelsen utilstrækkelig, f.eks. hvis institutionen ikke har fået sine ønsker til elevfordelingsregler fuldt ud imødekommet.*

## Baggrund

Den 1. december anmoder Viby Gymnasium og AARHUS GYMNASIUM Fordelingsudvalg Øst som de eneste to institutioner om lokale elevfordelingsregler. Ingen andre institutioner har vurderet, at de har de særlige udfordringer med elevsammensætningen og har derfor valgt **ikke** at bruge denne mulighed.

Baggrunden for anmodningen er, at begge institutioner ligger over grænseværdien på en eller flere af parallelsamfundstilsynets indikatorer og Styrelsen for Undervisning og Kvalitet har anmodet institutionerne om en redegørelse herfor, baseret på data fra tilsynsåret 2019/20.

Fordelingsudvalg Øst planlægger efter anmodningen møder om lokale elevfordelingsregler i anerkendelse af baggrunden for anmodningen. Hermed følges intentionen i bemærkningerne til lovforslaget af den 11. oktober 2019, side 17:

*Baggrunden for forslaget er et ønske om at give adgang til lokalt at fastsætte lokale elevfordelingsregler for at imødegå eller løse de særlige udfordringer, som **nogle enkelte institutioner** har i forhold til elevsammensætningen. Med forslaget bliver det lettere at løse sådanne udfordringer på visse institutioner allerede i forbindelse med fordelingen af eleverne mellem institutionerne, i stedet for at de er overladt til den enkelte institution at håndtere selv.*

*Med det foreslåede stk. 1 etableres der mulighed for, at fordelingsudvalg vil kunne fastsætte lokale elevfordelingsregler for at løse eller imødegå udfordringer af faglig, pædagogisk og/eller social karakter på grund af elevsammensætningen. Fordelingsudvalget vil således af egen drift kunne tage initiativ til fastsættelse af lokale elevfordelingsregler.*

*Faglige udfordringer forbundet med elevsammensætningen kan f.eks. være i form af ringe fagligt udbytte. Pædagogiske og sociale udfordringer kan f.eks. være i form af ringe deltagelse i gymnasiets sociale liv, demokratiske og frivillige aktiviteter, negativ social kontrol m.v.*

Fordelingsudvalg Øst holder 3 møder i løbet af december 2020 og udover udvalgets medlemmer deltager også repræsentanter for regionens administration og begge regionsrådspolitikkere.

På møderne diskuteres flere mulige lokale elevfordelingsregler. Der er ikke opbakning til at fortsætte de regler som Regionsrådet besluttede for 2020, der er ikke opbakning til regler, som fordeler elever ligeligt blandt de 7 institutioner i Aarhus, der er ikke enighed om regler, som fordeler elever fra Viby Gymnasium og AARHUS GYMNASIUM og der er ikke enighed om at fordele elever til gymnasierne i Aarhus samt omegnskommunerne Favrskov og Skanderborg.

På møderne drøftes hvilke kriterier, som kunne ligge til grund for lokale elevfordelingsregler. Regionens embedsmænd har været i dialog med Styrelsen for Kvalitet og Udvikling og fået bekræftet, at en KUO-model vil være mulig, mens fordeling efter Aarhus Kommunes kategoriseringsmodel eller fordeling efter en geografisk garanti-model ikke vil kunne juridisk godkendes.

## **Målsætning**

Hvis Viby Gymnasium og AARHUS GYMNASIUM skal forbedre elevsammensætningen i forhold til parallelsamfundstilsynets indikatorer, kræver det som minimum, at vi ved optaget 2021 igen ikke modtager ansøgere fra KUO-områderne, se bilag 2, og der via den almindelige fordeling af elever sikres en yderligere tilførsel af elever.

Sker det ikke, vil ingen af de to institutioner have en bæredygtig elevsammensætning.

Kapacitetsstyringen skal i 2021 tage højde for det meget store frafald, der har været fra alle gymnasier siden optaget, ligesom der skal tages højde for, at gymnasierne

ikke ønsker at indgå en aftale om ventelister, der kan modvirke de efterfølgende elevflytninger.

Begge dele udfordrer de udfordrede institutioners mulighed for at skabe et bæredygtigt fagligt miljø og økonomisk grundlag. Når der via ventelister kan hentes overførte elever tilbage til overansøgte skoler, er det de facto de udfordrede skoler, der både står med de største pædagogiske udfordringer samt den økonomiske regning for de øvrige skolers frafald.

Så længe der politisk ikke af regionen er skabt grundlag for, at et gymnasium har maksimalt 30% elever med ikke vestlig baggrund, må det forventes, at der ikke er ansøgere nok til et fornuftigt udbud. En sådan elevsammensætning betyder nemlig i sig selv, at antallet af ansøgere med dansk herkomst må forventes at falde. EVA rapporten fra 2017 om elevernes valg af gymnasium dokumenterer utvetydigt, at når der er en andel på over 30% med indvandrerbaggrund, så falder søgningen fra elever med etnisk dansk baggrund ([EVA rapporten findes her](#)) alene af denne årsag.

## Afslutning

Eftersom der ikke kunne opnås enighed om lokale elevfordelingsregler i Fordelingsudvalg Øst beder vi, derfor Region Midt om at tage stilling til regler, der konkret kan modvirke de to skolers problemstillinger som beskrevet ved parallelsamfundsindikatorerne.

Derudover beder vi også om, at der igen ses på virkningen af de vedtagne kapacitetslofter og indføres ændringer på baggrund af de erfaringer som er indhentet sidste år. Desværre viste det sig, at Regionens konsekvensberegninger for hvor mange elever, der forventedes at ville gå i den nuværende 1g på de to institutioner, lå endog meget langt fra virkeligheden – og dette fejlskøn har haft meget alvorlige negative følger for institutionerne.

Med udgangspunkt i, at kun to institutioner i Fordelingsudvalg Øst, som loven om lokale elevfordelinger foreskriver det, har sandsynliggjort problemer med elevsammensætningen jf. parallelsamfundstilsynet og på den baggrund har bedt om fastsættelse af lokale elevfordelingsregler, beder vi nu Regionsrådet om at fastsætte følgende lokale elevfordelingsregler:

At Viby Gymnasium og AARHUS GYMNASIUM ikke kan optage ansøgere med bopæl i et KUO-område.

De afviste KUO-ansøgere, fra disse 2 institutioner, fordeles efter deres prioriteringer, hvor de forlods er sikret optag. Har en KOU-ansøger ikke angivet brugbare prioriteringer fordeles ansøgeren til nærmeste gymnasium med ledig kapacitet, som defineret i optagelsesbekendtgørelsen.

KUO-ansøgere defineres, i lighed med sidste år, som ansøgere med bopæl i de områder, der fremgår af bilag 3.

Der ud over beder vi om, at der laves præcise beregninger på hvor mange elever de to institutioner forventes at have i den kommende 1g i februar 2022 på baggrund af den beslutning Regionsrådet træffer. Der er høstet mange erfaringer og mange data fra 2020, der kan tjene som grundlag for dette arbejde og det er af stor vigtighed for de to institutioners bestyrelser at kunne træffe de relevante beslutninger ud fra en sådan beregning.

Der mangler elever i de nuværende 1g klasser på begge institutioner, og det hænger sammen med, at der stadig er for høj en kapacitet i Fordelingsudvalget. Når kapaciteten er for høj, medfører det, at de tomme pladser allerede inden fordelingen og især ved elevflytninger herefter vil være at finde på de udfordrede gymnasier. I bilag 4 fremlægger vi et løsningsforslag, der holder hånden under de to udfordrede institutioners elevtal og i videst muligt omfang tager hensyn til ansøgernes 1. prioritet. Det retter også op på den uhensigtsmæssighed, vi så ved fordelingen sidste år, hvor KUO-ansøgere i nogle tilfælde blev brugt til at fylde ikke-udfordrede gymnasiers kapacitet op i stedet for at sikre en flytning af elever til de skoler, der afleverer KUO-ansøgere.

Med venlig hilsen

Jørgen Lang  
Viby Gymnasium  
Bestyrelsesformand

Bo Sejer Frandsen  
AARHUS TECH  
bestyrelsesformand

Bilag 1: Parallelsamfundsindikatorer

Bilag 2: Anvendelse af KUO-begrebet på Viby Gymnasium

Bilag 3: KUO-definition, der blev brugt til fordeling i 2020

Bilag 4: Løsningsforslag, der sikrer bæredygtige gymnasier i hele Fordelingsudvalget



**BØRNE- OG  
UNDERVISNINGS-  
MINISTERIET**  
STYRELSEN FOR  
UNDERVISNING OG KVALITET

Styrelsen for Undervisning og  
Kvalitet  
Frederiksholms Kanal 26  
1220 København K  
Tlf. nr.: 33 92 50 00  
E-mail: [stuk@stukvum.dk](mailto:stuk@stukvum.dk)  
[www.stukvum.dk](http://www.stukvum.dk)  
CVR nr.: 29634750

## **Bilag 1: Notat om de indikatorbaserede screeninger i tilsynet med parallelsamfundsproblematikker på de gymnasiale uddannelser**

20. oktober 2020  
Sags nr.: 20/18216

Med lov nr. 277 af 26. marts 2019, som udmønter ”Delaftale på undervisningsområdet om at bekæmpe parallelsamfund” af 9. maj 2018 (indgået mellem Venstre, Liberal Alliance og Det konservative Folkeparti, Socialdemokratiet og Dansk Folkeparti) følger, at Styrelsen for Undervisning og Kvalitets eksisterende risikobaserede kvalitetstilsyn med folkeskoler, erhvervsuddannelser og gymnasiale uddannelser skal suppleres med nye indikatorer, der har særligt fokus på parallelsamfundsproblematikker.

Aftalekredsen har efterfølgende besluttet, at der skal anvendes fire indikatorer, som på et databaseret grundlag afdækker, om der er øget risiko for problematikker relateret til sådanne parallelsamfund på uddannelsesinstitutionerne. Alle indikatorer bygger på data fra Børne- og Undervisningsministeriets datavarehus samt fra Danmarks Statistik.

Parallelsamfund er ikke en entydig størrelse, der stringent kan afgrænses og defineres. Et parallelsamfund kan være et fysisk og mentalt isoleret samfund, som følger egne regler, normer og værdier, som har tendens til at lukke sig om sig selv, og som i nogle tilfælde heller ikke ønsker fuldt ud at blive en del af det danske samfund. For børn og unge kan det betyde en opvækst præget af isolation fra det omgivende samfund i en passivkultur (jf. Parallelsamfund i Danmark” (Økonomi- og Indenrigsministeriets Økonomisk Analyse nr. 30, februar 2018)).

Ved hjælp af en række databaserede indikatorer, kan det afdækkes, hvor der er øget sandsynlighed for, at sådanne parallelsamfund opstår med deraf følgende problematikker, og hvor der kan være behov for særlige indsatser for at modvirke disse.

Væsentlige faktorer i en sådan afdækning er bl.a. tendens til at bosætte

sig i bestemte områder, beboernes tilknytning til arbejdsmarked og uddannelse, uddannelsesniveau, indkomstniveau og forekomsten af kriminalitet. Hertil kommer, at meget høj koncentration af etniske grupper/personer med ikke-vestlig baggrund i bestemte boligområder sandsynligvis er med til at forstærke udfordringerne med reel og værdimæssig isolation fra det øvrige samfund. Udfordringer med parallelsamfund og isolation er tæt forbundet til det enkelte individs identitet og værdigrundlag. Aspekter, som det er vanskeligt at afdække, og hvor der kun i begrænset omfang findes data. Det gælder fx aspekter som udøvelse af negativ social kontrol, antidemokratiske holdninger og adfærd og parallelle retsopfattelser.

### **Indikatorer**

For de gymnasiale uddannelser screenes institutionernes resultater på baggrund af følgende fire indikatorer:

- Andelen af elever, som er bosat i et udsat boligområde
- Andelen af elever med ikke-vestlig baggrund
- Andelen af elever, hvis forældre er uden tilknytning til arbejdsmarkedet
- Andelen af elever, som ikke består studentereksamen i skriftlig Dansk A

Institutioner, der har flere afdelinger, indgår i screeningen på afdelingsniveau.

#### *Andelen af elever, som er bosat i et udsat boligområde*

Hvis en stor andel af en afdelings elever er bosat i udsatte boligområder, kan der være øget risiko for, at eleverne indgår i parallelsamfund, herunder på afdelingen. Elevernes tilknytning til det danske samfund kan være lavere, fordi de bor i boligområder, hvor arbejdsmarkedsdeltagelsen er lav, og fordi eleverne ikke i samme omfang, som det er tilfældet på afdelinger med en mere blandet elevsammensætning, møder danske klassekammerater og dermed dansk kultur og danske værdier i samværet med de andre elever både i forbindelse med undervisningen og det sociale liv omkring skolen.

#### *Andelen af elever med ikke-vestlig baggrund*

Hvis en afdeling på en uddannelsesinstitution har en høj andel af elever med ikke-vestlig baggrund, er der øget risiko for, at eleverne indgår i et parallelsamfund, og at der er parallelsamfundsproblemstillinger på afdelingen. Det skyldes bl.a., at eleverne ikke i samme omfang, som det er tilfældet på afdelinger med en mere blandet elevsammensætning, møder danske klassekammerater og dermed dansk kultur og danske værdier i samværet med de andre elever både i forbindelse med undervisningen og i det sociale liv på og omkring afdelingen.

#### *Andelen af elever, hvis forældre er uden tilknytning til arbejdsmarkedet*

Hvis en afdeling på en uddannelsesinstitution har en høj andel af elever, hvor begge forældre er uden tilknytning til arbejdsmarked (og heller ikke er i gang med en uddannelse), er der en øget risiko for, at eleverne vokser op i en passivkultur med få rollemodeller og begrænset viden om muligheder og forventninger i det danske samfund til at tage uddannelse og komme i arbejde. Det øger risikoen for, at eleverne ikke får tilstrækkelige kompetencer til at klare sig i videre uddannelse og arbejde, men også socialt i samfundet i øvrigt. Dette gælder for alle elever, men da en undersøgelse foretaget af Als Research for Ministeriet for Flygtninge, Indvandrere og Integration i 2011 viser en sammenhæng imellem mødrenes tilknytning til arbejdsmarkedet og omfanget af social kontrol, har indikatoren særlig relevans i et parallelsamfundsperspektiv. Deltagelse i arbejds- og uddannelseslivet er vigtig for at være integreret i samfundet og ikke isolere sig i et parallelsamfund.

#### *Andelen af elever, som ikke består studentereksamen i skriftlig dansk A*

Danskfaget har til formål at udvikle elevernes sproglige kompetencer og er derudover et dannelsesfag, som bl.a. udvikler og styrker elevernes refleksionsevne og kritiske sans og dermed evne til at indgå som medborger i et samfund, der bygger på demokrati. Hvis en afdeling på en uddannelsesinstitution har en høj andel elever, som ikke består studentereksamen i skriftlig dansk A, er der en øget risiko for, at eleverne får vanskeligt ved at klare sig videre frem, herunder i forhold til adgang til videregående uddannelse m.v, ligesom det eventuelt kan være tegn på, at eleverne ikke er tilstrækkeligt trænedede i kritisk tænkning. Dette gælder for alle elever, men indikatoren har særlig relevans i et parallelsamfundsperspektiv, da dansksproglige kompetencer og evner til kritisk tænkning og refleksion er vigtige i forhold til at være en del af det danske samfund. En høj andel elever, som ikke består studentereksamen i skriftlig dansk A, kan derfor være tegn på, at afdelingen oplever udfordringer med at give eleverne tilstrækkelige kompetencer, og der kan være en forhøjet risiko for, at eleverne indgår i et parallelsamfund, hvor der tales andre sprog end dansk og er mindre forståelse for vigtigheden af fx kritisk tænkning og demokratisk medborgerskab.

### **Grænseværdier for indikatorer**

Styrelsen for Undervisning og Kvalitet screener afdelingerne ud fra faste procentgrænser. De afdelinger, der falder indenfor grænseværdierne, indgår i styrelsens analyse af, hvilke afdelinger, der skal anmodes om at indsende redegørelser. Grænseværdierne er fastsat til følgende:

#### *Andelen af elever, som er bosat i et udsat boligområde*

Afdelinger, som har en andel af elever på over 30 pct. i seneste opgørelsesår (2019), som har været bosat i et udsat boligområde i mindst ét af de seneste tre år.

*Andelen af elever med ikke-vestlig baggrund*

Afdelinger, som har en andel af elever med ikke vestlig baggrund på mindst 30 pct. i begge de seneste to opgørelsesår (2018 og 2019).

*Andelen af elever, hvis forældre er uden tilknytning til arbejdsmarkedet*

Afdelinger, som har en andel af elever, hvis forældre er uden tilknytning til arbejdsmarkedet og ikke er i gang med at tage en uddannelse, på over 40 pct. i begge de to seneste opgørelsesår (2019 og 2020). Procentsatsen svarer til én af indikatorerne i Transportministeriets opgørelser over udsatte boligområder. Indikatoren beregnes på grundlag af den del af uddannelsesinstitutionens elever, der ikke er fyldt 21 år.

*Andelen af elever, som ikke består studentereksamen i skriftlig dansk A*

Afdelinger, som i begge de to seneste opgørelsesår (2019 og 2020) har en andel af elever på over 10 pct., som ikke består studentereksamen i skriftlig dansk A.



## Bilag 2

### Anvendelse af KUO-begrebet, Viby

KUO-begrebet kan bruges til at flytte elever med, fordi det er et anerkendt redskab til at nedbringe andelen af elever med ikke-vestlig baggrund. Det er dog vigtigt at være bevidst om, at der bor mange elever med ikke-vestlig baggrund uden for kuo. Følgende tabel viser omfanget af muligheden for at nedbringe andelen af elever med ikke-vestlig baggrund ved at afvise kuo-elever på Viby Gymnasium, der har en for stor andel med ikke-vestlig baggrund. Det siger også sig selv, at de skoler, der ikke selv tiltrækker elever med ikke-vestlig baggrund ved en KUO-fordeling udelukkende vil have en andel af elever med ikke-vestlig baggrund, der er på niveau med deres KUO-andel.

Elevsammensætningen på Viby Gymnasium i skoleåret 2020-21

	Elevtal	Ikke-vestlig baggrund	Ikke-vestlig baggrund i %	KUO	KUO i % af antal elever på årgangen
3g	147	55	37,4	15	10,2
2g	158	76	48,1	42	26,6
1g	143	27	18,9	1	0,7
<b>I alt i STX</b>	<b>448</b>	<b>158</b>	<b>35,3</b>	<b>85</b>	<b>19,0</b>

Det er indiskutabelt, at kun ved at afvise alle ansøgere fra KUO kan Viby Gymnasium nærme sig befolkningssammensætningen i det omkringliggende samfund og således understøtte sammenhængskraften. I bemærkningerne til lovforslaget af d. 11. okt. 2019, s.5 fremgår denne intention således:

*Det er afgørende for sammenhængskraften i vores samfund, at elever møder hinanden på tværs af samfundslag, religion og etnicitet. Derfor er det et mål for regeringen, at skoler og ungdomsuddannelser afspejler befolkningssammensætningen.*

I Aarhus Kommune er andelen af STX-ansøgere i 2020 med ikke-vestlig baggrund på 16,6 %. Det er tæt på niveauet i vores nuværende 1g klasse, hvor vi kun har én elev med adresse i KUO. Hvis man ønsker at nedbringe andelen af elever med ikke-vestlig baggrund hurtigere på Viby Gymnasium, kunne man udvide KUO-begrebet med følgende: *Elever fra Søndervangskolen og Vestergårdsskolen vil ikke kunne blive optaget på Viby Gymnasium.* I 2019/2020 havde alle ansøgere fra disse to skoler ikke-vestlig baggrund.

For at nå en målsætning på 20% med ikke-vestlig baggrund skal Viby Gymnasium ved det kommende optag ikke modtage elever med ikke-vestlig baggrund overhovedet.

Da der kun er to gymnasier i Fordelingsudvalget, der har anmodet om en lokal elevfordeling, bør man nøjes med at lave fordelingsregler, der alene flytter KUO-elever fra disse skoler. Det vil alt andet lige mindske antallet af nødvendige KUO-elevflytninger. Det bør indgå i overvejelserne, om der med den nuværende lov om lokale fordelingsregler overhovedet er hjemmel til at løse problemstillinger på skoler, der ikke har anmodet Fordelingsudvalget om en løsning.

## Bilag 3

### Forslag til fordeling af KUO-elever:

Institutioner som ligger over grænseværdien på en eller flere af parallelsamfundstilsynets indikatorer, baseret på data fra Tilsynsåret 2019/20, kan ikke optage KOU-ansøgere ved optaget 2021.

De afviste KUO-ansøgere fordeles efter deres prioriteringer, hvor de forlods er sikret optag. Har en KOU-ansøger ikke angivet brugbare prioriteringer fordeles ansøgeren til nærmeste gymnasium.

KUO-ansøgere defineres som ansøgere med bopæl i følgende områder:

Vej	Postnr.	By	KUO-område
Astridsvej	8220	Brabrand	Skovgårdsparken
Bispehavevej	8210	Aarhus V	Bispehaven
Bjerringsvej	8220	Brabrand	Skovgårdsparken
Bogfinkevej	8210	Aarhus V	Frydenlund
Dortesvej	8220	Brabrand	Gellerupparken
Edwin Rahrs Vej	8220	Brabrand	Gellerupparken
Frydenlunds Allé	8210	Aarhus V	Frydenlund
Fuglebakkevej	8210	Aarhus V	Frydenlund
Fyrkatvej	8200	Aarhus N	Vorrevangen
Grydhøjvej	8200	Aarhus N	Vorrevangen
Gudrunsvej	8220	Brabrand	Gellerupparken
Hasle Centervej	8210	Aarhus V	Bispehaven
Hattemagertoften	8270	Højbjerg	Håndværkerparken
Haurumsvej	8381	Tilst	Langkærparken
Høgevej	8210	Aarhus V	Frydenlund
Høstvej	8200	Aarhus N	Vorrevangen
Illerupvej	8200	Aarhus N	Vorrevangen
Ingasvej	8220	Brabrand	Skovgårdsparken
Inger Christensens Gade	8220	Brabrand	Gellerupparken
Janesvej	8220	Brabrand	Gellerupparken
Jettesvej	8220	Brabrand	Gellerupparken
Jævnøgsvej	8200	Aarhus N	Vorrevangen
Karen Blixens Boulevard	8220	Brabrand	Gellerupparken
Karensvej	8220	Brabrand	Skovgårdsparken
Karetmagertoften	8270	Højbjerg	Håndværkerparken
Kjærslund	8260	Viby J	Rosenhøj
Langkærvej	8381	Tilst	Langkærparken
Lenesvej	8220	Brabrand	Gellerupparken
Lerhus Allé	8270	Højbjerg	Skaadeparken Nøddeskrænten
Lindholmvej	8200	Aarhus N	Vorrevangen
Lottesvej	8220	Brabrand	Gellerupparken
Matildelundsvej	8260	Viby J	Rosenhøj
Midsommervej	8200	Aarhus N	Vorrevangen

Midvintervej	8200	Aarhus N	Vorrevangen
Musvågevej	8210	Aarhus V	Frydenlund
Nydamsvej	8200	Aarhus N	Vorrevangen
Nyringen	8240	Risskov	Vejlby vest
Næringen	8240	Risskov	Vejlby vest
Nødkær Allé	8270	Højbjerg	Skaadeparken Nøddeskrænten
Pottemagertoften	8270	Højbjerg	Håndværkerparken
Rosenhøj Allé	8260	Viby J	Rosenhøj
Rosenhøj Bakke	8260	Viby J	Rosenhøj
Rosenhøj Vænge	8260	Viby J	Rosenhøj
Roukær Allé	8270	Højbjerg	Skaadeparken Nøddeskrænten
Røgelvej	8220	Brabrand	Skovgårdsparken
Sadelmagertoften	8270	Højbjerg	Håndværkerparken
Sigridsvej	8220	Brabrand	Skovgårdsparken
Skrydstrupvej	8200	Aarhus N	Vorrevangen
Solhvervsvej	8200	Aarhus N	Vorrevangen
Spættevej	8210	Aarhus V	Frydenlund
Stennehøj Allé	8270	Højbjerg	Skaadeparken Nøddeskrænten
Søndervangen	8260	Viby J	Rosenhøj
Torstilgårdsvej	8381	Tilst	Langkærparken
Trige Centervej	8380	Trige	Trigeparken
Trige Parkvej	8380	Trige	Trigeparken
Urmagertoften	8270	Højbjerg	Håndværkerparken
Vorregårds Allé	8200	Aarhus N	Vorrevangen
Vårvej	8200	Aarhus N	Vorrevangen

Kilde: Region Midt definition brugt ved fordeling ved optaget 2020

# Bilag 4

## Løsningsmodel

AARHUS GYMNSIUM og Viby Gymnasium vil gerne som de anmodende gymnasier fremføre nogle principper, som kan ligge til grund for dette arbejde, og som forventes at kunne imødegå de udfordringer, som parallelsamfundstilsynet fremfører:

## KUO-fordelingen

Der skal tages udgangspunkt i årsagen til den indgivne anmodning, dvs. de to skolers konkrete elevsammensætning på skoleplan jf. parallelsamfundstilsynet. Dette forslag bygger derfor på, at institutioner som ligger over grænseværdien på en eller flere af parallelsamfundstilsynets indikatorer, baseret på data fra tilsynsåret 2019/20, ikke kan optage KOU-ansøgere ved optaget 2021. De afviste KOU-ansøgere, fra disse institutioner, fordeles efter deres prioriteringer, hvor de forlods er sikret optag. Har en KOU-ansøger ikke angivet brugbare prioriteringer fordeles ansøgeren til nærmeste gymnasium.

KOU-ansøgere defineres i lighed med sidste år, som ansøgere med bopæl i de områder, der fremgår af bilag 3.

- Der skal, inden kapacitetsindmeldelsen til ministeren indgås aftale om ikke at flytte elever via ventelister efter den endelige fordeling. Er dette ikke muligt skal denne praksis imødegås på anden vis. Det er uholdbart, at vi forskelsbehandler elever. Med den nuværende ordning kan elever udenfor KUO få tilbudt en plads via ventelister mens en elev fra KUO ikke har den mulighed.
- Der fordeles elever efter en fleksibel kapacitetsmodel, der sikrer bæredygtighed på alle gymnasier og imødekommer 1. prioriteringer.

## Kapacitet og elevgrundlag

For at løse de to skolers udfordringer er det nødvendigt, at skolerne får et stabilt elevgrundlag.

Det skal sikres, at der er et elevvolumen på de to anmodende skoler efter fordelingen, der gør dem bæredygtige, og at overførte elever ikke ender på gymnasier, der har et fornuftigt optag, men blot ikke er fyldt helt op.

Det er i den forbindelse afgørende, at der er en realistisk kapacitetsstyring. De indmeldte tal fra 2020 viser også, at der efter studiestart er et frafald på stort set alle gymnasier, og at kapaciteten kort inde i skoleåret er alt for høj. Problemet er, at man med de nuværende regler om bl.a. venteliste forværrer situationen for udsatte gymnasier. Viby Gymnasium havde en kapacitet på 236/224. Skolen havde efter fordeling d. 205/195 reserverede pladser og endte med at have 154 elever d. 19/8, hvilket vil sige, at vi skal tilbyde en STX-uddannelse for 1.g for 69% af vores kapacitet (x28). Til sammenligning kan nævnes Aarhus Katedralskoles udvikling, der blot formindsker deres overbooking og ender på 102% af deres kapacitet.

De lokale elevfordelingsregler bør tage hensyn til ovenstående. Problemet kan mindskes ved, at elevfordelingen sker i følgende rækkefølge:

1. Optagelse af elever med retskrav (f.eks. Team Danmark-elever).
2. Optagelse af 1. prioritetsansøgere.

3. Fordeling af KUO-elever. I denne fase skal der ske en overflytning af elever, så de afgivne skoler modtager 1:1 fra de skoler eleverne flyttes til. Det sker ud fra de gængse optagelsesregler (afstand). Det betyder konkret, at en underansøgt skole, der får tilført KUO-elever, ikke kan bruge disse elever til at øge optagetallet.
4. Overflytning af elever fra overansøgte. I denne fase bør det sikres, at de to udfordrede skoler fyldes op til mindst 85% (del af lokale fordelingsregler), inden der foretages andre flytninger mellem andre gymnasier. Hvis ikke de to skoler opnår mindst 85%, kan udfordringerne med elevsammensætningen ikke løses, og man kan diskutere, om de to skolars kapacitet så ikke bare fungerer som "buffer" for de øvrige gymnasier. En metode kunne være at "låse" underansøgte skoler på deres søgetal. På samme møde kunne man "låse" de to udfordrede gymnasier på de 85%. Falder disse skolars elevtal, reducerer de selv antal klasser.
5. Der bør, inden kapacitetsindstillingen sendes til ministeren, laves en klar aftale om, at der ikke flyttes elever efter fordelingen. Det giver ikke mening, hvis gymnasier efter selve fordelingen ændrer den overordnede fordeling. Det kan blive afgørende for de udfordrede skolars elevsammensætning og studieretningsudbud. Hvis ovenstående regler tages i brug, ville det f.eks. betyde, at Egå Gymnasium, der i marts 2020 var underansøgt, ikke blot efter fordelingen kunne hente den manglende klasse via overførte KUO-elever og venteliste. Hvis der ikke er vilje til at indgå en sådan aftale, skal der tages stilling til om de nuværende kapacitetslofter er tilstrækkelige.

Af et svar indhentet af Fordelingsudvalget fra STUK fremgår det, at man gerne må tilsidesætte elevers 2.-5. prioritering ved vedtagelsen af lokale elevfordelingsregler. Når man gør det i denne sammenhæng, er det netop for at sikre at andelen af elever med ikke-vestlig baggrund bliver for stor alene af den grund, at der ikke er tilstrækkelige af elever med dansk baggrund. Den her fremlagte fordelingsmetode er derfor inden for rammerne af lovgivningen, ligesom den sikrer, at der ikke flyttes flere 1. prioritetsansøgere end der ellers ville være blevet. Modellen sikrer endvidere, at alle gymnasier er bæredygtige og derfor i stand til at udbyde et relevant studieretningsudbud.